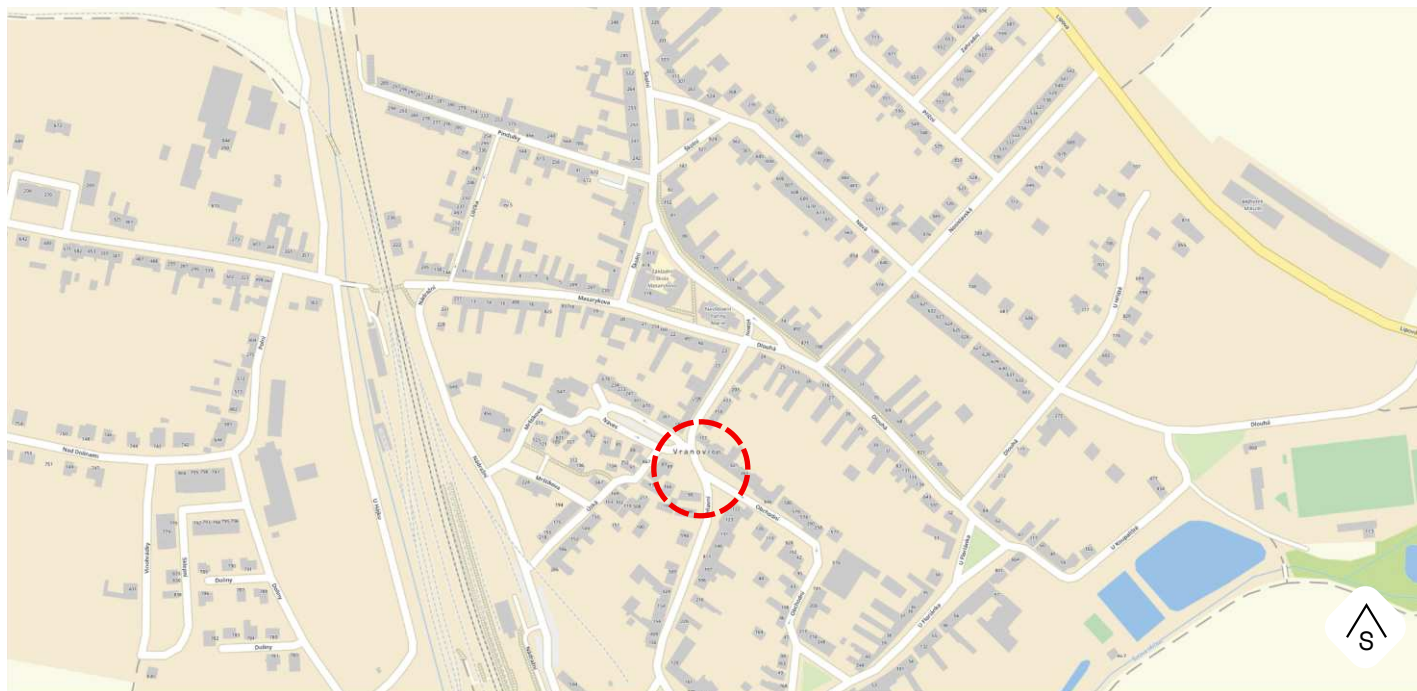


# SITUACE PŘECHODNÉHO DOPRAVNÍHO ZNAČENÍ



## POTVRZENÍ PLATNOSTÍ DOKUMENTACE

POLICIE ČR – DOPRAVNÍ INSPEKTORÁT

SÚS

POLICIE ČESKÉ REPUBLIKY Územní odbor Brno-venkov Dopravní inspektorát, pracoviště dopravního inženýrství	
Odsouhlaseno dne: 30. 06. 2026	1/3
Pod č.j.: KRPB- 129369-4 /ČI-2026 -0603DI-NEZ	
Dle § 24 ..... zák. č. 13/1997 Sb.	
§ 77 ...../2b)..... zák. č. 361/2000 Sb.	
Platnost: 1 rok	Podpis: <i>Kovář</i>

OBEC VRANOVICE



KONTAKT  
WWW.DOSIG.CZ  
INFO@DOSIG.CZ  
24/7: 777 761 121

ADRESA  
DOSIG s.r.o.  
BRATISLAVSKÁ 929/67  
69145 PODIVÍN

IČ: 14001055, DIČ: CZ14001055



PROJEKTANTI

JMÉNO

KONTAKTY

PODPIS

ZODPOVĚDNÝ PROJEKTANT

Ing. Kateřina Borecká

VYPRACOVALA

Lucie Veselá

774 045 121, VESELA@DOSIG.CZ

VEDOUČÍ PROJEKTU

Roman Varga

775 595 211, RVARGA@DOSIG.CZ

KONTROLOVAL

Ing. Filip Hrubý

*Borecká*  
*Veselá*  
*Varga*  
*Hrubý*

KRAJ: JIHO-MORAVSKÝ

OKRES: BRNO - VENKOV

SPRÁVNÍ OBVOD: POHOŘELICE

STAVBA

Vranovice, ul. Hlavní, Obchodní  
- obnova NN

ARCHIVNÍ ČÍSLO

OZ260492

ÚČEL

RDS

FORMÁT

1 x A4


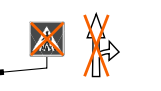

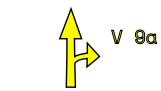
2 x A3

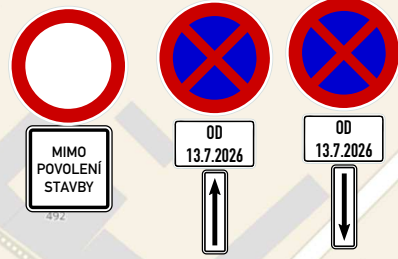
INVESTOR

ELEKTRO-ZF  
s.r.o.

TERMÍN

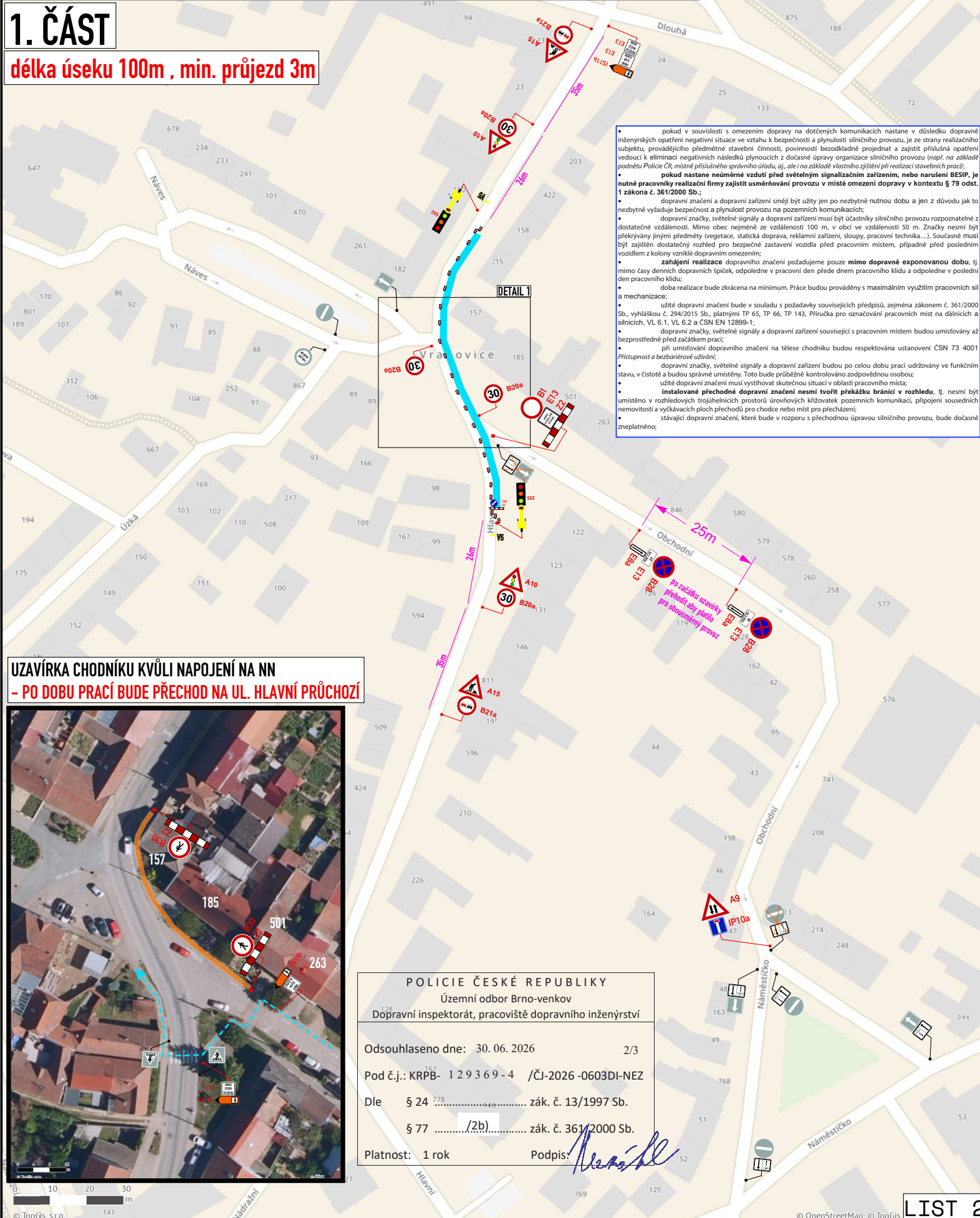
13.7. - 31.8.2026

 <p>- STÁVAJÍCÍ SVISLÉ A VODOROVNÉ TRVALÉ DOPRAVNÍ ZNAČENÍ</p>	 <p>- DOČASNĚ ZNEPLATNĚNÉ SVISLÉ A VODOROVNÉ TRVALÉ DOPRAVNÍ ZNAČENÍ</p>
 <p>A15 - PŘECHODNÉ SVISLÉ DOPRAVNÍ ZNAČENÍ - BUDE OSAZENO DLE TP 65 A 66</p>	 <p>V 9a - PŘECHODNÉ VODOROVNÉ DOPRAVNÍ - ZNAČENÍ BUDE OSAZENO DLE TP 133</p>



# 1. ČÁST

**délka úseku 100m , min. průjezd 3m**



pokud v souvislosti s omezením dopravy na dotčených komunikacích nastane v důsledku dopravní inženýrských opatření negativní situace ve vztahu k bezpečnosti a plynulosti silničního provozu, je ze strany realizačního subjektu, provádějícího předmětné stavební činnosti, povinností bezodkladně projednat a zajistit příslušná opatření vedoucí k eliminaci negativních následků plynoucích z dočasné úpravy organizace silničního provozu (např. na základě podnětu Policie ČR místně příslušného správního úřadu, tj. ale i na základě vlastního zjištění při realizaci stavebních prací);  
pokud nastane neodiměrné vzrušení před světelným signalizačním zařízením, nebo narušení BESIP, je nutné pracovníky realizační firmy zajistit usměrňování provozu v místě omezení dopravy v kontextu § 79 odst. 1 zákona č. 361/2000 Sb.;

- dopravní značení a dopravní zařízení smí být užit jen po nezbytné nutnou dobu a jen z důvodu jak to nezbytně vyžaduje bezpečnost a plynulost provozu na pozemních komunikacích;
- dopravní značky, světelné signály a dopravní zařízení musí být účastníky silničního provozu rozpoznatelné z dostatečné vzdálenosti. Mimo obec nejméně ze vzdálenosti 100 m, v obci ve vzdálenosti 50 m. Značky nesmí být přetřívány jinými předměty (vegetace, statická doprava, reklamní zařízení, sloupy, pracovní technika...); Současně musí být zajištěn dostatečný rozhled pro bezpečné zastavení vozidla před pracovním místem, případně před posledním vozidlem z kolony vzniklé dopravním omezením;
- zahájení realizace dopravního značení požadujeme pouze mimo dopravně exponovanou dobu, tj. mimo časy denních dopravních špiček, odpoledne v pracovní den přede dnem pracovního klidu a odpoledne v poslední den pracovního klidu;
- doba realizace bude zkrácena na minimum. Práce budou prováděny s maximálním využitím pracovních sil a mechanizace;
- užití dopravního značení bude v souladu s požadavky souvisejících předpisů, zejména zákonem č. 361/2000 Sb., vyhláškou č. 294/2015 Sb., platnými TP 65, TP 66, TP 143, Příručka pro označování pracovních míst na dálnicích a silnicích, VL 6.1, VL 6.2 a ČSN EN 12899-1;
- dopravní značky, světelné signály a dopravní zařízení související s pracovním místem budou umístovány až bezprostředně před začátkem prací;
- při umístování dopravního značení na tělese chodníku budou respektována ustanovení ČSN 73 4001

**Přístupnost a bezbariérové užívání;**

- dopravní značky, světelné signály a dopravní zařízení budou po celou dobu prací udržovány ve funkčním stavu, v čistotě a budou správně umístěny. Toto bude průběžně kontrolováno odpovědnou osobou;
- užití dopravního značení musí vylučovat skutečnou situaci v oblasti pracovního místa;
- instalované přechodné dopravní značení nesmí tvořit překážku bránící v rozhledu, tj. nesmí být umístěno v rozhledových trojúhelnících prostorů úroňových křižovatek pozemních komunikací, připojení sousedních nemovitostí a vyčkávacích ploch pro chodce nebo míst pro přecházení;
- stávající dopravní značení, které bude v rozporu s přechodnou úpravou silničního provozu, bude dočasně zneplatněno;

**UZAVÍRKA CHODNÍKU KVŮLI NAPOJENÍ NA NN  
- PO DOBU PRACÍ BUDE PŘECHOD NA UL. HLAVNÍ PRŮCHOZÍ**



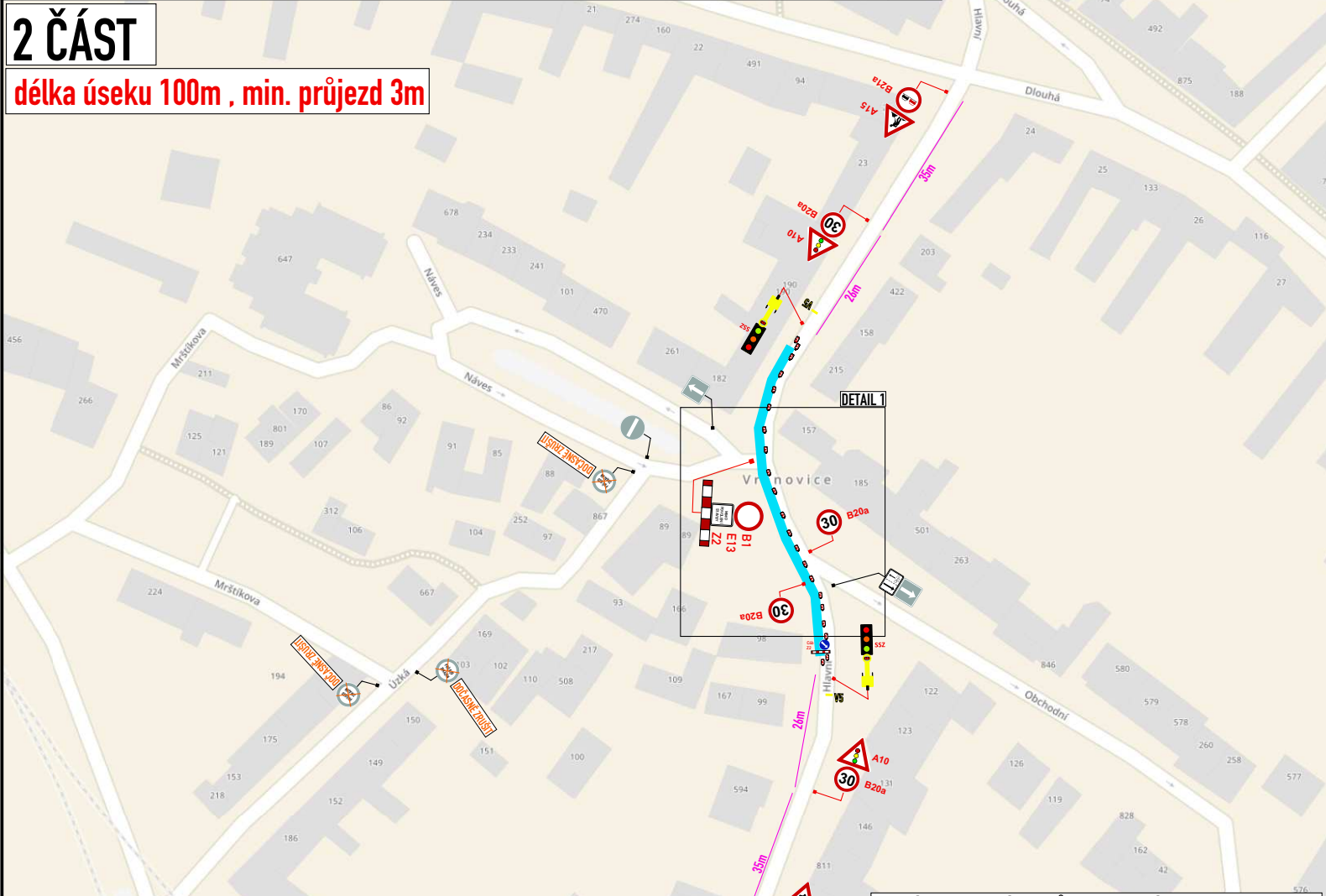
POLICIE ČESKÉ REPUBLIKY  
Územní odbor Brno-venkov  
Dopravní inspektorát, pracoviště dopravního inženýrství

Odsouhlaseno dne: 30. 06. 2026 2/3  
Pod č.j.: KRPB- 1 2 9 3 6 9 - 4 /ČJ-2026 -0603DI-NEZ  
Dle § 24 77b ..... zák. č. 13/1997 Sb.  
§ 77 ...../2b)..... zák. č. 361/2000 Sb.  
Platnost: 1 rok Podpis: *[Signature]*

	- STÁVAJÍCÍ SVISLÉ A VODOROVNÉ TRVALÉ DOPRAVNÍ ZNAČENÍ		- DOČASNĚ ZNEPLATNĚNÉ SVISLÉ A VODOROVNÉ TRVALÉ DOPRAVNÍ ZNAČENÍ
	- PŘECHODNÉ SVISLÉ DOPRAVNÍ ZNAČENÍ - BUDE OSAZENO DLE TP 65 A 66		- PŘECHODNÉ VODOROVNÉ DOPRAVNÍ ZNAČENÍ - ZNAČENÍ BUDE OSAZENO DLE TP 133

# 2 ČÁST

**délka úseku 100m , min. průjezd 3m**



**UZÁVÍRKA CHODNÍKU KVŮLI NAPOJENÍ NA NN  
- PO DOBU PRACÍ BUDE PŘECHOD NA UL. HLAVNÍ PRŮCHOZÍ**

**POLICIE ČESKÉ REPUBLIKY**  
Územní odbor Brno-venkov  
Dopravní inspektorát, pracoviště dopravního inženýrství

Odsouhlaseno dne: 30.06.2026 3/3  
Pod č.j.: KRPB- 1 2 9 3 6 9 - 4 /ČJ-2026-0603DI-NEZ  
Dle § 24 ..... zák. č. 13/1997 Sb.  
§ 77 ...../2b)..... zák. č. 361/2000 Sb.  
Platnost: 1 rok Podpis: *[Signature]*

- pokud v souvislosti s omezením dopravy na dotčených komunikacích nastane v důsledku dopravní inženýrských opatření negativní situace ve vztahu k bezpečnosti a plynulosti silničního provozu, je ze strany realizačního subjektu, provádějícího předmětné stavební činnosti, povinností bezodkladně projednat a zajistit příslušná opatření vedoucí k eliminaci negativních následků plynoucích z dočasné úpravy organizace silničního provozu (např. na základě podnětu Policie ČR, místně příslušného správního úřadu, aj., ale i na základě vlastního zjištění při realizaci stavebních prací);
- pokud nastane neúměrné vzdutí před světelným signalizačním zařízením, nebo narušení BESIP, je nutné pracovníky realizační firmy zajistit usměrňování provozu v místě omezení dopravy v kontextu § 79 odst. 1 zákona č. 361/2000 Sb.;
- dopravní značení a dopravní zařízení směl být ušity jen po nezbytné nutnou dobu a jen z důvodu jak to nezbytně vyžaduje bezpečnost a plynulost provozu na pozemních komunikacích;
- dopravní značky, světelné signály a dopravní zařízení musí být účastníky silničního provozu rozpoznatelné z dostatečné vzdálenosti. Mimo obec nejméně ze vzdálenosti 100 m, v obci ve vzdálenosti 50 m. Značky nesmí být překryvány jinými předměty (vegetace, statická doprava, reklamní zařízení, sloupy, pracovní technika...). Současné musí být zajištěn dostatečný rozhled pro bezpečné zastavení vozidla před pracovním místem, případně před posádkou vozidla z kolony vzniklé dopravním omezením;
- zahájení realizace dopravního značení provádíme pouze mimo dopravně exponovanou dobu, tj. mimo časy denních dopravních špiček, odpoledne v pracovní den přede dnem pracovního klidu a odpoledne v poslední den pracovního klidu;
- doba realizace bude zkrácena na minimum. Práce budou prováděny s maximálním využitím pracovních sil a mechanizace;
- užití dopravního značení bude v souladu s požadavky souvisejících předpisů, zejména zákonem č. 361/2000 Sb., vyhláškou č. 294/2015 Sb., platnými TP 65, TP 66, TP 143, Příručka pro označování pracovních míst na dálnicích a silnicích, VL 6.1, VL 6.2 a CSN EN 12899-1;
- dopravní značky, světelné signály a dopravní zařízení související s pracovním místem budou umístovány až bezprostředně před začátkem prací;
- při umístování dopravního značení na tělese chodníku budou respektována ustanovení CSN 73 4001 Přístupnost a bezbariérové užívání;
- dopravní značky, světelné signály a dopravní zařízení budou po celou dobu prací udržovány ve funkčním stavu, v čistotě a budou správně umístěny. Toto bude průběžně kontrolováno zodpovědnou osobou;
- užití dopravního značení musí vystihovat skutečnou situaci v oblasti pracovního místa;
- instalované přechodné dopravní značení nesmí tvořit překážku bránící v rozhledu, tj. nesmí být umístěno v rozhledových trojúhelníkových prostorech úrovních křižovatek pozemních komunikací, připojení sousedních nemovitostí a vyčkávacích ploch přechodů pro chodce nebo míst pro přecházení;
- stávající dopravní značení, které bude v rozporu s přechodnou úpravou silničního provozu, bude dočasně zneplatněno;

