

Plán rozvoje obce

Předboj

na období 2023-2026



- 1. Plán rozvoje obce byl schválen zastupitelstvem obce dne 01. 03. 2023, usnesením č. 22-01/03/2023/ZO*
- 2. Doplnění (aktualizace) Plánu rozvoje obce bylo schváleno zastupitelstvem obce dne 06.11. 2024, usnesením č. 10-06/11/2024/ZO*

Úvodní slovo

Základním plánovacím dokumentem obce, zakotveným v zákoně č. 128/2000 Sb., o obcích, je program rozvoje obce. Jde o hlavní nástroj řízení rozvoje obce. Program rozvoje obce formuluje představy o budoucnosti obce a navrhuje způsoby, jak těchto představ dosáhnout.

Program rozvoje obce na roky 2023-2026 navazuje na předchozí plán rozvoje, zejména v oblasti školství a zajištění infrastruktury obce. V některých případech pokračujeme v projektech z roku 2012, které buď nebyly realizovány, nebo došlo k jejich zásadní změně. Zpracovateli jsou nově zvolení i předchozí zastupitelé. Připomínky a požadavky vznesené obyvateli během uplynulého volebního období byly respektovány a zahrnuty do strategické vize tohoto programu.

Zásadními oblastmi pro rozvoj obce Předboj jsou školství, čistírna odpadních vod, doprava a Změna územního plánu č. 3.

Navýšení kapacity základního školství je řešeno v rámci Svazku obcí Pod Beckovem. Je navržena výstavba dvou nových škol o celkové kapacitě 800 žáků, na níž se bude obec finančně podílet. Projekt je ve fázi vydání stavebního povolení a dokončení prováděcí dokumentace. Současně je připravována žádost o dotaci MŠMT.

Havarijní stav čistírny odpadních vod neodpovídá svou kapacitou nárůstu počtu obyvatel. Technické řešení je předmětem dokončeného projektu ke stavebnímu povolení. Investice, bezmála za 30 milionů, bude vyžadovat maximální úsilí ze strany posílení příjmové stránky rozpočtu, a to v oblasti vlastních příjmů, využití dotačních titulů či cizích zdrojů /např. úvěrových prostředků/. Mimo to budou řešena okamžitá nízkonákladová opatření, která je nezbytné urychleně realizovat pro zajištění bezpečného provozu ČOV.

S ohledem na bezmála šestileté období stavební uzávěry obce je potřeba dokončit a schválit Změnu územního plánu č. 3. Stavební uzávěru chceme zachovat pouze na několika lokalitách s ohledem na nedostatečnou kapacitu ČOV a potřeby zpracování a schválení možných zastavovacích plánů těchto lokalit. Schválením Změny č. 3 dojde k zásadnímu omezení rozšíření další výstavby na územní obce, zvláště s ohledem na kapacitu infrastruktury obce. Po přijetí Změny územního plánu a po realizaci zásadních infrastrukturních opatření, bude i tak nadále existovat možnost omezeného rozvoje, zejména s ohledem na napjatý rozpočet a kapitálových požadavků pro budoucí financování klíčových projektů obce.

Hlavními tématy v oblasti dopravy jsou: rozšíření počtu autobusových zastávek, přesunutí obratiště autobusů dále od centra obce a využití autobusové dopravy na komunikaci I/9. Navrhovaná stezka pro pěší umožní rovněž využití železniční dopravy v obci Kojetice.

V oblasti financí se budeme snažit o maximální úspory v hospodaření obce, důsledném jednání s investory na posílení rozpočtu obce, které použijeme na dobudování a údržbu infrastruktury obce, včetně důsledné přípravě projektů obce tak, aby byla obec schopná včas reagovat na případné dotační tituly, s jejichž pomocí lze zajistit dofinancování projektů ze strategické vize naší obce.

Dokument byl vytvořen ve spolupráci zastupitelstva obce zvoleného ve volbách v roce 2022 a části zastupitelstva z volebního období 2010-14 na jehož základní koncept navazuje.

Vytvářen byl v předvolebním období jako příprava k volbám a po volbách byl dopracován členy již nově vytvořených výborů zastupitelstva.

Charakteristika obce

Typ obce	obec
Kraj	Středočeský
Okres	Praha-východ
Obec s rozšířenou působností	Brandýs n. Lab.-St.Boleslav
Pověřený obecní úřad	Odolena Voda
Pracoviště finančního úřadu	Praha-východ
Katastrální pracoviště	Praha-východ
Katastrální plocha (ha)	407,1
Počet katastrů	1
Počet částí obce	1
Spádové obce	
Líbeznice (5km)	Stavební úřad, matriční úřad
Líbeznice (5km)	Základní škola
Odolena voda (5 km)	Státní policie
Kojetice	Pošta
Brandýs nad Labem 12 km	Živnostenský úřad, Dopravní inspektorát
Praha 22 km	Krajský úřad, Finanční úřad

Obec patří k nejstarším obcím ve středních Čechách. Vedla tudy stará říšská cesta z Prahy přes Sedlec na sever do Německa. Od prvních písemných záznamů v roce 1253 je obec charakterizována jako součást dalších sídel.

Dominantním objektem byla tvrz s navazujícími zemědělskými usedlostmi a drobnými obydlími nájemných zemědělců situovanými podél cest, a to bez jakékoli obecní vybavenosti, která byla součástí i menších sídel (kostel, fara, škola).

Tato okolnost se výrazně projevila na charakteru obce, který nezměnila ani první republika, ani vláda komunistů. Teprve po revoluci v roce 1989, začala obec „dohánět“ základní infrastrukturu obce – rozvody vody a kanalizaci. Bohužel prodej zemědělské půdy, jíž bylo možné jednoduše převést na stavební pozemky, způsobil další poměrně nekontrolovaný nárůst počtu obyvatel, což přináší trvalé problémy až do této doby. Podle ČSÚ, v letech 1971 až 2022, stoupl počet obyvatel obce o 313%.

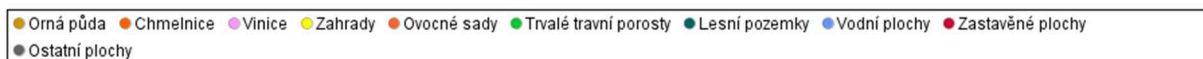
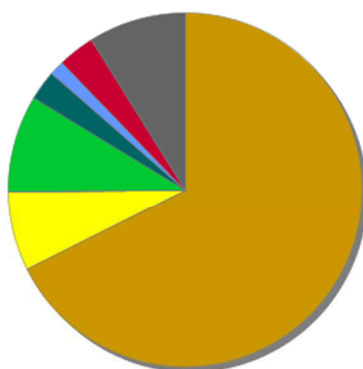
Obec je umístěna v mírně zvlněné krajině polabské nížiny, bez krajinných dominant. Obdělávaná část půdy navazuje bez předělu na zástavbu, intenzivní hospodaření spojilo malá pole a zlikvidovalo podstatnou část polních cest a remízků. V katastru obce se nenachází větší zalesněné území. Pro pobyt osob je okolní krajina prakticky nedostupná. V rámci územního plánu a jeho změn byl navržen a realizován biokoridor v západní části obce. Na území obce je dále situován rybník o rozloze 3,7 ha, v němž hospodaří Rybářský spolek a několik menších

vodních ploch, které jsou součástí bývalé tvrže. Z rybníků vytéká malý Kojetický potok, jenž je strojně udržován Povodím Labe.

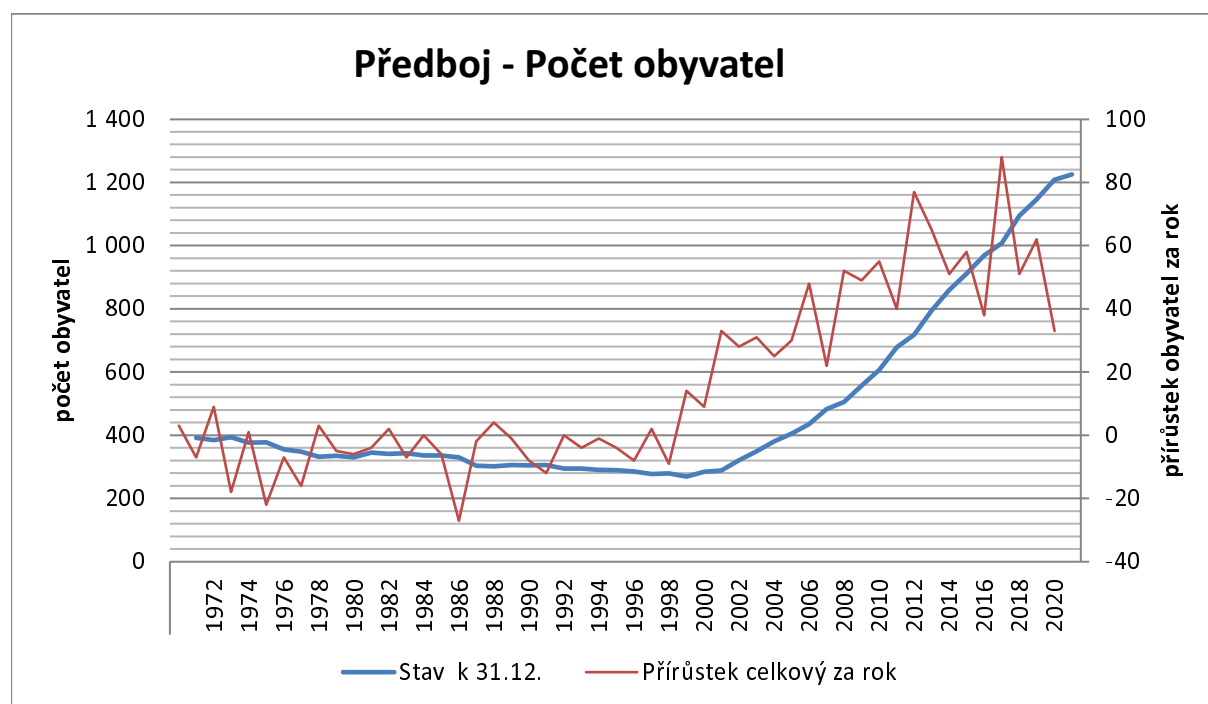
Lze tedy konstatovat, že obec řeší problémy, jejichž počátek je v hluboké historii, nově umocněné bezkoncepční politikou „rozvoje obce“.

Východiskem z této stále se opakující situace je zastavení chaotického zvětšování obytných ploch na úkor zemědělské půdy, okamžité řešení ohrožujících problémů a zajištění kontinuálního systematického rozvoje obce.

Druhy pozemků v katastru obce Předboj

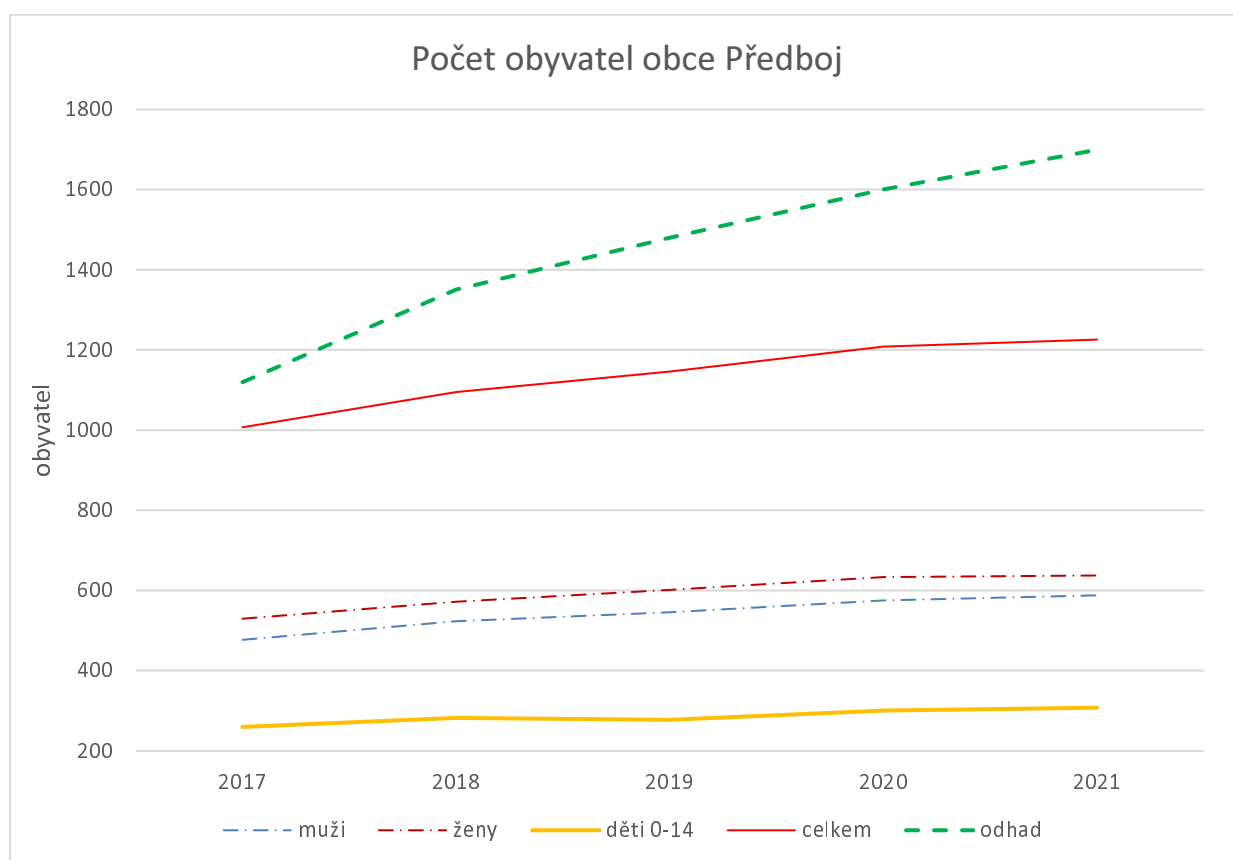


Obyvatelstvo



Základní rozdělení obyvatelstva během let 2017-2021 je patrné z tabulky ČSU a následného grafu. Údaj skutečného počtu obyvatel uváděný v grafu je odhadem dle průměrné obsazenosti 3 osoby na objekt.

		2017	2018	2019	2020	2021
Počet obyvatel celkem		1 007	1 095	1 146	1 208	1 226
v tom podle pohlaví	muži	477	523	545	575	588
	ženy	530	572	601	633	638
v tom ve věku (let)	0-14	260	282	277	300	308
	15-64	647	704	761	800	805
	65 a více	100	109	108	108	113
Průměrný věk		34,6	35	35,1	34,8	35,3

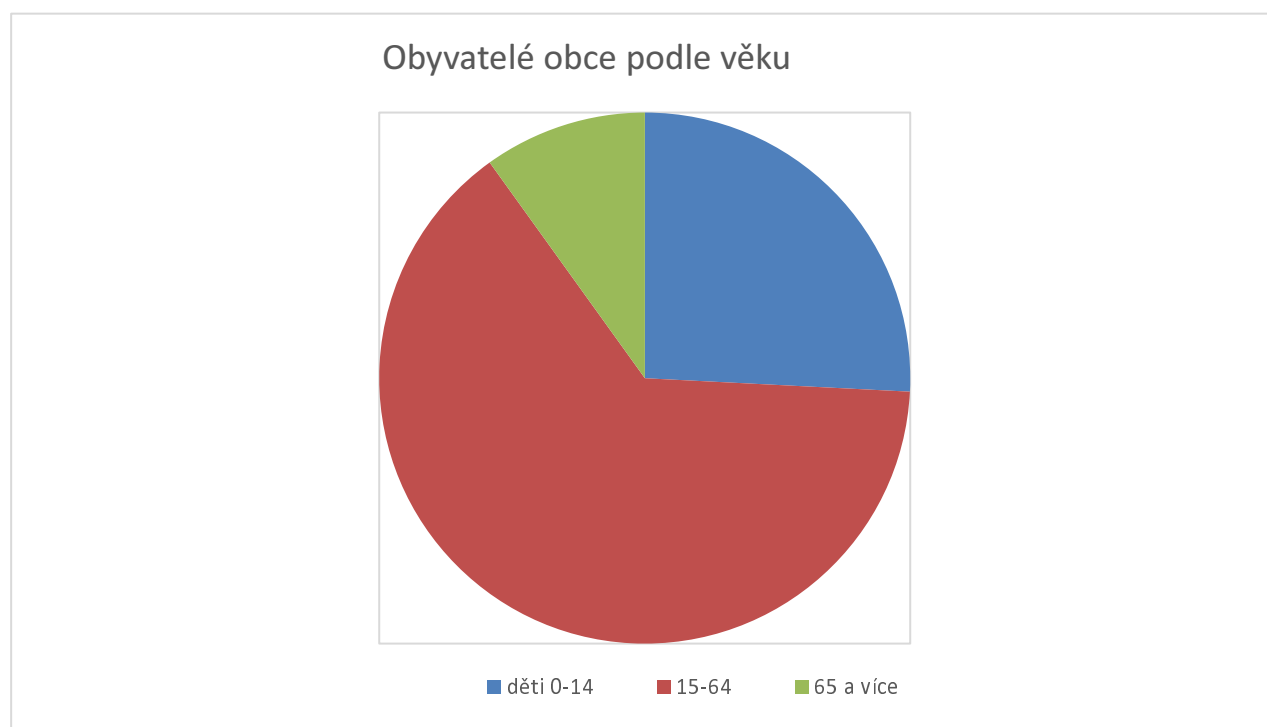


Z grafu je patrný trvalý nárůst dětí ve věku do 14 let. Tento setrvalý nárok na mateřskou školku a oba stupně základní školy je kompenzován dostavbou třetí třídy MŠ v obci a zajištěním spoluúčasti na stavbě nové budovy základní školy v Bašti.

Spolky v obci reprezentuje fotbalový oddíl Sokol Předboj a Rybářský spolek s počtem členů cca 100 osob hospodařící na obecním rybníku. Obec podporuje spolkovou činnost finančními dotacemi na konkrétní nákupy nebo akce (elektrická přípojka u rybníku, zálaha fotbalového hřiště).

Obecní úřad organizuje společenské akce v průběhu roku samostatně, ve spolupráci se spolky nebo na základě iniciativy občanů obce.

Komunikace mezi Obecním úřadem a občany probíhá obvyklým způsobem, tj. na úřední desce, webových stránkách a obecním rozhlasem. V předchozích letech byl vydáván 1x měsíčně tištěný informační zpravodaj, na který bychom rádi navázali novým čtvrtletníkem s informacemi o životě v obci.



Sociální situace

Vzhledem k charakteru příměstského bydlení je sociální situace většiny obyvatel mírně nadstandardní. Původní obyvatelé v důchodovém věku mají situaci složitější. V obci nejsou žádné extrémně chudoby ani sociálně vyloučené lokality.

Hospodářství, zemědělství, průmysl, služby, cestovní ruch

V lokalitě Tůmovka v katastru obce Předboj je čerpací stanice Tank ONO, s.r.o., maloobchodní prodejna a velkoobchodní sklad RÁJ DŘEVA – JACER CZ, a.s. V obci Předboj je dále společnost ZEVOS, s.r.o., která se zabývá podnikáním v zemědělství, Yard Resort s restaurací a ubytovacími kapacitami hotelového typu. V obci je též tiskárna PR PRINT s.r.o., restaurace Předbojský dvůr a řada malých živností, včetně dvou obchodů s potravinami.

Technická infrastruktura obce

Obec je napojena na rozvod pitné vody SčVaK Kladno Mělník. Páteční přívod probíhá souběžně s ulicí Hlavní, z kterého jsou postupnou realizací napojovány jednotlivé obytné zóny. Hlavní řad je majetkem SčVaK. Vodovodní sítě zhotovené obcí byly předány provozovateli, výměnou za akcie společnosti. Technický stav rozvodů v obci odpovídá době realizace od roku 1989 až do současnosti. U materiálu potrubí je udávána životnost min. 50 let.

Kanalizace v obci je navržena jako tlaková s domovními čerpacími stanicemi. Rozvod tlakové kanalizace je ukončen na vstupu čistírny odpadních vod. Obec je majitelem i provozovatelem tlakového řadu i čistírny odpadních vod. Technický stav rozvodů není zcela uspokojivý. Jsou značné rozdíly ve stavebně technickém provedení dle lokace, kde byly postupně tyto rozvody budovány. Čistírna odpadních vod nedosahuje projektované kapacity a její rekonstrukce je předmětem připravené projektové dokumentace.

Plyn v obci zaveden není.

Elektrická síť je do obce vedena nadzemním vedením. V rámci nové zástavby jsou položeny kabely od transformátorů v zemi. V původní zástavbě je vedení nadzemní. Kapacita přípojních bodů je vyhovující.

Telefonní linky jsou převážně vedeny v původní zástavbě v zemi. Připojení na internet je v některých místech umožněno kabelovým připojením, ale převážná část obce je napojena vzduchem přes provozovatele internetu.

Odvoz a likvidace komunálních a biologických odpadů je zajištěn smlouvou se společností FCC. Společnost také pravidelně poskytuje kontejnery na velkoobjemový a nebezpečný odpad. Samostatně jsou likvidovány kaly z ČOV.

Dopravní infrastruktura

Hlavní tepny, přivádějící dopravu ze severního směru do Prahy, tvoří silnice I/9 - 1 km východně a dálnice D8 západně od Předboje. Na dálnici se lze nejbližší napojit na sjezdech exit 1 a exit 9. Tyto mimoúrovňové křižovatky jsou vzdáleny přibližně 10 km od Předboje. Dálnice tvoří nejkratší spojnici mezi Prahou, Teplicemi či německými Drážďany. Silnice I/9 je nejrychlejší a bezplatnou alternativou ve směru Praha – Mělník.

Nejbližší okolí Předboje tvoří řada silnic III. třídy. Silnice č. III/0086 protíná Předboj západovýchodním směrem a spojuje tak Panenské Břežany se silnicí I/9. Silnice III/24213 směřuje ze západně ležící Odolené Vody do západní části Předboje, kde se napojuje na silnici III/0086 (křižovatka ulic Velkoveská x Hlavní). Na vjezdu do obce ve směru z Panenských

Břežan se nachází křižovatka ulice Baštěcké vedoucí do Baště a silnice č. III/0086. Ulice Baštěcká byla původně zemědělskou komunikací, a je nadále ve vlastnictví obce. Poslední komunikací je silnice III/0095, která tvoří pouze spojku mezi silnicemi III/0086 a I/9 ve směru na Neratovice.

Dle aktualizovaného pasportu komunikaci (2022) vede v obci Předboj zhruba 1,850 km průtahů silnic III. třídy (resp. místních komunikací II. třídy, - dle § 6 zák. 13/1997 Sb.). Dále se na území obce nachází bezmála 12 km místních komunikací III. a IV. tříd a účelových komunikací.

Místní komunikace ve vlastnictví obce, budované současně s novou zástavbou, jsou pravidelně udržované, chodníky v okolí průtahů silnic III. tříd Hlavní, Velkoveská a Kojetická budou vyžadovat větší opravy. Velkým problémem je také historicky neřešený adekvátní odvod dešťových vod z ulice Hlavní. Obec je dopravně zatížena těžkou nákladní dopravou, která je mj. využívána i k obsluze z nedalekého lomu právě přes síť silnic III. třídy procházející obcí Předboj.

Přes provedená opatření nedošlo ke zpomalení dopravy, což má za následek vysokou hladinu hluku v některých úsecích obce.

Dopravní obslužnost

Obec je zapojena do systému PID. Linka 368 nabízí spoj přibližně 1x za hodinu ve špičkových hodinách všedních dnů a přibližně jedenkrát za 2 až 3 hodiny v sedlových hodinách, o víkendech a svátcích. Linka 368 jezdí ve směru Předboj – Praha, Ládví (stanice metra trasy C). Cestovní doba je cca 30 min. Linka číslo 658 jezdí 5 x denně z Odolene Vody do Neratovic. Přibližně kilometr od obce je na hlavním tahu Mělník - Praha na silnici I/9 autobusová zastávka „Předboj rozcestí“, kde jsou další linky autobusů 348 Neratovice - Praha - Ládví a 369 Mělník - Ládví.

Nejbližším železničním spojením je trať 070 Praha – Mladá Boleslav, na níž leží železniční stanice Kojetice u Prahy. Ta stojí ve vzdálenosti přibližně 2 km od Předboje. Osobní vlaková doprava jezdí v každém směru v hodinových intervalech.

Parkovací místa pro obyvatele jsou předepsána Územním plánem na pozemku investora. Ostatní mají umožněno krátkodobé parkování v obytných zónách.

Bydlení

V obci je celkem 612 domů, z toho je 5 domů neobydlených. Za posledních deset let bylo dokončeno 327 domů. Většina obyvatel obce bydlí v rodinných domech. Nájemní ani sociální bydlení v obci není.

Zájem o stavební pozemky je stále. V obci však nejsou v současnosti k dispozici žádné volné pozemky určené pro individuální bytovou výstavbu.

Školství a vzdělávání

V letech 2012-2014 byly vybudovány dvě třídy MŠ, doplněné v roce 2022 o třetí třídu. Počet Děti 24-28 na třídu tj. 80 dětí, zřizovatelem je obec Předboj.

Školka je naplněna, děti z okolních obcí mohou být přijímány pouze při nedostatku místních dětí. Žáci základní školy dojíždí do Základní školy a Základní umělecké školy Líbeznice, do středních škol v Neratovicích a v Praze.

Zdravotnictví

V obci je ordinace všeobecného lékaře. Stomatolog a specialisté jsou dostupní v Neratovicích, případně v Praze.

Sport a volnočasové aktivity

V obci je v Yard Resortu devítijamkové veřejné hřiště s výukou golfu pro děti i dospělé, dále fotbalové hřiště pronajímané fotbalovému oddílu Sokol Předboj, nové beachvolejbalové hřiště, venkovní pingpongový stůl, víceúčelové hřiště na malou kopanou, florbal, tenis, volejbal či basketbal, malá cyklotrialová dráha a několik dětských hřišť a malý „fitness park“.

Kultura

V obci je knihovna, při které se pořádají tzv. „čajovny“ se zajímavými hosty, kulturní akce při MŠ Předboj a akce organizované místními spolky.

Hospodaření a majetek obce

Obec Předboj hospodaří s vyrovnaným či mírně přebytkovým rozpočtem, kdy úhrn příjmů a výdajů činí kolem 20 milionů ročně. Obci se relativně dobře daří získávat na větší investiční akce nenárokové dotace a posilovat rozpočet a majetek obce ve spolupráci s developery, kteří realizují výstavbu rodinných domů na území obce.

Majetek obce je velmi skromný. Ve vlastnictví obce jsou převážně místní komunikace, ČOV, budova Obecního úřadu, budova bývalé hasičárny, budova MŠ Předboj, několik stavebních pozemků určených k veřejnému vybavení, několik hektarů lesních porostů, Předbojský rybník s rozlohou cca 3,5 ha, fotbalové hřiště a zeleň určená k rekreaci a oddechu.

Bezpečnost

V rámci bezpečnosti spolupracuje obec Předboj s Obecní policií Líbeznice.

Životní prostředí

Charakter zdejší krajiny je zcela ovlivněn lidskou činností, převládá zde intenzivně zemědělsky využívaná kulturní krajina s nízkým stupněm ekologické stability (KES). Katastrální území obce patří podle hodnocení KES mezi území nadprůměrně využívaná (největší zastoupení pokrývají zemědělské plochy), tedy i nejméně stabilní i v rámci celé ČR.

Koeficient ekologické stability pro katastrální území Předboje má dle úhrnných hodnot druhů pozemků evidovaných ke konci roku 2008 hodnotu 0,094 (při vypuštění parametru „ostatní plochy“ – nelze odhadnout, zda se jedná o plochy stabilní či nestabilní), resp. hodnotu 0,083 (pokud všechny „ostatní plochy“ jsou hodnoceny jako nestabilní), či hodnotu 0,194 (pokud všechny „ostatní plochy“ jsou hodnoceny jako stabilní). Podle stupnice hodnocení, dle Míchala (1985), je území katastru obce Předboj charakterizováno jako území se zřetelným narušením přírodních struktur (tj. nadprůměrně využívané území) až maximálním narušením přírodních struktur. V rámci Středočeského kraje, pro jehož území má KES průměrnou hodnotu 0,66, se jedná o podprůměrné území z hlediska ekologické stability. Průměr KES pro ČR je 1,04.

Rozmezí hodnot KES	Charakteristika
$KES \leq 0,10$	území s maximálním narušením přírodních struktur
$0,10 < KES \leq 0,30$	území se zřetelným narušením přírodních struktur
$0,30 < KES \leq 1,00$	území intenzivně využívané
$1,00 < KES < 3,00$	území relativně vyvážené
$KES \geq 3,00$	území přírodní a přírodě blízká

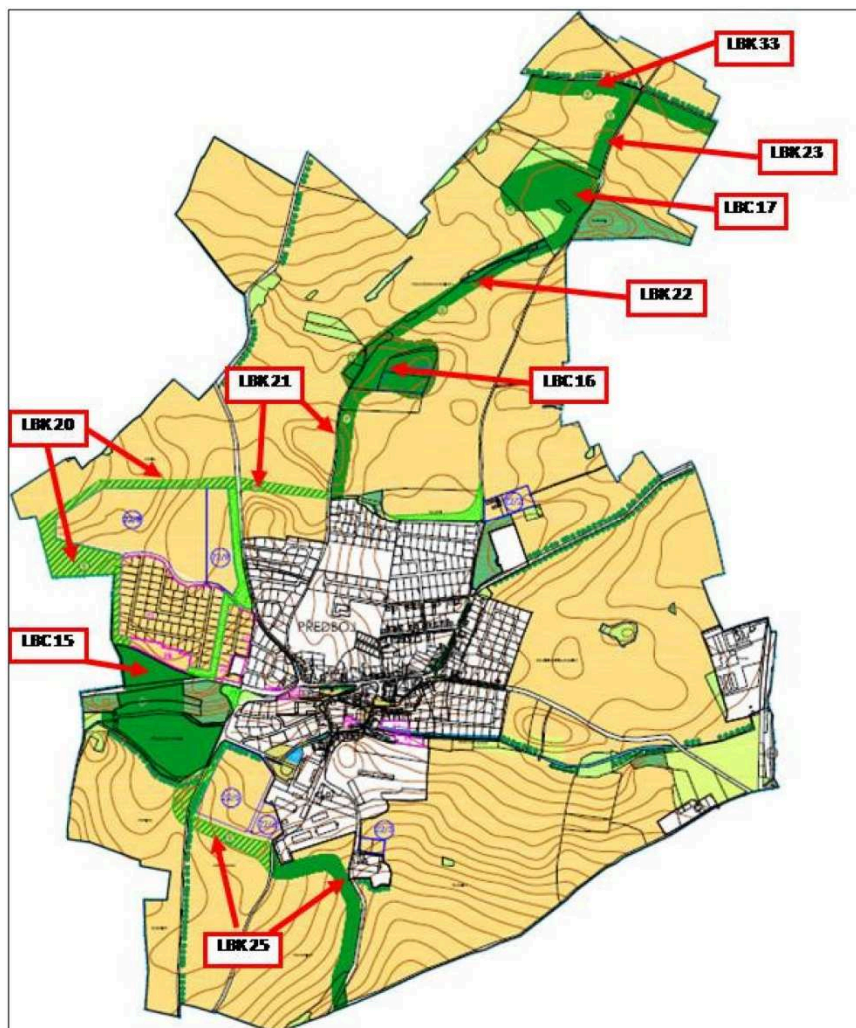
Rozmezí hodnot koeficientu ekologické stability pro ČR

Katastrálním územím obce Předboj neprochází žádný nadregionální či regionální biokoridor, ani se zde nenachází žádné nadregionální nebo regionální biocentrum. V území se vyskytují pouze lokální prvky územního systému ekologické stability (ÚSES).

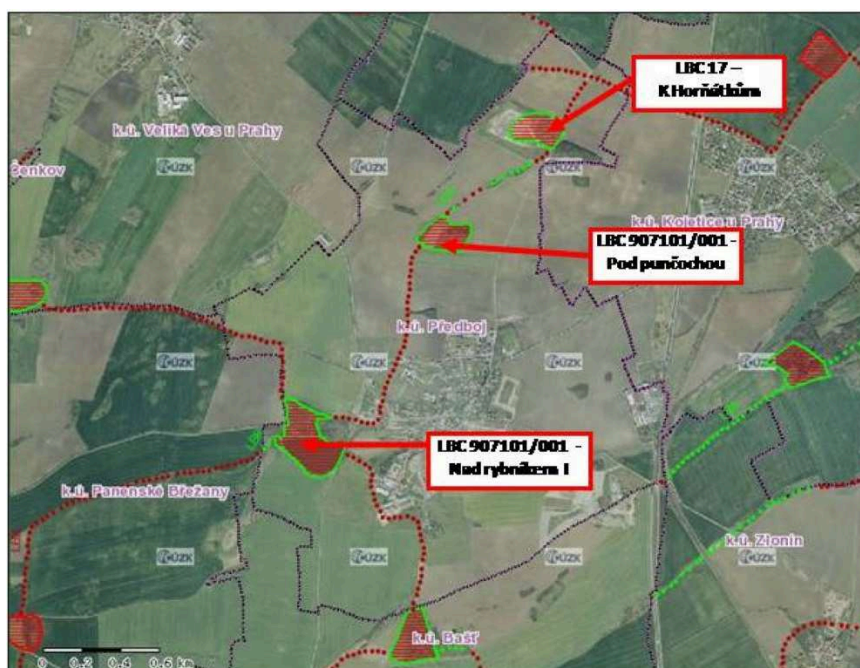
Většina lesních pozemků (okolí Předbojského rybníka, lesní pozemky v severní části území) vytváří v této trase funkční lokální biocentra LBC 15, LBC 16 a LBC 17.

Obec se nachází v údolí Kojetického potoka, který protéká obcí ve směru ze západu na východ. Potok napájí skupinu vodních ploch, kde je Předbojský rybník základní dominantou a základním prvkem kostry ekologické stability území (LBC 15 – Nad rybníkem I).

Další menší vodní plochy pak procházejí obcí a jsou (vedle památkově chráněného areálu tvrziště) v současnosti určujícím výrazovým prvkem v území. Jednotlivá biocentra LBC 15, LBC 16 a LBC 17 nejsou vzájemně propojeny, nicméně platný územní plán vytvoření tohoto propojení předpokládá, a to realizací biokoridoru LBK 20, LBK 21, LBK 22 a LBK 25, v šířkách minimálně 20 m.



Lokální ÚSES na území obce Předboj – dle změny č. 2 ÚP obce Předboj



Lokální ÚSES na území obce Předboj – dle ÚHUL (2001)

Zhodnocení předchozího období 2019-2022

Nejzásadnějším projektem v uplynulém období byla výstavba třetí třídy ke stávající dvoutřídní mateřské škole. Projekt včetně veškerých příprav, zdržení stavby z důvodu omezení covidem a nedostatkem pracovních sil i materiálu, trval 3 roky. Budova přístavby obec vyšla na 10,5 mil. Kč, vybavení na dalších 0,4 mil. Kč, přitom vlastní stavba stála 10 mil. Kč. Na tuto stavbu se podařilo získat dotaci ve výši 8,9 mil. Kč.

Dalším významným projektem byla revitalizace centrálního parku s obnovou zvoničky a křížku. Projektová dokumentace byla připravena již v roce 2016 a pak opakovaně předkládána pro dotaci. Až v roce 2019 byla obec v dotačních titulech úspěšná a mohla přistoupit k realizaci. Projekt byl o to náročnější, že zahrnoval zmíněné odborné restaurování zvoničky a křížku, na které byl čerpán samostatný dotační titul. Všechny práce bylo nutné nejen zkoordinovat, ale též vykazovat pro kontrolu dotace administrativně dvakrát. Vlastní realizace probíhala v letech 2020-2021. Cena se vyšplhala na 2,5 mil. Kč za revitalizaci parku s obdrženou dotací ve výši 1,36 mil. Kč. Obnova zvoničky a křížku stála 360 tis. Kč s dotací ve výši 227 tis. Kč.

Dále se podařilo vybudovat cyklotrialovou dráhu a beachvolejbalové hřiště. Tyto stavby byly realizovány kvůli finančním úsporám společně se zaměstnanci údržby obce. Cyklotrialová dráha vyšla na 225 tis. Kč a beachvolejbalové hřiště na 789 tis. Kč.

Dále bylo vysázeno celkem 51 stromů za 316 tis. Kč, s pomocí dotace ve výši 250 tis. Kč.

V průběhu celého volebního období pokračovala z pohledu územního plánování stavební uzávěra a byla připravována Změna č. 3. územního plánu obce. Nicméně i přes stavební uzávěru bylo schváleno cca 50 projektů na výstavbu rodinných domů /od začátku stavební uzávěry před šesti lety se jedná celkem o cca 140 projektů na výstavbu rodinných domů/.

I přes úpravy kalového hospodářství za bezmála 3 miliony korun v roce 2020, nadále přetrvával problém nedostatečné kapacity ČOV, který omezuje další rozvoj obce. Obec proto zadala zpracování projektové dokumentace pro rekonstrukci a navýšení kapacity ČOV na finální výhledový stav 2500 EO.

Mezi dalšími projekty lze zmínit projekt na demolici bývalé „hasičárny“ a výstavby nového objektu technických služeb za bezmála 9 milionů korun.

Vzhledem k prognózám demografického vývoje ve spádové oblasti Základní školy a Základní umělecké školy Líbeznice, dojde v roce 2023 zcela k vyčerpání kapacity této školy. Proto byl v roce 2019 založen Svazek obcí Pod Beckovem, jehož hlavním účelem je spolupráce v oblasti školství, zejména pak výstavby a provozu nové základní školy (případně nových základních škol) a následné plnění úkolů v oblasti školství, zejména zajišťování podmínek povinné školní docházky dětí, a to především dětí s místem trvalého pobytu na území členských obcí. V rámci tohoto svazku vznikly projekty na dvě budovy základních škol s celkovou kapacitou 810 žáků v obcích Měšice a Bašť.

Z hlediska životního prostředí a prvků ekologické stability se v minulých obdobích nepovedlo zrealizovat téměř žádné z opatření navrhované územním plánem.

Východiska pro návrhovou část strategické vize

5. AKTUALIZACE ÚAP ORP BRANDÝS N. L. – STARÁ BOLESLAV – KARTY OBCÍ - PŘEDBOJ

ROZBOR UDRŽITELNÉHO ROZVOJE ÚZEMÍ

POZITIVA, NEGATIVA, POTENCIÁLY

Pozitiva
<ol style="list-style-type: none">1) Technická infrastruktura obce (kanalizace a ČOV ve vlastnictví obce vč. provozu).2) Aktivní místní spolky a společenský život v obci.3) Spolupráce s obcí Líbeznice (Obecní policie, vytvoření spádovosti k zajištění školní docházky při ZŠ a ZUŠ).
Negativa
<ol style="list-style-type: none">1) Nízká ekologická hodnota okolní krajiny (KES), vysoký stupeň zornění.2) Špatný stav silnic ve správě SÚS.3) Dopravní zátěž tranzitní dopravou.4) Kontaminace povrchových vod (rybníka) nátoky cizích vod z okolních obcí.5) Absence občanského vybavení a veřejného prostranství pro kulturní, společenské a sportovní vyžití občanů.6) V dopravních špičkách napojení na I/9.7) nedostatečné odvodnění komunikací – lokální záplavy.8) Při dalším neúměrném rozvoji hrozí kolaps veřejné infrastruktury.9) Lokální záplavy nemovitostí.
Potenciál
<ol style="list-style-type: none">1) Dobudování chodníků a cyklostezek v obci. Rekonstrukce místních komunikací.2) Výstavba a rekonstrukce veřejného osvětlení.3) Revitalizace vodních ploch.4) Výstavba objektu pro kulturní a sportovní účely.5) Zvýšení ekologické stability území. Založení prvků ÚSES – výsadba zeleně v lokálních biokoridorech.6) Vybudování lávky na Kojetickém potoce.7) Úprava autobusových zastávek vč. obratiště.

Strategická vize

Oblast školství

Po dokončení přístavby naší mateřské školky je v zásadě zajištěna předškolní docházka předbojských dětí. Zbývá ještě dokončit nové části školní zahrady na parcele číslo 273/293, které obec získala v minulém období od soukromého developera. Tuto parcelu je potřeba osadit herními prvky a vysázet zeleň dle vyhotovené studie, včetně dokončení oplocení. Zde se budeme snažit o získání části finančních prostředků z některých dotačních titulů.

V oblasti předškolní péče chceme zvýšit kapacitu míst v zařízeních předškolní péče, a to formou zřízení dětské skupiny dle zákona č. 247/2014 Sb. o poskytování služby péče o dítě v dětské skupině.

Smyslem zřízení dětské skupiny by bylo zvýšit kapacitu míst v zařízeních předškolního vzdělávání a péče v obci Předboj a blízkém okolí, a tím umožnit lepší zapojení rodičů s dětmi předškolního věku na trh práce.

Dojde tak k lepšímu zajištění občanské vybavenosti, zvýšení atraktivity obce, a tím i udržení její stabilní demografické křivky.

Jiná situace je ovšem v oblasti základního školství. I přes rozšíření kapacity spádové Základní školy a Základní umělecké školy Líbeznice na 1600 žáků /v současnosti 1536 žáků/, bude již ve školním roce 2023-24 chybět cca 6 tříd, které bude nutné nahradit provizorně v jiných prostorách spádových obcí úpravou prostor, které dřív sloužily jinému účelu. V dalších letech se nárůst dětí povinných školní docházkou zvyšuje. Proto byl na ustavujícím zasedání dne 4. října 2019 založen Svazek obcí Pod Beckovem, jehož hlavním účelem je spolupráce v oblasti školství, zejména pak výstavby a provozu nové základní školy (případně nových základních škol) a následné plnění úkolů v oblasti školství, zejména zajišťování podmínek povinné školní docházky dětí, a to především dětí s místem trvalého pobytu na území členských obcí. V rámci tohoto svazku vznikly projekty na dvě budovy základních škol s tím, že budova v Bašti bude mít kapacitu 540 žáků v 18 třídách s vlastní tělocvičnou a gastroprovozem, budova v Měšicích nabídne v 9 třídách místa pro 270 žáků, kterým bude k dispozici vlastní tělocvična a gastroprovoz. Na tyto stavby bylo vydáno stavební povolení, je zpracována dokumentace pro provedení stavby. Finanční náročnost tohoto projektu je dle odhadů jedna miliarda dvě stě miliónů Kč a snahou je co nejvyšší objem finančních prostředků pokrýt z dotačních titulů, převážně z MŠMT.

V tomto ohledu je naší prioritou vyvinutí maximálního úsilí na zajištění finančních prostředků na realizaci tohoto projektu, včetně součinnosti na jednáních orgánů Svazku obcí Pod Beckovem.

Zajištění základních služeb pro občany

V této oblasti chceme navázat na již rozpracovanou projektovou přípravu navýšení kapacity ČOV v Předboji. Tento projekt by měl navýšit kapacitu čistírny odpadních vod na cca 2500 EO. Tato investice, čítající dle odhadů bezmála třicet miliónů Kč, bude klást nemalé nároky na rozpočet obce, kde se budeme snažit mimo vlastních zdrojů o maximální zapojení státních dotačních titulů, primárně z Ministerstva životního prostředí, vlastních finančních prostředků obce, ale i zapojení cizích zdrojů, jak již bylo predikováno v minulém volebním období. Souběžně s přípravou tohoto projektu budeme realizovat řadu dalších opatření ke zlepšení

aktuálního stavu čistírny odpadních vod, které zajistí její chod do doby realizace projektu na navýšení kapacity, ale i zajištění kvalifikované správy a údržby celého zařízení.

Za samozřejmost považujeme kvalitní svoz komunálního odpadu, včetně možností jeho třídění, svoz biodpadu, pravidelné přistavení kontejnerů na biodpad, či objemný a nebezpečný odpad. Dále chceme rozšířit možnost průběžného využívání některého ze sběrných dvorů v okolí /např. v Bašti/.

V oblasti bezpečnosti a prevence kriminality budeme nadále spolupracovat s Obecní policií Líbeznice, a nově jsou, v rámci bezpečnosti silničního provozu na přechodu pro chodce v centru obce, zaměstnanci údržby úřadu nyní i pověřenými osobami k zastavování vozidel k bezpečnému přechodu dětí a mládeže, kdy dohlíží každý všední den na bezpečnost školáků při příjezdu autobusové linky č. 368 ve směru od Líbeznic mezi 13:00-15:00 hodinou.

Oblast dopravy

V oblasti dopravy se zaměříme zejména na řešení bezpečnosti silničního provozu ve vztahu k veřejnému prostoru v obci se zvláštním důrazem na bezpečnost našich dětí. Chceme vybudovat nové přechody pro chodce v oblasti lokality Pod Kapličkou, kvalitnější bezpečnostní prvky u stávajícího přechodu pro chodce v blízkosti zastávky autobusu. Rádi bychom zajistili i další dopravní opatření (např. zlepšení rozhledových poměrů v křižovatkách atd.).

Chceme vést intenzivní jednání se Středočeským krajem o průběžné údržbě zničeného povrchu křižovatky Hlavní a silnice č. I/9 (Mělník Praha) a zároveň s tím vyvineme maximální úsilí ve spolupráci s ŘSD na urychlené rekonstrukci této křižovatky a dobudování zázemí autobusové zastávky.

S tím souvisí i projekt a realizace stezky pro chodce a cyklisty mezi obcí Předboj a silnicí č. I/9. Jedná se o cyklistické propojení mezi obcí Předboj a křižovatkou I/9 se silnicí III/0086, resp. se zastávkou autobusu „Předboj rozcestí“. Bohužel, v tuto chvíli existuje pouze studie z minulého období, kterou je potřeba upravit a rozšířit tak, aby byly připraveny alternativy pro projektovou přípravu této stavby, včetně podkladů pro jednání s vlastníky okolních pozemkových parcel.

Dalším cílem v oblasti dopravy je dokončení programu optimalizace, resp. doplnění autobusových zastávek v obci Předboj. Tento záměr je slibován dlouhodobě, ale zatím se jej nepodařilo realizovat. Naší snahou bude v první řadě vybudování zastávky autobusu na znamení „U rybníku“ v ulici Baštěcká, včetně návazného chodníku z ulice Hlavní k silnici vedoucí k Yard Resortu a možností parkovacích míst pro potřeby aktivit Rybářského spolku. S tím souvisí i dobudování části chodníku v ulici Velkoveská spojující ulici Čenkovskou s ulicí Baštěckou a dokončení napojení mlatové cesty z ulice Čenkovské na křižovátku ulic Hlavní a Baštěcké.

Stávající autobusovou zastávku před obecním úřadem chceme doplnit o přístřešek a zároveň zpracovat projekt na přemístění obou zastávek v centru obce tak, aby přechod pro chodce nebyl zakrýván stojícími autobusy v zastávce.

V neposlední řadě se budeme snažit o dokončení projektu obratiště autobusu a zastávky VHD v lokalitě ulice Kojetické u hřiště.

V oblasti dopravy se zaměříme na rekonstrukci části místní komunikace Ke Tvrzi, následně zpevnění povrchu komunikace směrem na obec Bašť, a k nově budovanému objektu základní školy v obci Bašť plánujeme realizaci cyklostezky.

Plánujeme výstavbu cyklostezek napojující obec Předboj na okolní obce (např. Panenské Břežany, Kojetice, Líbeznice, silnice č. I/9. „Mělnická“).

S ohledem na potřeby občanů obce budeme, tam kde to bude ekonomicky přijatelné, rozšiřovat četnost autobusových spojů a povedeme jednání směřující k úpravě tarifů PID.

Zázemí, vybavení obce a technické služby

V první řadě bude převážně z ekonomických důvodů zrušen projekt demolice a výstavby nového technického zázemí obce. Tento projekt se z ekonomického pohledu /cca 9 000 000 Kč/ bez dotačních možností jeví jako naddimenzovaný, neekonomický a nedomyšlený.

Přemístěním konečné stanice autobusu se otevře možnost pro rekonstrukci středu obce Předboj, který je poznamenán dlouhodobým nekonceptním rozvojem. Hlavním cílem úprav je představa středu obce jako klidné pobytové zóny, včetně sadových úprav.

Z budovy stávající hasičské zbrojnice bude po úpravách vybudován nový obecní úřad, v jeho okolí vznikne střed obce volně navazující na původní historické jádro obce. S tím bychom rádi zahájili revitalizaci bývalé historické části obce Předboj – U Rybníčka a Pod Vrškem a revitalizaci Malého rybníka spolu s koncepcí nové návsi.

Zajistíme novou lokaci a nový projekt pro zázemí technické údržby obce, tak, aby více odpovídal potřebám obce.

Budova stávajícího obecního úřadu bude bez velkých zásahů přeměněna na spolkový dům s knihovnou a čítárnou, s možností volného shromažďování zájmových skupin obyvatelstva (např. Rybářský spolek, aktivity seniorů či aktivit spolků mládežnických...)

Zároveň dojde k přestěhování archivu obce /mlhý sklep pod úřadem/ a rozšíření prodejních ploch obchodu.

Budeme se snažit o „zkulturnění“ sběrných míst a realizace „hnízd“ na tříděný odpad (ohrazení).

V návaznosti na celkovou koncepci zkvalitnění dopravy v naší obci bychom rádi připravili i koncept řešení tzv. dopravy v klidu, to znamená např. prověření a možné vybudování parkovacích stání i v centrální části obce tak, aby auta pravidelně neparkovala v zeleni.

Dále se chceme vrátit k drobné stavbě, která měla již v minulosti stavební povolení, a to výstavbu nového chodníku pro pěší kolem části Kojetického potoka v obci, včetně lávky pro pěší přes Kojetický potok v lokalitě Pod Kapličkou.

S tím souvisí i důsledná údržba a opravy chodníků. Např. v ulici Velkoveská zpracujeme mimo běžné opravy i návrh na celkovou rekonstrukci zničeného chodníku.

Velkou pozornost budeme věnovat problému v ulici Hlavní, která potřebuje vypracovat návrh řešení k opatření na odvádění dešťových vod.

Velkou pozornost chceme také věnovat revitalizaci veřejných prostranství v obci Předboj. Jedná se především o dětská hřiště v obci, kde chceme zajistit zásadní údržbu a doplnění herních prvků v lokalitě Západní Stráň a celkovou rekonstrukci hřiště v ulici Spojovací.

Kultura, volný čas, sportovní vyžití a sociální služby

Budeme pokračovat v podpoře předbojských spolků, ale i zajištění podpory volnočasových a kulturních aktivit pro děti, seniory a ostatní občany.

Rádi bychom zvláště v tomto „postcovidovém“ období obnovili setkávání občanů v naší obci tak, aby zde všichni našli kvalitní a přátelské prostředí pro život v obci. To znamená především podporu aktivit našich občanů, podnikatelů a také aktivit zajišťovaných obcí či obecními organizacemi /např. tradiční velmi kvalitní projekty naší mateřské školy/.

Plánujeme řadu projektů ve spolupráci s obcí - vítání občánků, adventní jarmark, setkání jubilantů, letní kino aj. V roce 2023 se také zaměříme na oslavy 770. výročí první dochované písemné zmínky obce Předboj.

V oblasti sociálních služeb plánujeme pravidelné setkávání se seniory a posílení některých speciálních služeb pro seniory (např. donáška obědů, senior taxi, zajištění pečovatelské služby, pravidelné setkávání jubilantů apod.)

Ekologie, vodní hospodářství a zeleň

Chceme se aktivně zasazovat o udržitelnost a rozvoj zelených ploch v majetku obce – vytvoříme novou koncepci rozvoje zeleně odpovídající současným trendům.

Dále se zaměříme na vodu v krajině – její kvalitu a zadržování, ale i na hrozící nebezpečí v případě nenadálých událostí (rozšíření kapacity odvodu vody ze systému meliorací – např. Západní Stráň, Čeňkovská).

V oblasti zeleně se zaměříme na získání pozemku p.č. 273/268 o výměře 7.187 m² dle plánovací smlouvy s firmou Mi Querido, určené na nový centrální park obce, který následně začleníme pod správu a údržbu obce. Zpracujeme projekt tohoto centrálního parku a budeme se snažit o jeho postupnou realizaci.

Zaměříme se také na prověření možnosti zřízení cvičiště a „hrací“ loučky pro naše psí miláčky.

V souvislosti s revitalizací Předbojského rybníka se v první řadě zaměříme na aktivní opatření ke zvýšení kvality vody, prořez stromů kolem rybníka, na rekonstrukci hráze a odbahnění, včetně vybudování parkovacích stání a stezku pro pěší kolem rybníka.

Z dlouhodobých projektů budeme usilovat o realizaci biokoridorů, definovaných platným územním plánem jako kompenzační opatření, k již povoleným změnám územního plánu, jejichž realizace byla v uplynulých obdobích opomenutá.

Budeme usilovat o vznik cesty kolem obce Předboj určené pro pohyb pěších a cyklistů s místy pro zastavení, která budou sloužit k oddechu (lavičky) nebo sportu v přírodě (jednoduchá náradí z přírodních materiálů). Zvláštní péče bude věnována pohybovým aktivitám seniorů. Celá stezka bude kombinována se stezkou naučnou pro děti a mládež (např. ovocný sad s ukázkami typických dřevin, či po stopách paleontologických nálezů v okolí obce).

Řešené území o celkové délce 1450 m je složeno z několika úseků. Jedná se o volnou travnatou plochu v zastavěném území o šíři cca 20 m, remíz složených z jednotlivých keřů a porostů keřů při okraji intenzivně obhospodařovaného pole a vytipované okrajové trasy v místech plánované výstavby. Sadové úpravy mají za cíl zkvalitnit a zpříjemnit prostředí v této

části obce a navrátit do krajiny domácí a přírodě blízké dřeviny. Návrh umožní využívat zeleň pro volnočasové aktivity podpořené výstavbou zpevněných ploch v podobě mlatových cest a cvičících fitness prvků. V širším kontextu umožní propojení západní části obce s oblastí rybníka a golfového hřiště, v úplném závěru pak kompletní obchvat pěší a cyklistické mlatové cesty kolem obce.

Nedílnou součástí katastru obce Předboj jsou lesní porosty. Ty jsou ve většině případů zarostlé náletovými dřevinami a trpí nevhodnou skladbou dřevin. Postupně se budeme snažit o jejich revitalizaci a nastavení řádné a kvalitní údržby těchto lokalit.

Zpracoval

Bc. Ondřej Pecha, místostarosta obce Předboj

Ing. Karel Kodiš, člen Výboru pro výstavbu a dopravu obce Předboj

Ing. Marián Kmeč, člen zastupitelstva a předseda Výboru pro výstavbu a dopravu obce Předboj

doc. Ing. Josef Kocourek, Ph.D., člen zastupitelstva, člen Výboru pro výstavbu a dopravu, předseda Finančního výboru obce Předboj

Ing. David Pšenička, člen Finančního výboru obce Předboj

Č.j.: 2534/2024/PRED

V Předboji dne 06. 11. 2024

Mgr. Dagmar Horevajová
starostka obce Předboj

Bc. Ondřej Pecha
místostarosta obce Předboj