

# Obec Lužice

## Lužice 23, 384 11 Netolice

### Informace občanům

o komunálních odpadech dle § 60, odst. 4 zákona o odpadech 541/2020 Sb.  
za obec Lužice, rok 2024

#### A. Základní data o produkci komunálních odpadů a nakládání s nimi a o plnění separačních cílů a využití třídící slevy.

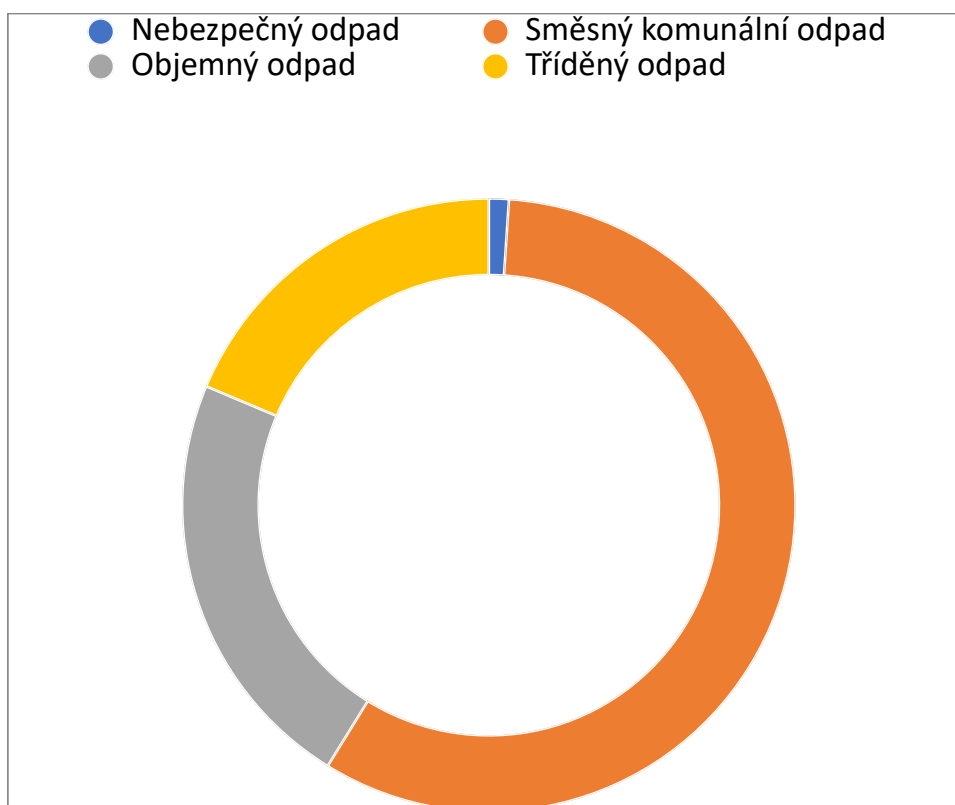
*Poznámka: Grafy a tabulky obsažené v této informaci obsahují data vycházející z množství předaných odpadů hlavnímu poskytovateli služeb v odpadovém hospodářství – firmě ze skupiny Marius Pedersen.*

##### 1. Produkce komunálních odpadů.

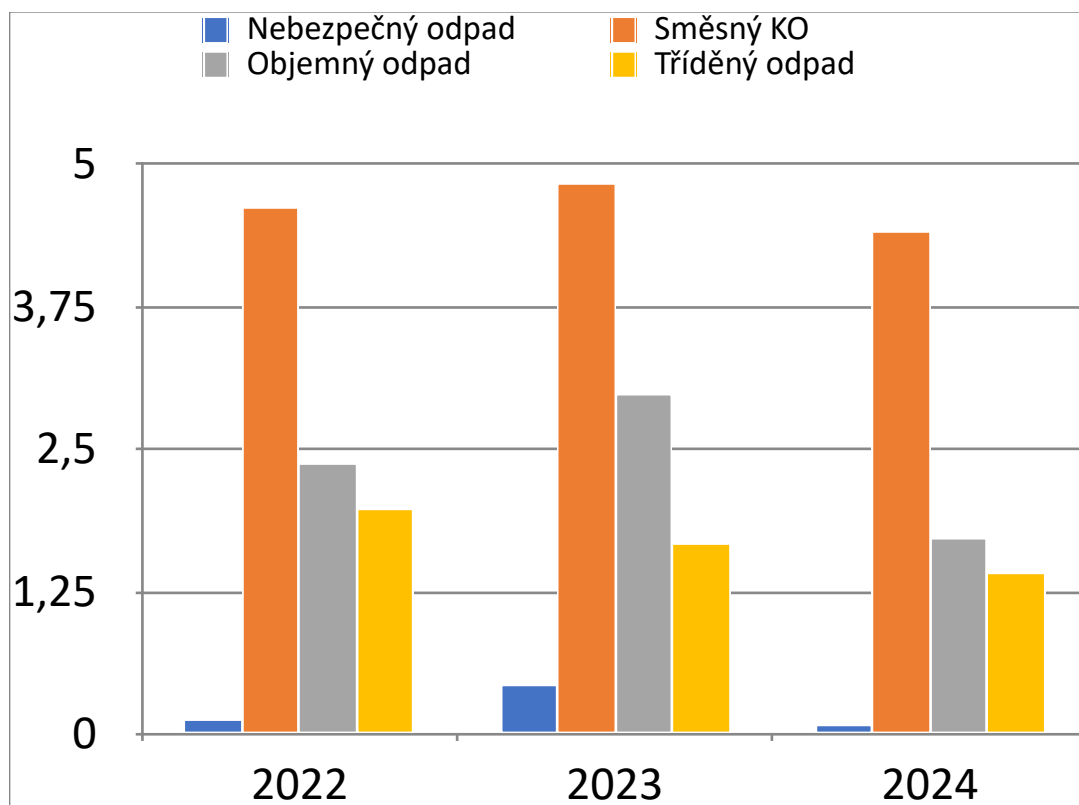
V obci vznikají tyto skupiny odpadů:

- separované recyklovatelné složky,
- zbytkový směsný komunální odpad,
- objemný odpad,
- nebezpečné odpady,
- odpady ve zpětném odběru.

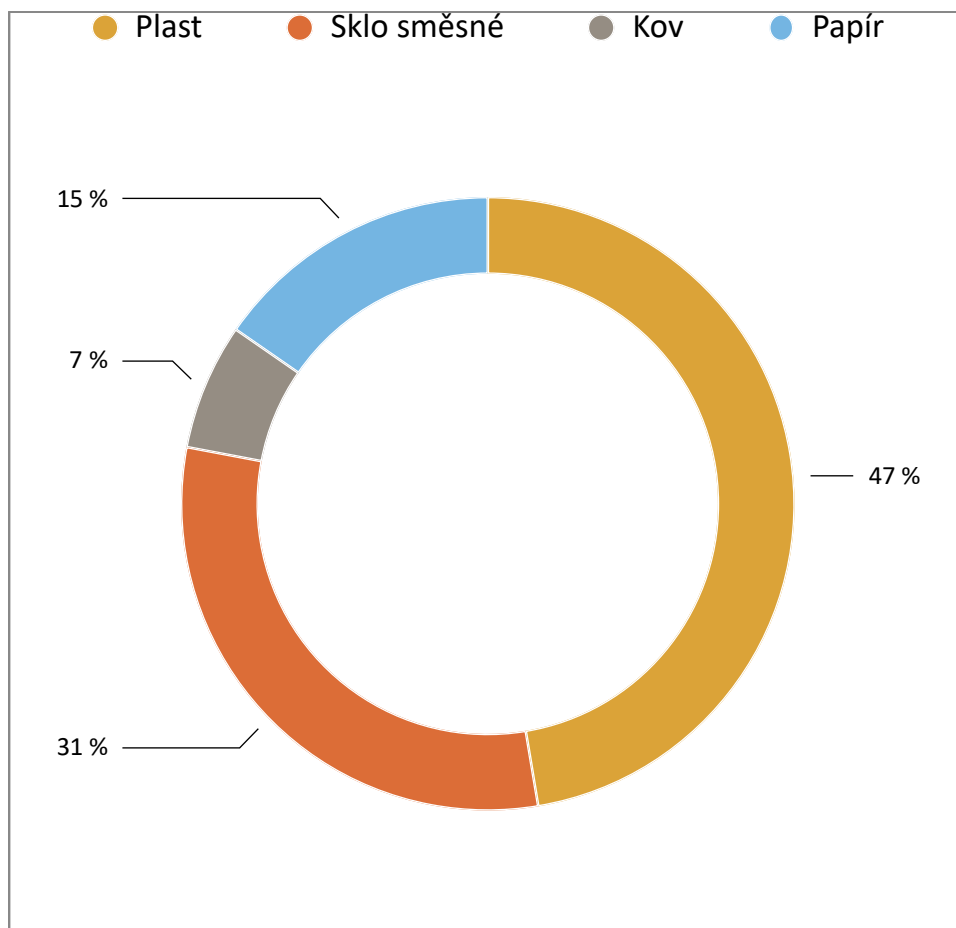
##### 1.1. Souhrnná produkce všech komunálních odpadů (mimo zpětného odběru).



## 1.2. Porovnání rok 2022 / 2023/ 2024 v tunách



## 2. Vyseparované recyklovatelné složky.



## 2.1. Druhy a množství vyseparovaných recyklovatelných složek za rok 2024

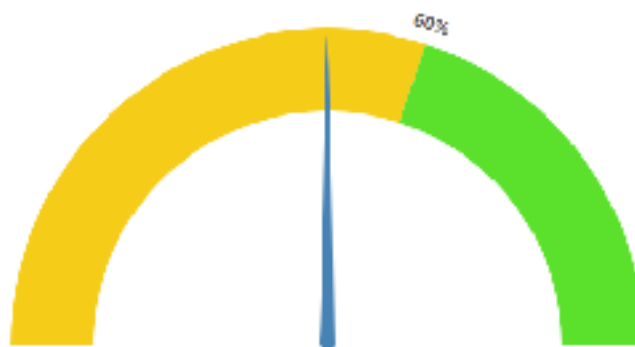
Papír - 0,219 t	Plast - 0,675 t
Sklo směsné - 0,436 t	Kov - 0,095 t

## 2.2. Separační cíl od roku 2026.

Zákon o odpadech ukládá, aby vyseparované recyklovatelné složky v obcích činily od roku 2025 alespoň 60 % ze všech vyprodukovaných komunálních odpadů.

**Úroveň našeho plnění separačního cíle k 31.12.2025:**

Analýza období



Plnění separačního plánu NaN%.

Graf zobrazuje pouze data získaná z vlastních zdrojů dodavatele služby (Člen MFC) nezávisle smlouvením s ostatními městem/obcí a případně městem/obcí předané data vztahující se ke grafu.

## 2.3. Způsoby využití vyseparovaných recyklovatelných složek komunálních odpadů

Vyseparované komunální odpady jsou předávány odborné odpadové firmě, která zajistí jejich využití v souladu se zákonem o odpadech. Konkrétní způsoby využití jsou specifické pro každou vyseparovanou složku a zahrnují rozmanité fyzikálně chemické operace vedoucí k produkci hotových výrobků či jasně definovaných surovin.

Příklady úprav separovaných složek komunálních odpadů:

- dotřídování, lisování, drcení, granulace, kompostování, aglomerace, filtrace a řada dalších.

## 3. Zbytkový směsný komunální odpad, objemný odpad a nebezpečné odpady.

**Směsný komunální odpad má obsahovat jen nerecyklovatelné odpady či jinak nevyužitelný zbytek komunálních odpadů.**

SKO je sbírán do černých/šedých plastových nádob či kovových popelnic a v rámci mobilních sběrů. Sebraný směsný komunální odpad je předáván specializované odpadové firmě k dalšímu nakládání. Možnými způsoby nakládání se směsným komunálním odpadem jsou skládkování na zabezpečené skládce, která je vybavena odplyněním s následným využitím získaného bioplynu jako alternativního zdroje energie, dále spalování ve spalovnách komunálních odpadů, případně úprava dalším dotřídováním za účelem získání recyklovatelných či energeticky využitelných složek.

Objemný odpad odevzdávají občané 2x ročně pověřené odborné firmě do přistavených velkoobjemových kontejnerů. A to při mobilním sběru přímo do svozového vozidla podle instrukcí obsluhy. Při přebírání objemného odpadu zajišťuje přebírající obsluha oddělení recyklovatelných složek (minimálně kovů, plastů a dřeva velkých rozměrů). Odborná firma následně zajišťuje další úpravu objemného odpadu s cílem získat z něj využitelné složky, jako například dřevo, plast, kovy, sklo za účelem jejich recyklace, či jej využívá jako složku pro alternativní palivo, nevyužitelný zbytek je obvykle uložen na skládce.

Nebezpečné odpady zahrnují řadu různých druhů odpadů (například barvy, ředidla, chemikálie, apod.).

Nakládání s nimi vyžaduje speciální postupy, a proto je možné je odevzdávat jen v rámci mobilního svozu, který probíhá 2 x ročně.

***Stále produkujeme vysoký podíl směsného komunálního odpadu.***

***Ve směsném komunálním odpadu můžeme nalézt ještě kolem 70 % recyklovatelných složek!***

***Zlepšením separace recyklovatelných složek můžeme snížit produkci směsného komunálního odpadu až na 20-30% a snížit naše náklady na odstraňování směsného komunálního odpadu.***

***Je mnohem jednodušší vyseparovat recyklovatelné složky na počátku – v domácnosti, než roztřídit smíchaný odpad po vysypání z popelářského auta a získávat z něj recyklovatelné složky.***

*Ilustrační foto č. 1,2 - špatně vyseparovaný odpad obsažený v nádobách na směsný komunální odpad před vysypáním do popelářského auta. Zdroj - MPG.*



*Ilustrační foto č. 3 – směsný komunální odpad vysypaný z popelářského vozu  
Zdroj - MPG*



***Příklad rozboru směsného komunálního odpadu – obsahuje 72 % recyklovatelných složek!***

Tabulka: Zdroj - MPG

Název odpadu	Naměřený podíl ve směsném komunálním odpadu (%hm.)
Biologicky rozložitelný odpad (rostlinný, kuchyňský, včetně živočišného)	29 %
Plasty + nápojové kartony	10 %
Papír	9 %
Sklo	10 %
Elektroodpad	2 %
Dřevo	1 %
Oděvy, textil	5 %
kovy	3 %
Stavební odpady	3 %
<b>CELKEM recyklovatelné složky</b>	<b>72 %</b>
<b>CELKEM zbytkový směsný komunální odpad po odseparování recyklovatelných složek</b>	<b>28 %</b>

Ilustrační foto č. 4 – provádění rozboru směsného komunálního odpadu  
Zdroj - MPG



#### 4. Třídící sleva ze skládkového poplatku za využitelný odpad.

Obce mohou snížit náklady na skládkování směšného komunálního odpadu, pokud jejich občané zvyšují míru separace recyklovatelných složek. Souběžně s tím klesá produkce směšného komunálního odpadu.

Obce v tom případě mohou získat nárok na tzv. „Třídící slevu“ a vyhnout se tak úplně nebo částečně placení zákonných skládkových poplatků v plné výši.

Výše skládkového poplatku:

a) v rámci třídící slevy: **1250,- Kč/t**

b) bez třídící slevy:

Rok	2021	2022	2023	2024	2025	2026	2027	2028	2029	2030 a dále
Skládkový poplatek (Kč/t)	800	900	1000	1250	1500	1600	1700	1800	1850	1850

## B. Doplnující informace o systému separace, možnostech minimalizace a prevence vzniku odpadů. Informace o nákladech odpadového hospodářství.

### 1. Popis systému sběru recyklovatelných složek komunálních odpadů zahrnuje:

a) Sběr do kontejnerů na veřejném stanovišti pro:

- plasty vč. nápojových kartonů,
- papír,
- sklo,
- kovové obaly
- bioodpad
- jedlé oleje a tuky

b) Sběr všech recyklovatelných složek komunálních odpadů - mobilní sběr 2x ročně:

- plasty vč. nápojových kartonů,
- papír,
- sklo,
- kovové obaly,
- biologicky rozložitelný odpad,
- textilní odpady a oděvy,
- použitý jedlý olej a tuk,
- dřevo,
- stavební odpady.

### 2. Podrobný popis systému odpadového hospodářství je v Obecně závazné vyhlášce č. 01/2023 a způsob výběru místních poplatků za odpady od občanů je uveden v Obecně závazné vyhlášce č. 02/2023.

### 3. Možnosti prevence a minimalizace vzniku komunálního odpadu.

#### Občané:

- **výrazné zlepšení kvality separace, tzn. NEODKLÁDAT** recyklovatelné odpady - papír, plasty, sklo, textil, stavební odpad, biologický odpad, kovové obaly, dřevo .... - do nádob na směsný komunální odpad, ale skutečně je vytříďovat do příslušných separačních nádob, maximálně využít domácího kompostování.

#### Vedení obce:

- dále optimalizovat obecní systém komunálního odpadového hospodářství, využívat vzdělávací a motivační nástroje pro podporu předcházení vzniku odpadů, separace recyklovatelných složek a snižování produkce směsných komunálních odpadů.

Připravujeme toto konkrétní opatření: informační a motivační kampaň pro podporu třídění.

### 4. Příjmy a náklady odpadového hospodářství 01/2024 - 12/2024

#### PŘÍJMY:

Poplatky	8 210 Kč
Příjmy od autorizované obalové společnosti za systém separace obalových odpadů EKO-KOM	8 671 Kč
Příjem - jedlé oleje a tuky	52,50 Kč
<b>Příjmy celkem</b>	<b>16 933,50 Kč</b>

#### NÁKLADY (včetně DPH):

Marius Pedersen, a.s. (Pravidelný svoz tříděného odpadu)	36 008,50 Kč
Marius Pedersen, a.s. (2x ročně svoz velkoobjemových a nebezp. odpadů)	18 835,36 Kč
Technické služby Prachatice s.r.o.	19 895,34 Kč
Ostatní náklady	8 200 Kč
<b>Náklady celkem</b>	<b>82 939,20 Kč</b>

**Závěr: Obec Lužice zaplatila ze svého rozpočtu za likvidaci odpadů v roce 2024 částku 66 005,70 Kč.**

**Děkujeme, že třídíte!**

Vypracovala: Jana Svobodová, 10.3.2025