

Pracoviště: Jesenická 31
Odbor: dopravy
Oddělení: silniční dopravy, SH a dopravních přestupků
Tel.: (+420) 583 388 111
Fax.: (+420) 583 213 587



Váš dopis čj.:
Ze dne: 00.00.0000 00:00:00
Naše čj.: MUSP 49689/2018
Naše sp. zn.: 33293/2018 DOP/LEPO

Vyřizuje: Ing. Lena Poláčková
Tel.: (+420) 583 388 221
E-mail: lena.polackova@sumperk.cz
Datum: 16.5.2018

VEŘEJNÁ VYHLÁŠKA OPATŘENÍ OBECNÉ POVAHY

Výrok:

Městský úřad Šumperk, odbor dopravy, jako příslušný správní orgán dle § 124 odst. 6 zákona č.361/2000 Sb., o provozu na pozemních komunikacích a o změnách některých zákonů, ve znění pozdějších předpisů (dále jen „zákon o provozu na pozemních komunikacích“), obdržel dne 27.3.2018 žádost, kterou podala

GridServices, s.r.o., IČO 27935311, Plynářská 499/1, 602 00 Brno

(dále jen „žadatel“), o stanovení přechodné úpravy provozu na místních komunikacích v obcích a městech a na veřejně přístupných účelových komunikacích ve vlastnictví obcí a měst a dále na silnicích II. a III. třídy v obcích a městech a v okolí obcí a měst:

Šumperk; Hanušovice; Ruda nad Moravou - část Ruda nad Moravou, Bartoňov, Hostice, Radomilov, Hrabenov; Olšany - část Olšany, Klášterec; Loučná nad Desnou - část Loučná nad Desnou, Kouty nad Desnou, Filipová, Rejhotice, Kociánov; Petrov nad Desnou - část Petrov nad Desnou, Terežín; Sobotín; Velké Losiny - část Velké Losiny, Bukovice, Maršíkov; Vikýřovice; Dolní Studénky - část Dolní Studénky, Králec; Bludov; Rapotín; Libina - část Libina, Dolní Libina; Bohdíkov - část Bohdíkov, Komňátka, Raškov; Bohutín; Jindřichov - část Jindřichov, Nové Losiny,

z důvodu provádění opakovaných činností spojených s odstraňováním poruch na plynářském zařízení v termínu do 27.3.2019.

Součástí žádosti byl návrh přechodné úpravy provozu - schémata B/1, B/2, B/3, B/4, B/5.1, B/5.2, B/6, B/7, B/8, B/14.1, B/14.2, B/14.3, B/15, B/16, B/17, B/18, B/19, B/20, B/24, B/25.1, C/1, C/2, C/3, C/4, C/5, C/6, C/10c, C/11, C/12, C/13, C/14 z TP 66 „Zásady pro označování pracovních míst na pozemních komunikacích“.

Správní orgán po předchozím projednání návrhu přechodné úpravy provozu s dotčeným orgánem, Policií ČR - DI Šumperk, ve smyslu § 77 odst. 3 zákona o provozu na pozemních komunikacích, a stanovisku ze dne 11.4.2018 č.j. KRPM-45393-1/ČJ-2018-140906,

v souladu s § 171 zákona č. 500/2004 Sb., správní řád, ve znění pozdějších předpisů (dále jen „správní řád“) a § 77 odst. 5 zákona o provozu na pozemních komunikacích **oznamuje** vydání opatření obecné povahy, kterým podle ustanovení § 77 odst. 1 písm. c) zákona o provozu na pozemních komunikacích

s t a n o v í

přechodnou úpravu provozu na pozemních komunikacích

místo přechodné úpravy:

místní komunikace v obcích a městech a **veřejně přístupné účelové komunikace** ve vlastnictví obcí a měst a dále **silnice II. a III. třídy** v obcích a městech a v okolí obcí a měst:

Šumperk; Hanušovice; Ruda nad Moravou - část Ruda nad Moravou, Bartoňov, Hostice, Radomilov, Hrabenov; Olšany - část Olšany, Klášterec; Loučná nad Desnou - část Loučná nad Desnou, Kouty nad Desnou, Filipová, Rejhotice, Kociánov; Petrov nad Desnou - část Petrov nad Desnou, Terezín; Sobotín; Velké Losiny - část Velké Losiny, Bukovice, Maršíkov; Vikýřovice; Dolní Studénky - část Dolní Studénky, Králec; Bludov; Rapotín; Libina - část Libina, Dolní Libina; Bohdíkov - část Bohdíkov, Komňátka, Raškov; Bohutín; Jindřichov - část Jindřichov, Nové Losiny;

důvod přechodné úpravy:

provádění opakovaných činností spojených s odstraňováním poruch na plynárenském zařízení;

způsob vyznačení:

dopravní značení je stanoveno dle odsouhlasených schémat: B/1, B/2, B/3, B/4, B/5.1, B/5.2, B/7, B/8, B/14.2, B/14.3, B/16, B/17, B/18, B/19, B/20, B/24, B/25.1, C/1, C/2, C/3, C/4, C/6, C/10c, C/11, C/12, C/13 z TP 66 „Zásady pro označování pracovních míst na pozemních komunikacích“, které jsou přílohou tohoto stanovení;

dopravní značení bude umisťovat odborně způsobilá firma (TP 66 kapitola 7), dopravní značení dodá firma, která má platná oprávnění pro provádění těchto prací a prokáže způsobilost pro zajištění jakosti při provádění, osazování a umisťování dopravního značení;

doba úpravy:

do 27.3.2019

instalace dopravního značení proběhne bezprostředně před skutečným zahájením prací s ohledem na dobu potřebnou k instalaci; bezprostředně po skončení prací bude dopravní značení odstraněno; stávající trvalé dopravní značení, které bude v rozporu s přechodnou úpravou provozu, bude předepsaným způsobem zneplatněno a po ukončení prací uvedeno do řádného stavu;

odpovědná osoba:

KAVOPLYN s.r.o., IČO 27794946, 1. máje 4, Postřelmov, tel. 606 113 362 – pí Kateřina Pavlasová

povinností odpovědné osoby je kontrolovat soulad užití dopravních značek, světelných signálů a dopravních zařízení dle schválených schémat, umístění dopravního značení, a dále zabezpečit údržbu dopravního značení po celé období přechodné úpravy provozu na pozemních komunikacích;

dodržet zejména:

1. vyhlášku č. 294/2015 Sb., kterou se provádějí pravidla provozu na pozemních komunikacích, v platném znění
2. TP 66 „Zásady pro označování pracovních míst na pozemních komunikacích“
3. ČSN EN 12899-1 „Stálé svislé dopravní značení - Část 1: Stálé dopravní značky“
4. ČSN EN 1436+A1 „Vodorovné dopravní značení - Požadavky na dopravní značení“

Odůvodnění:

Správní orgán obdržel dne 27.3.2018 od žadatele žádost o stanovení přechodné úpravy provozu na místních komunikacích v obcích a městech a na veřejně přístupných účelových komunikacích ve vlastnictví obcí a měst a dále na silnicích II. a III. třídy v obcích a městech a v okolí obcí a měst: Šumperk; Hanušovice; Ruda nad Moravou - část Ruda nad Moravou, Bartoňov, Hostice, Radomilov, Hrabenov; Olšany - část Olšany, Klášterec; Loučná nad Desnou - část Loučná nad Desnou, Kouty nad Desnou, Filipová, Rejhotice, Kociánov; Petrov nad Desnou - část Petrov nad Desnou, Terezín; Sobotín; Velké Losiny - část Velké Losiny, Bukovice, Maršíkov; Víkřovice; Dolní Studénky - část Dolní Studénky, Králec; Bludov; Rapotín; Libina - část Libina, Dolní Libina; Bohdíkov - část Bohdíkov, Komňátka, Raškov; Bohutín; Jindřichov - část Jindřichov, Nové Losiny, z důvodu provádění opakovaných činností spojených s odstraňováním poruch na plynárenském zařízení v termínu do 27.3.2019 s tím, že součástí žádosti byl návrh přechodné úpravy provozu – schémata B/1, B/2, B/3, B/4, B/5.1, B/5.2, B/6, B/7, B/8, B/14.1, B/14.2, B/14.3, B/15, B/16, B/17, B/18, B/19, B/20, B/24, B/25.1, C/1, C/2, C/3, C/4, C/5, C/6, C/10c, C/11, C/12, C/13, C/14 z TP 66 „Zásady pro označování pracovních míst na pozemních komunikacích“, a po předchozím projednání návrhu přechodné úpravy provozu s dotčeným orgánem, Policií ČR - DI Šumperk, ve smyslu § 77 odst. 3 zákona o provozu na pozemních komunikacích, a stanovisku ze dne 11.4.2018 č.j. KRPM-45393-1/ČJ-2018-140906, ve kterém byl odsouhlasen předložený návrh přechodné úpravy provozu mimo schémat B/6, B/14.1, B/15, C/5, C/14 z TP 66 „Zásady pro označování pracovních míst na pozemních komunikacích“, v souladu s § 171 správního řádu a § 77 odst. 5 zákona o provozu na pozemních komunikacích oznámil vydání opatření obecné povahy, kterým podle ustanovení § 77 odst. 1 písm. c) zákona o provozu na pozemních komunikacích stanovil přechodnou úpravu provozu.

Poučení:

Dle § 77 odst. 5 zákona o provozu na pozemních komunikacích toto opatření obecné povahy nabývá účinnosti **pátým dnem** po vyvěšení. Dle § 173 odst. 2 správního řádu nelze proti opatření obecné povahy podat opravný prostředek. Dle § 174 odst. 2 správního řádu soulad opatření obecné povahy s právními předpisy lze posoudit v přezkumném řízení.

Právní účinky doručení má doručení veřejnou vyhláškou prostřednictvím úřední desky Městského úřadu Šumperk.

Příloha:

- schéma B/1, B/2, B/3, B/4, B/5.1, B/5.2, B/7, B/8, B/14.2, B/14.3, B/16, B/17, B/18, B/19, B/20, B/24, B/25.1, C/1, C/2, C/3, C/4, C/6, C/10c, C/11, C/12, C/13 z TP 66 „Zásady pro označování pracovních míst na pozemních komunikacích“

v.r.

Ing. Lena Poláčková
referent odboru dopravy

Toto opatření obecné povahy musí být vyvěšeno na úřední desce správního orgánu dle rozdělovníku po dobu min. 15 dnů. Po uplynutí stanovené doby vraťte, prosím, potvrzený doklad Městskému úřadu Šumperk, odboru dopravy.

Vyvěšeno dne:

Sejmuto dne:

Obdrží:

navrhovatel

1. GridServices, s.r.o., Plynárenská č. 1, 602 00 Brno

na úřední desce po dobu min. 15 dnů vyvěsí

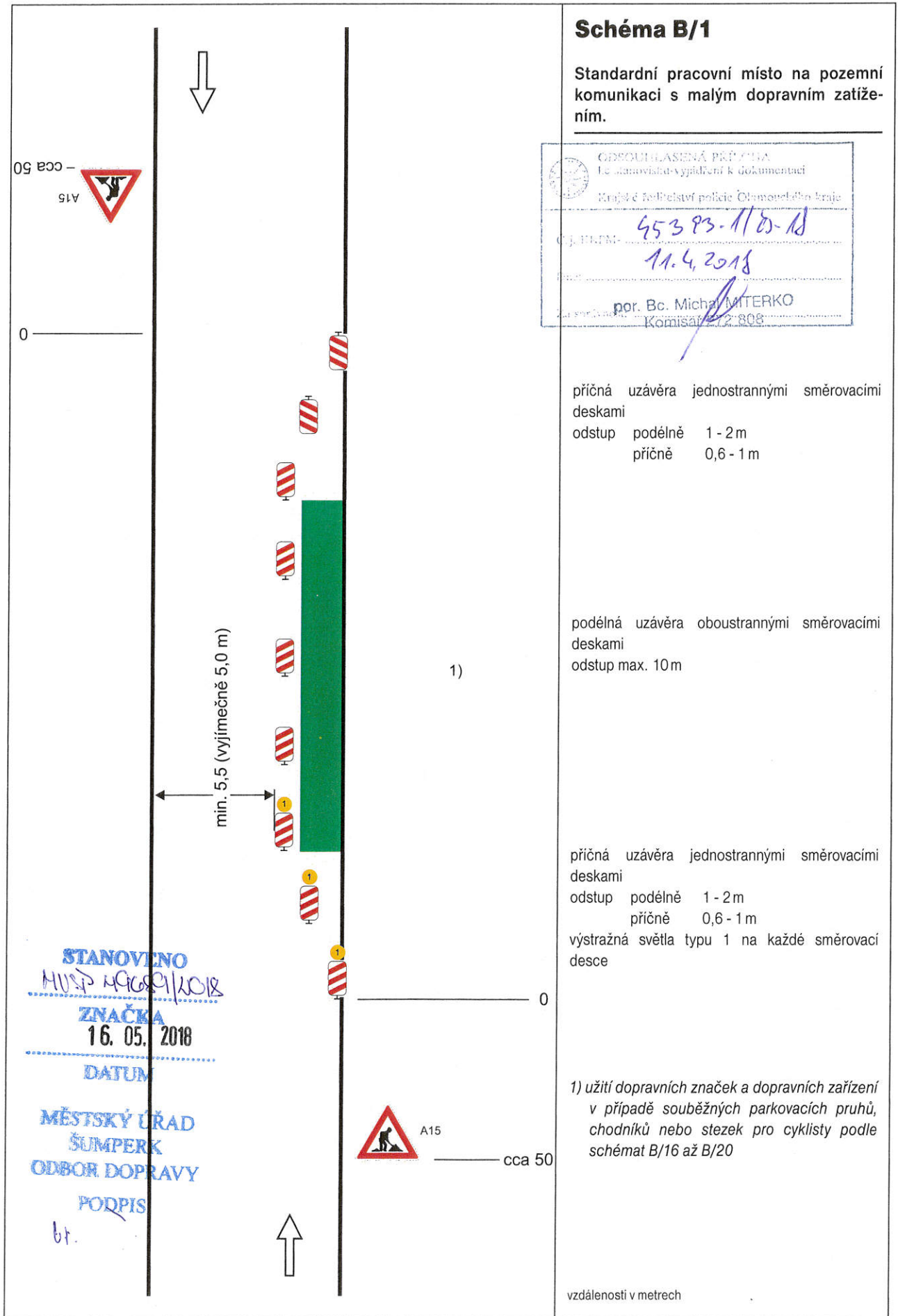
1. Městský úřad Šumperk, nám. Míru č. 1, 787 01 Šumperk
2. Městský úřad Hanušovice, Hlavní č. 92, 788 33 Hanušovice
3. Obecní úřad Ruda nad Moravou, 9. května č. 40, 789 63 Ruda nad Moravou
4. Obecní úřad Olšany, Olšany č. 75, 789 62 Olšany
5. Obecní úřad Loučná nad Desnou, Loučná nad Desnou č. 57, 788 11 Loučná nad Desnou
6. Obecní úřad Petrov nad Desnou, Petrov nad Desnou č. 156, 788 16 Petrov nad Desnou
7. Obecní úřad Sobotín, Sobotín č. 54, 788 16 Petrov nad Desnou
8. Obecní úřad Velké Losiny, Rudé armády č. 321, 788 15 Velké Losiny
9. Obecní úřad Vikýřovice, Petrovská č. 168, 788 13 Vikýřovice
10. Obecní úřad Dolní Studénky, Dolní Studénky č. 99, 788 20 Dolní Studénky
11. Obecní úřad Bludov, Jana Žižky č. 195, 789 61 Bludov
12. Obecní úřad Rapotín, Šumperská č. 775, 788 14 Rapotín
13. Obecní úřad Libina, Libina č. 523, 788 05 Libina
14. Obecní úřad Bohdíkov, Bohdíkov č. 163, 789 64 Bohdíkov
15. Obecní úřad Bohutín, Bohutín č. 65, 789 62 Olšany
16. Obecní úřad Jindřichov, Jindřichov č. 78, 788 23 Jindřichov

dotčené orgány státní správy

1. Policie ČR, KŘPOK, dopravní inspektorát Šumperk, Havlíčkova č. 8, 787 90 Šumperk

dále na vědomí (vlastníci příp. správci komunikací)

1. Správa silnic Olomouckého kraje, p.o., Středisko údržby Šumperk, Ztracená č. 684, 788 13 Vikýřovice
2. Podniky města Šumperka a.s., Slovanská č. 21, 787 01 Šumperk
3. Město Hanušovice, Hlavní č. 92, 788 33 Hanušovice
4. Obec Ruda nad Moravou, 9. května č. 40, 789 63 Ruda nad Moravou
5. Obec Olšany, Olšany č. 75, 789 62 Olšany
6. Obec Loučná nad Desnou, Loučná nad Desnou č. 57, 788 11 Loučná nad Desnou
7. Obec Petrov nad Desnou, Petrov nad Desnou č. 156, 788 16 Petrov nad Desnou
8. Obec Sobotín, Sobotín č. 54, 788 16 Petrov nad Desnou
9. Obec Velké Losiny, Rudé armády č. 321, 788 15 Velké Losiny
10. Obec Vikýřovice, Petrovská č. 168, 788 13 Vikýřovice
11. Obec Dolní Studénky, Dolní Studénky č. 99, 788 20 Dolní Studénky
12. Obec Bludov, Jana Žižky č. 195, 789 61 Bludov
13. Obec Rapotín, Šumperská č. 775, 788 14 Rapotín
14. Obec Libina, Libina č. 523, 788 05 Libina
15. Obec Bohdík, Bohdík č. 163, 789 64 Bohdík
16. Obec Bohutín, Bohutín č. 65, 789 62 Olšany
17. Obec Jindřichov, Jindřichov č. 78, 788 23 Jindřichov



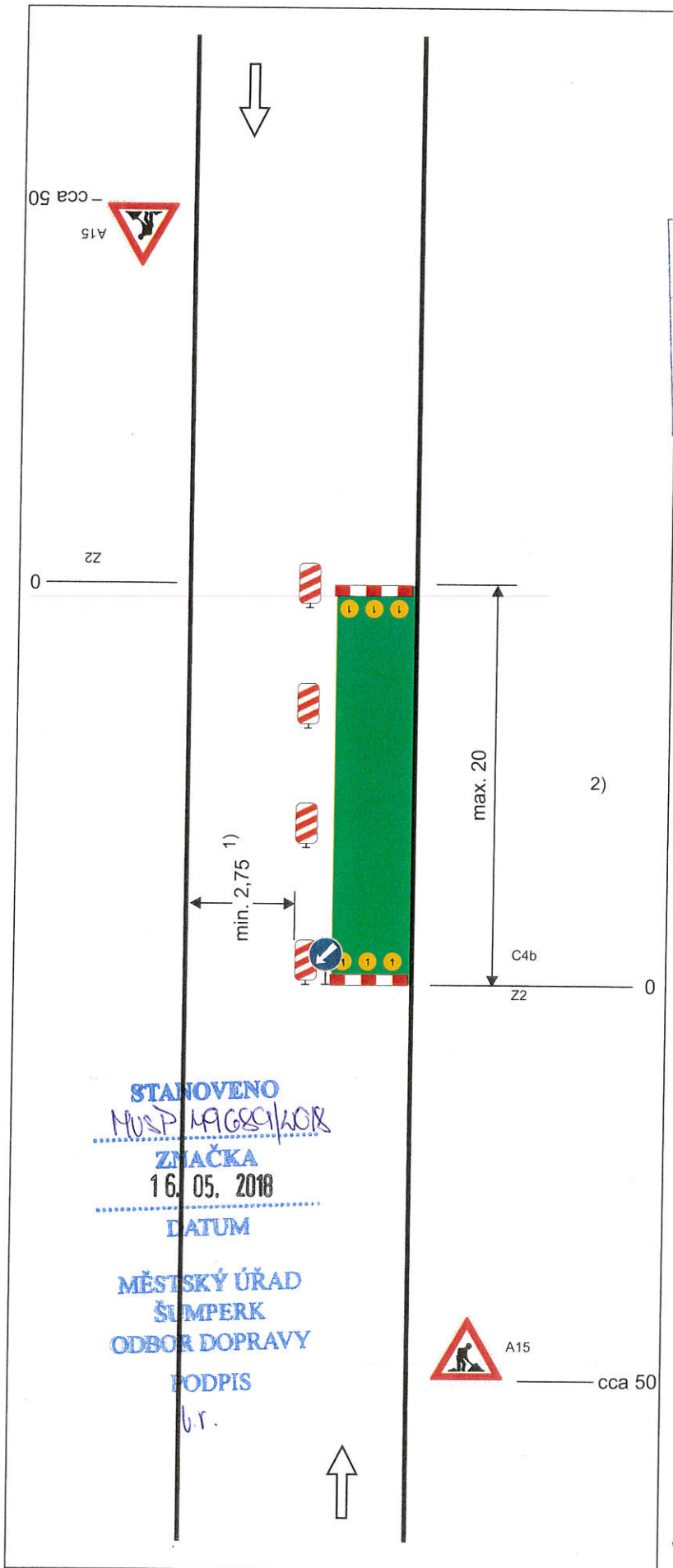


Schéma B/2

Standardní pracovní místo na pozemní komunikaci s malým dopravním zatížením. Zúžení vozovky na jeden jízdní pruh.

GEOGRAFICKÁ PŘÍJÍMACÍ Le stanovisku vyjádření k dokumentaci Krajské ředitelství policie Olomouckého kraje	
Č.j. KRPM:	65293-1121-18
Dne:	19.4.2018
Za správnost:	por. Bc. Michal MATEK Komisař 272/808

příčná uzávěra zábranou
minimálně 3 výstražná světla typu 1

podélná uzávěra oboustrannými směrovacími deskami
odstup max. 10 m

podélná uzávěra zábradlím na straně chodníku/
stezky pro cyklisty

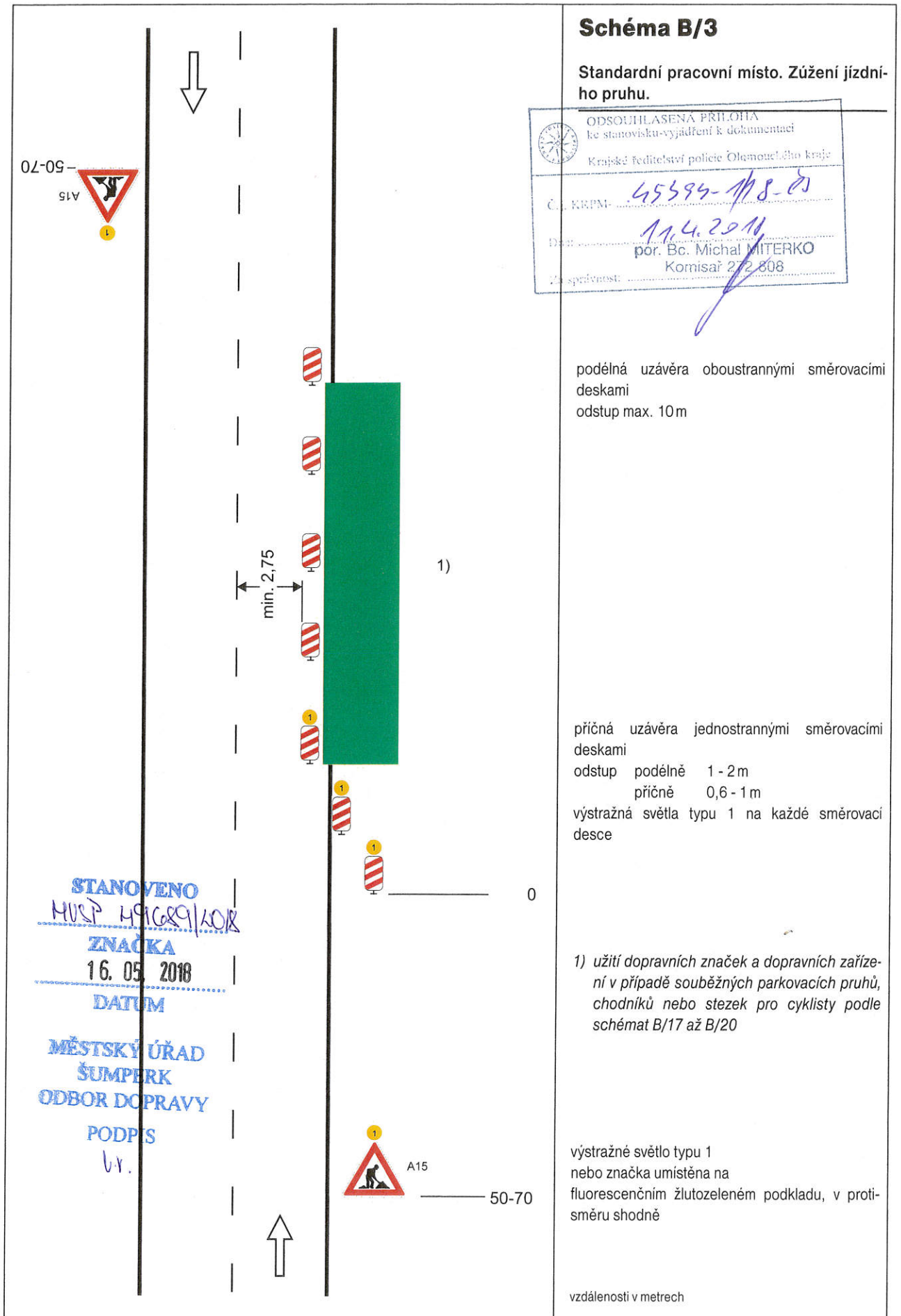
příčná uzávěra zábranou
minimálně 3 výstražná světla typu 1

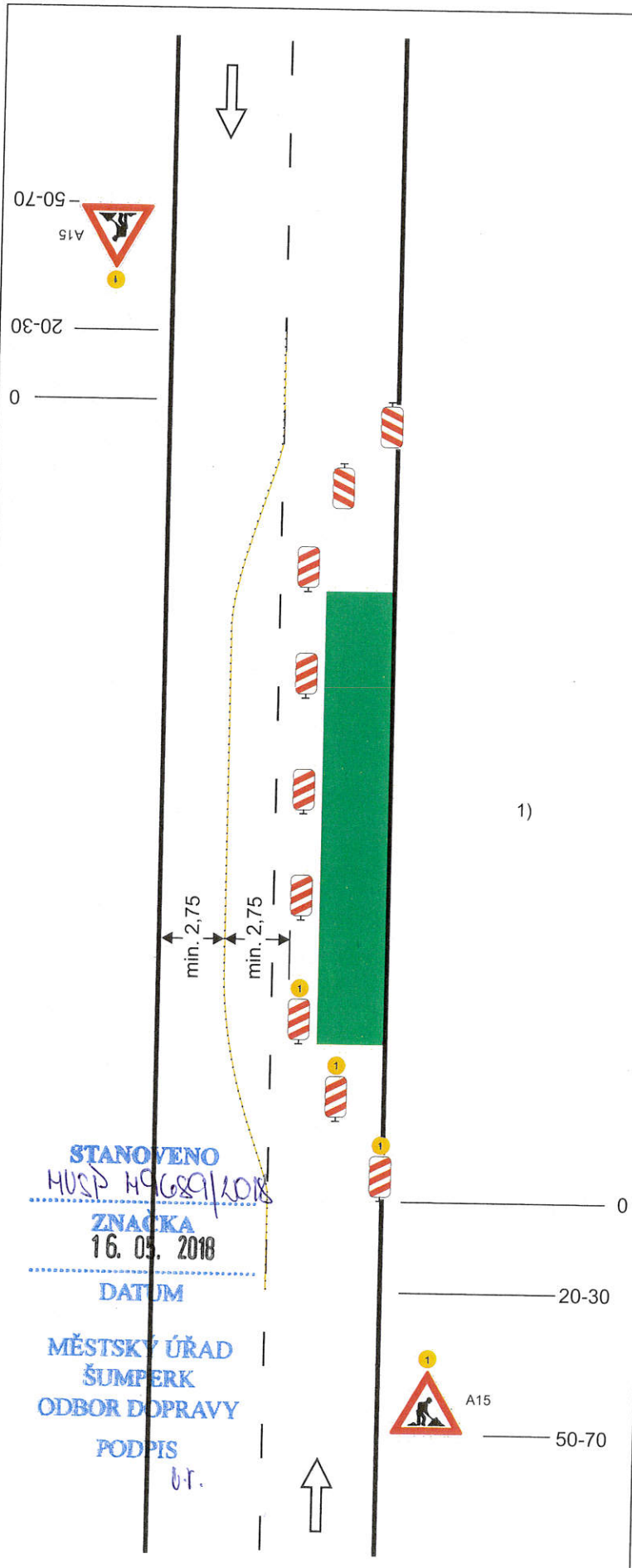
1) může být ve výjimečných případech menší
(viz kap. 6.1.2.)

2) užití dopravních značek a dopravních zařízení v případě souběžných parkovacích pruhů, chodníků nebo stezek pro cyklisty podle schémat B/16 až B/20

STANOVENO
MUSP MĚSTSKÝ ÚŘAD
ZNAČKA
16. 05. 2018
DATUM
MĚSTSKÝ ÚŘAD
ŠUMPERK
ODBOR DOPRAVY
PODPIS
b.r.

vzdálenosti v metrech





STANOVENO
 MÚSP 49689/2018
 ZNAČKA
 16. 05. 2018
 DATUM
 MĚSTSKÝ ÚŘAD
 ŠUMPERK
 ODBOR DOPRAVY
 PODPIS
 ut.

Schéma B/4

Standardní pracovní místo. Práce v jízdním pruhu. Dva pomocném jízdní pruhy.

ODSOULHASENÁ PŘÍLOHA
 ke stanovisku-vyjádření k dokumentaci
 Krajské ředitelství policie Olomouckého kraje

Č.j. KRPM- 45393-1101-18
 Dne: 19. 6. 2018
 por. Bc. Michal MITERKO
 Komisař 272/808

příčná uzávěra oboustrannými směrovacími deskami

odstup podélně 1 - 2 m
 příčně 0,6 - 1 m

podélná uzávěra oboustrannými směrovacími deskami.
 odstup max. 10 m.

oddělení protisměrných jízdních pruhů podle intenzity provozu vodící stěnou, vodícím prahem, vodící deskou, zvýrazňující deskou, řadou dopravních knoflíků (odstup 0,3 - 1,0m), fólií nebo barvou

1)

příčná uzávěra jednostrannými směrovacími deskami

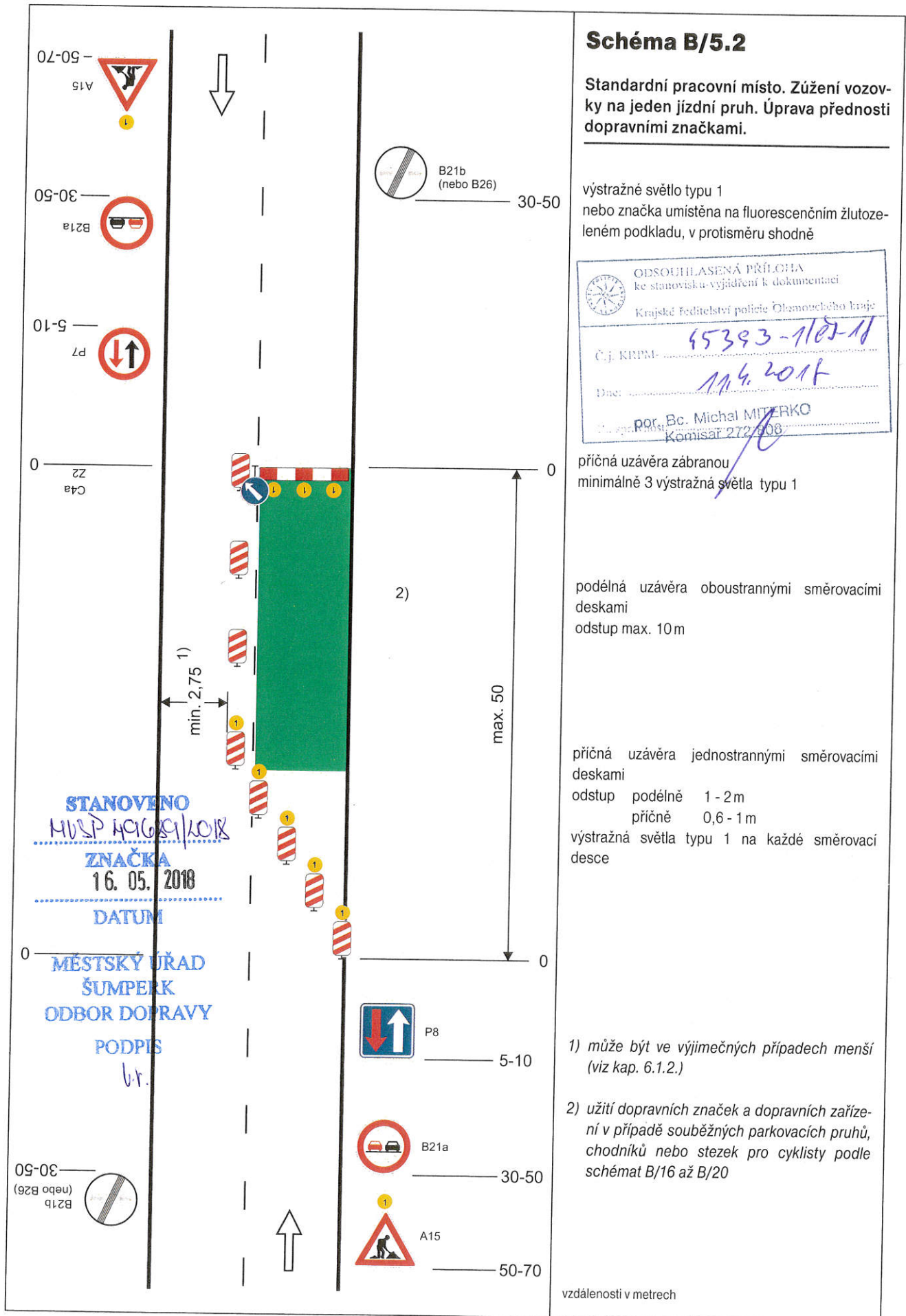
odstup podélně 1 - 2 m
 příčně 0,6 - 1 m

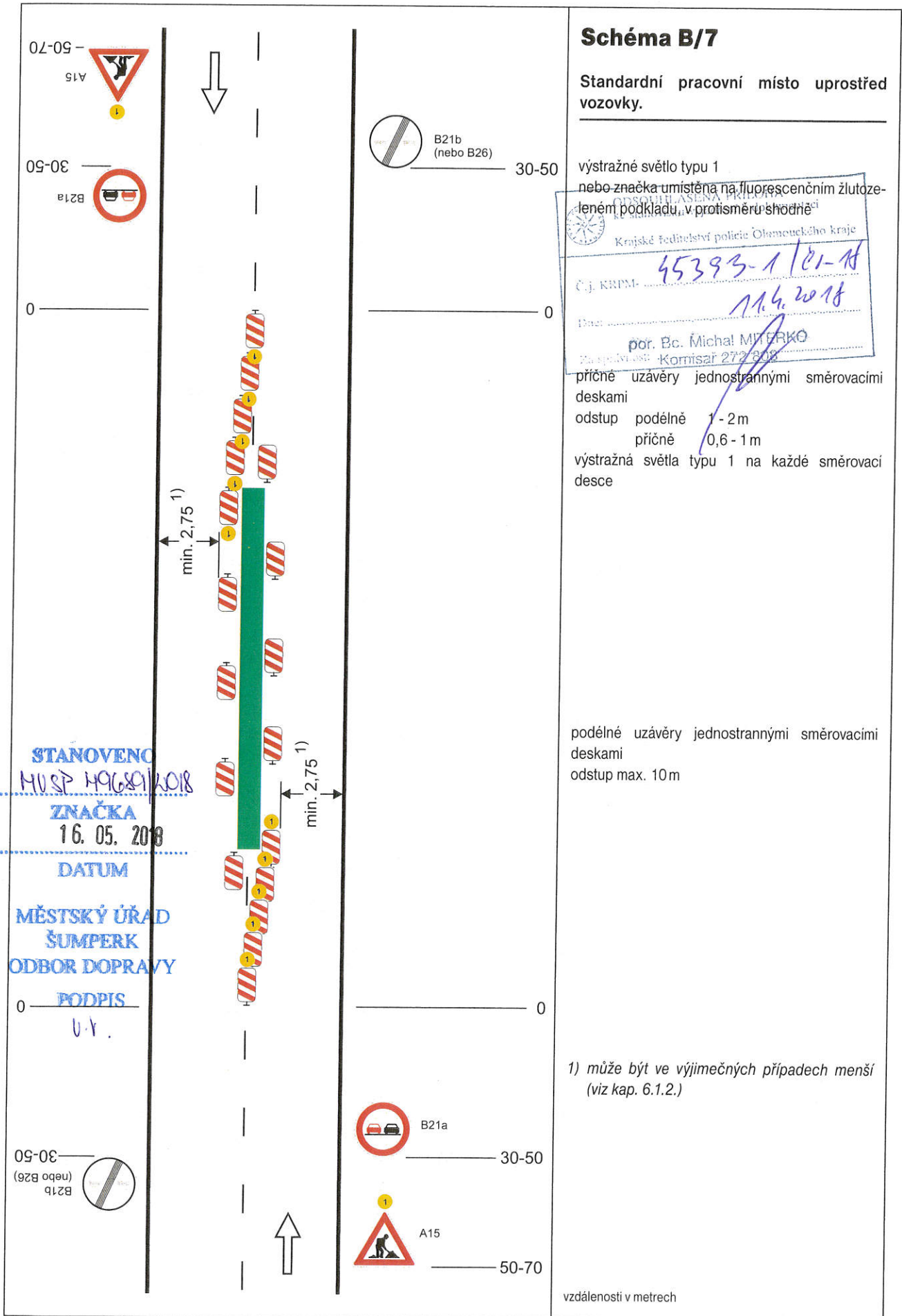
výstražná světla typu 1 na každé směrovací desce

1) užití dopravních značek a dopravních zařízení v případě souběžných parkovacích pruhů, chodníků nebo stezek pro cyklisty podle schémat B/16 až B/20

výstražné světlo typu 1 nebo značka umístěna na fluorescenčním žlutozeleném podkladu, v protisměru shodně

vzdálenosti v metrech





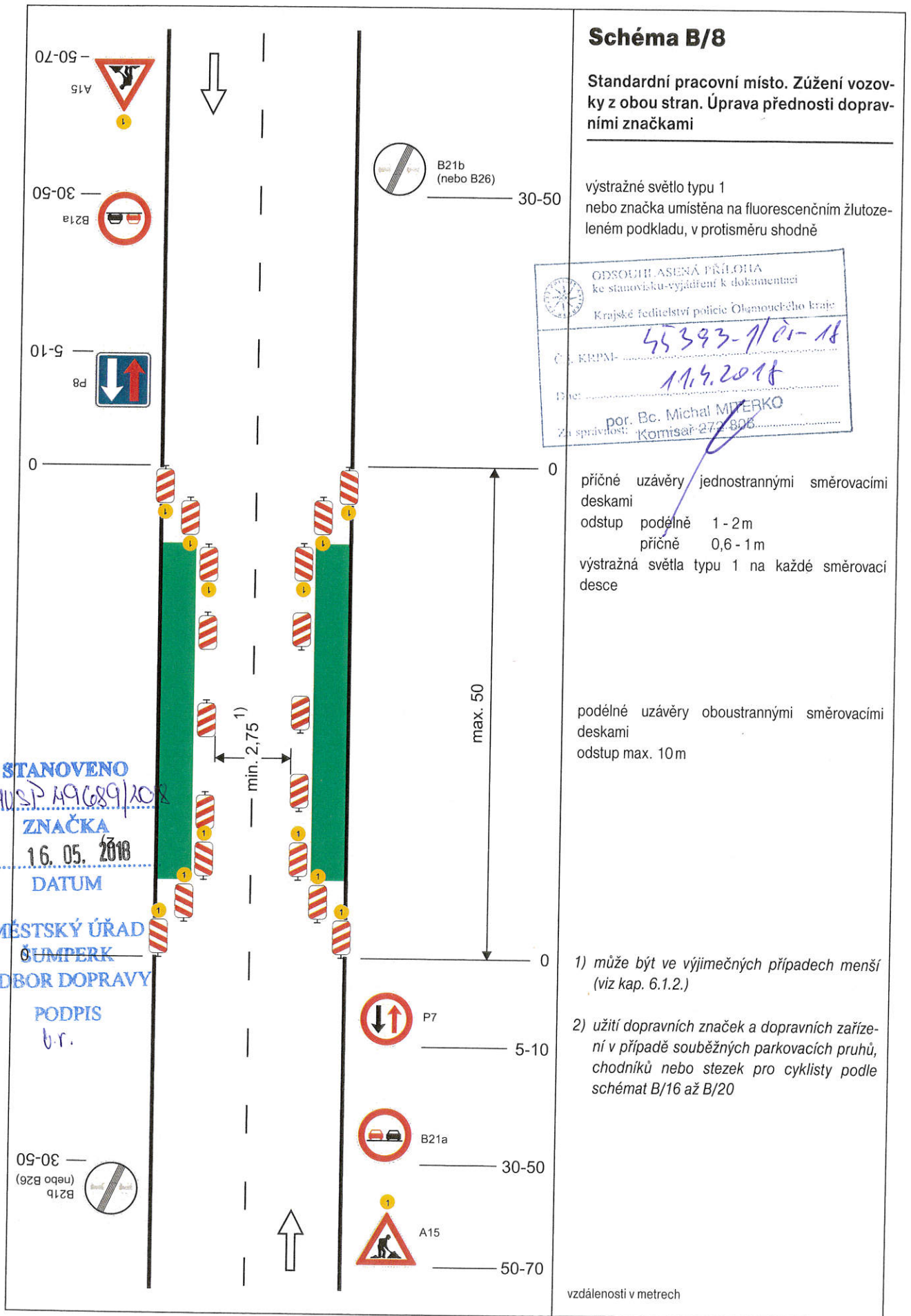
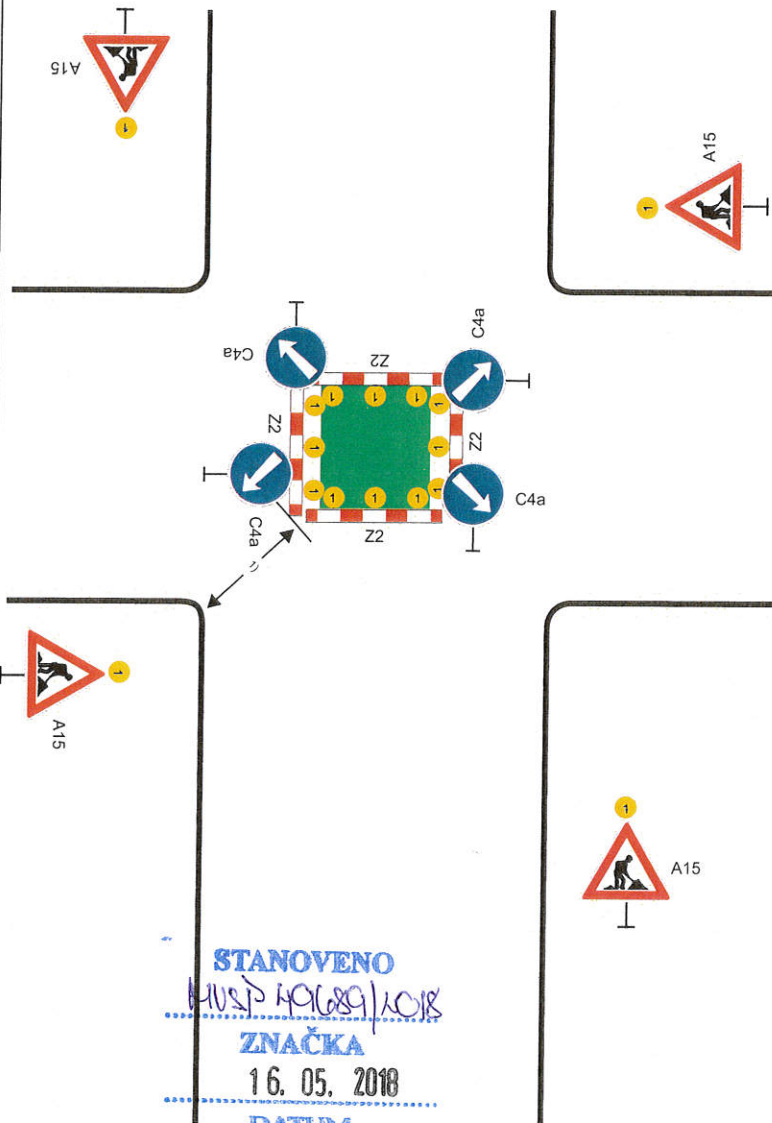


Schéma B/14.2


Standardní pracovní místo v prostoru křižovatky.



STANOVENO
MUSÍM KOLBA/2018
ZNAČKA
16. 05. 2018
DATUM

MĚSTSKÝ ÚŘAD
ŠUMPERK
ODBOR DOPRAVY

PODPIS
b.r.

 ODSOUH ASENÁ PŘÍLOHA ke stanovisku-vyjádření k dokumentaci Krajské ředitelství police České republiky	
Č.j. KRPM-	45393-1/05-18
Dne:	11.9.2018
Za správu:	por. Bc. Michal KOTERKO Komisariát 27 008

vedení provozu (užití značek č. C 4 a až č. C4 c) závisí na konkrétním umístění pracovního místa v prostoru křižovatky, případně se pro určitý směr zřizuje objížďka

příčné uzávěry zábranou minimálně 3 výstražná světla typu 1

výstražné světlo typu 1
nebo značka umístěna na fluorescenčním žlutozeleném podkladu, u ostatních vjezdů shodně

1) minimální šířka se zjišťuje pomocí vlečných křívek

Pozn.: Pro usměrnění provozu v prostoru křižovatky lze užit směrovacích desek (č. Z4a až č. Z4c) dle konkrétní situace

vzdálenosti v metrech

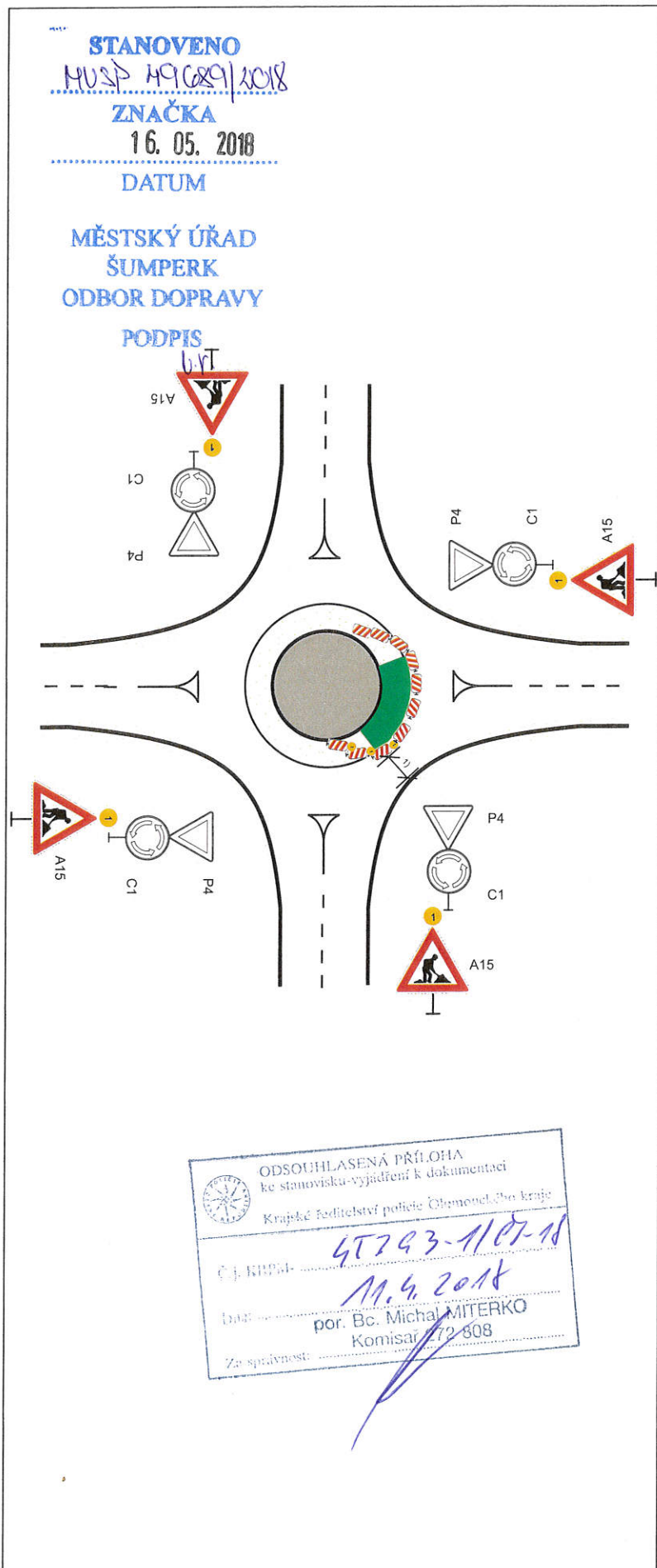


Schéma B/14.3

Standardní pracovní místo v prostoru okružní křižovatky.

případně se zřizuje objížďka

příčná uzávěra jednostrannými směrovacími deskami
 odstup podélně 1 - 2 m
 příčně 0,6 - 1 m
 výstražná světla typu 1 na každé směrovací desce

podélná uzávěra jednostrannými směrovacími deskami
 odstup max. 10 m

výstražné světlo typu 1
 nebo značka umístěna na fluorescenčním žlutozeleném podkladu, u ostatních vjezdů shodně

1) minimální šířka se zjišťuje pomocí vlečných křivek

vzdálenosti v metrech

Chodník nebo stezka pro cyklisty

ZZ

1)

↑

Schéma B/16

Chodník nebo stezka pro cyklisty podél pracovního místa na vozovce.

podélné uzávěry
dle hloubky výkopu zábranou nebo zábradlím

červená výstražná světla typu 3 , podélný odstup do 50m

1) označení pracovního místa na vozovce podle schémat B/1, B/2, B/4 až B/6, B/8, B/9, B/12 až B/14.3

STANOVENO
MUSP 491629/2018
ZNAČKA
16. 05. 2018
DATUM

MĚSTSKÝ ÚŘAD
ŠUMPERK
ODBOR DOPRAVY
PODPIS
v.r.

ODSOUHLASENÁ PŘÍLOHA
ke stanovisku-vyjádření k dokumentaci

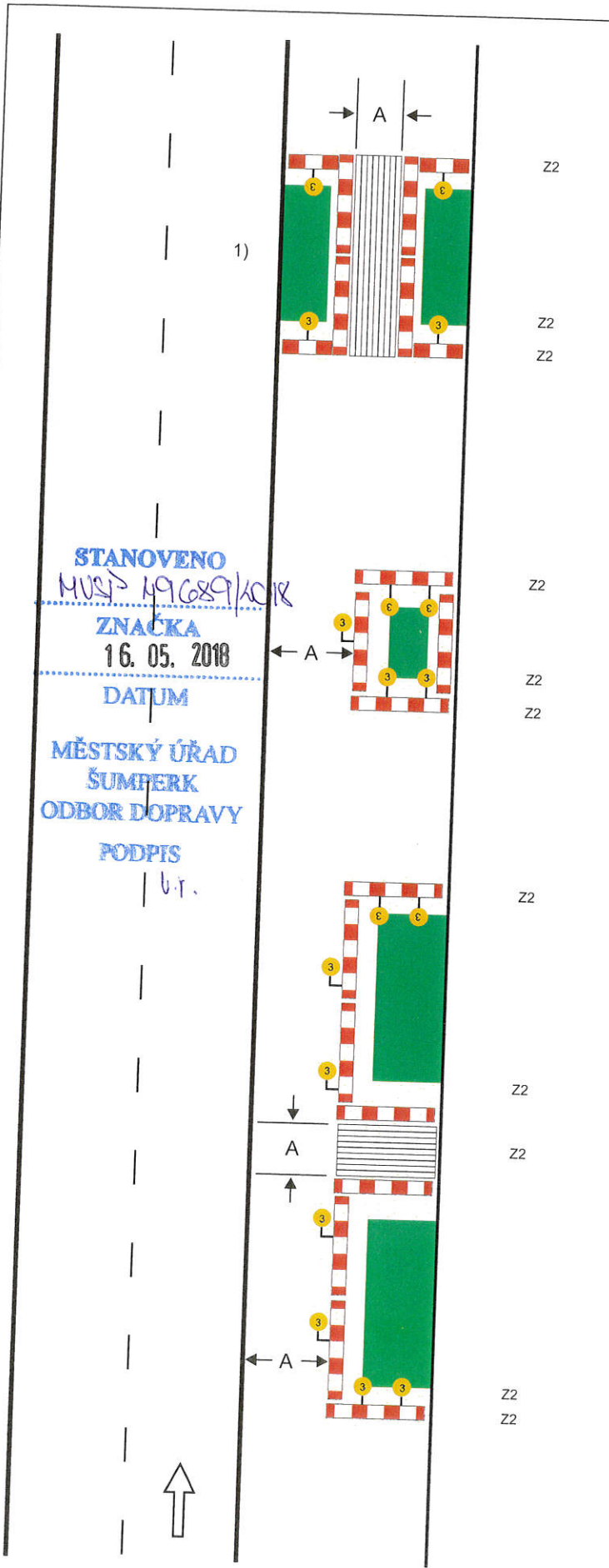
Krajské ředitelství policie Olomouckého kraje

C. J. KŘP/PM: 45393-110-11

Dneš: 11. 4. 2018

por. Bc. Michal MÍTERKO
Komisář 2/2 808

vzdálenosti v metrech



STANOVENO
 MUSA 19689/KO18
 ZNAČKA
 16. 05. 2018
 DATUM
 MĚSTSKÝ ÚŘAD
 ŠUMPERK
 ODBOR DOPRAVY
 PODPIS
 | b.r.

Schéma B/17

Standardní pracovní místo na chodníku, stezce pro cyklisty nebo stezce pro chodce a cyklisty.

Z2

podélné uzávěry
 dle hloubky výkopu zábranou nebo zábradlím

Z2
 Z2

červená výstražná světla typu 3, podélný odstup do 50m

příčné uzávěry
 dle hloubky výkopu zábranou nebo zábradlím

Z2

minimálně jedno červené jednostranné výstražné světlo typu 3 na každé uzávěře

Z2
 Z2

hodnota A
 min. 1,5 m nebo šířka stávajícího chodníku nebo stezky


Z2

Z2

Z2

Z2

Z2

 ODETVĚŘEN ke stanovisku-vyjádření k dokumentaci Krajské ředitelství policie Olomouckého kraje	45093-1101-18
	Č.j. KRPM-
Dne:	11.5.2018
Za správnost:	por. Bc. Michal MĚRKO Komisař 272/808

1) označení pracovního místa na vozovce podle schémat B/1, B/2, B/4 až B/6, B/8, B/9, B/12 až B/14.3

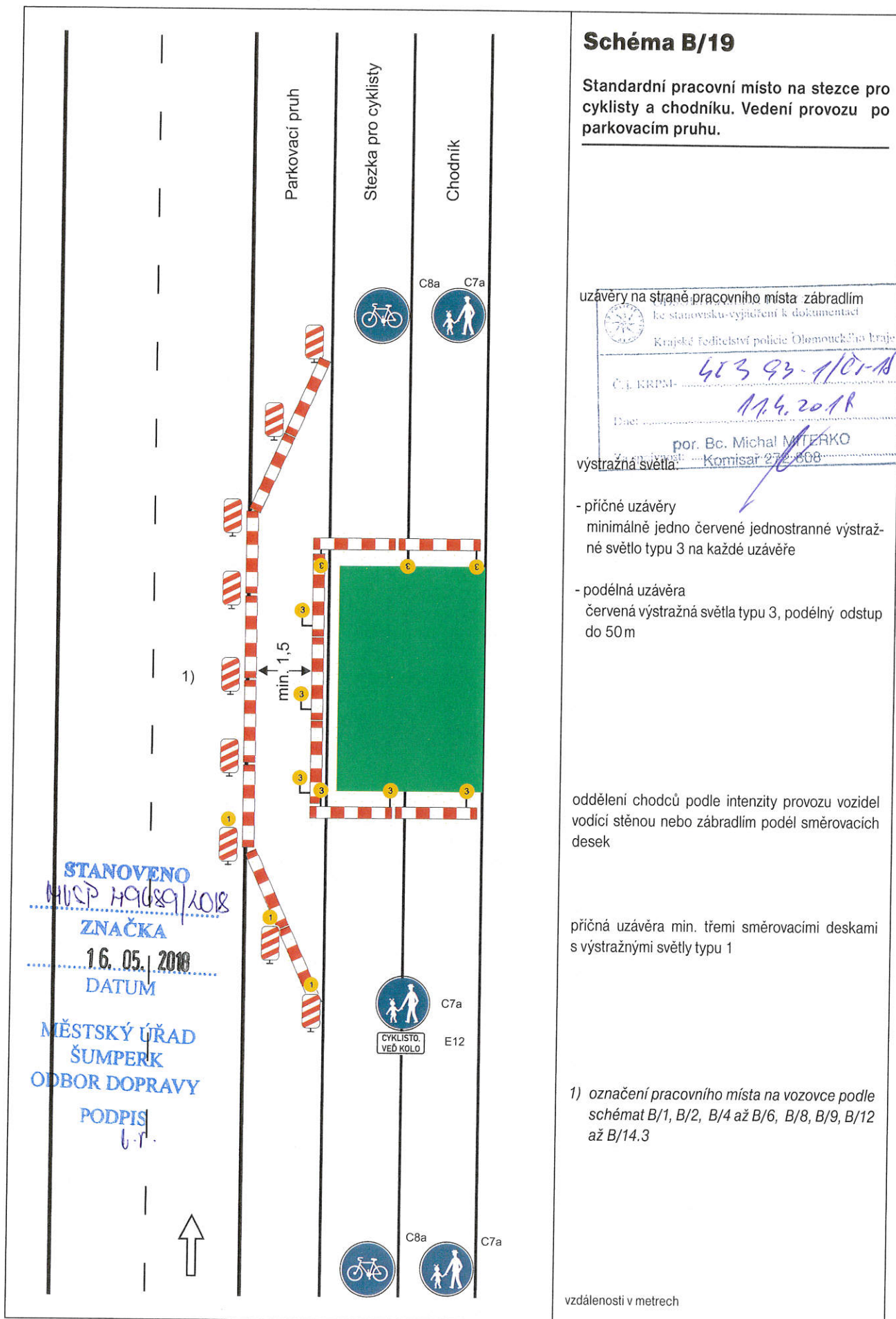


Schéma B/19

Standardní pracovní místo na stezce pro cyklisty a chodníku. Vedení provozu po parkovacím pruhu.

uzávěry na straně pracovního místa zabraďím
ke stanovisku-vyjíždění k dokumentaci

Krajské ředitelství policie Olomouckého kraje

CELKRNÍ: 423 93-1101-A

Dač: 17.4.2018

por. Bc. Michal MTERKO

výstražná světla: Komisar 272-608

- příčné uzávěry
minimálně jedno červené jednostranné výstražné světlo typu 3 na každé uzávěře

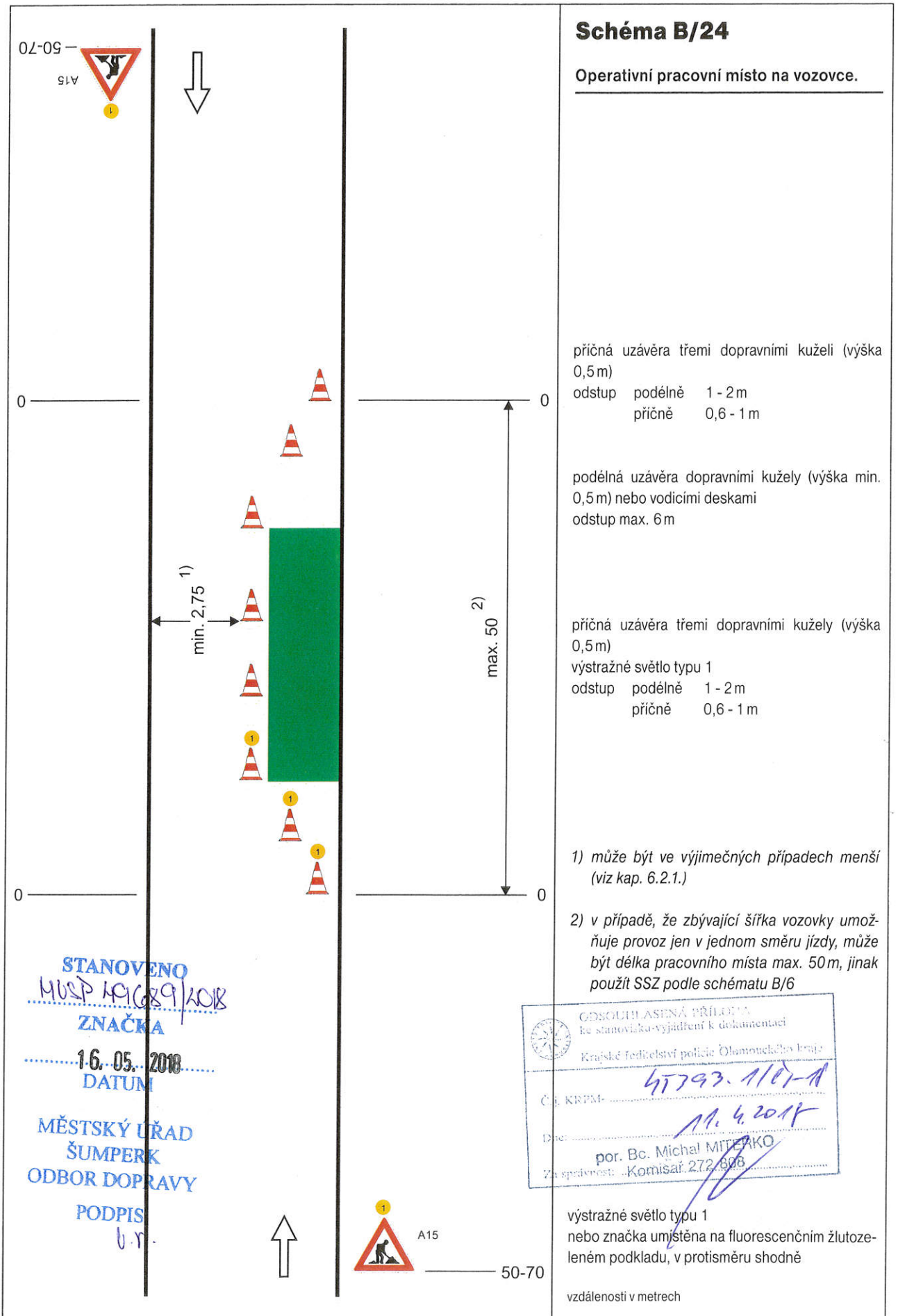
- podélná uzávěra
červená výstražná světla typu 3, podélný odstup do 50m

oddělení chodců podle intenzity provozu vozidel
vodící stěnou nebo zabraďím podél směrovacích desek

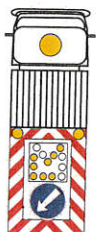
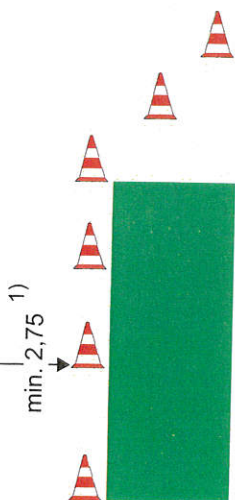
příčná uzávěra min. třemi směrovacími deskami
s výstražnými světly typu 1

1) označení pracovního místa na vozovce podle schémat B/1, B/2, B/4 až B/6, B/8, B/9, B/12 až B/14.3

vzdálenosti v metrech



0Z-09
A15
(3)



2)
max. 50

Schéma B/25.1

Operativní pracovní místo na vozovce.

výstražné světlo typu 1
nebo značka umístěna na
fluorescenčním žlutozeleném podkladu

příčná uzávěra třemi dopravními kuželi (výška 0,5 m)

odstup podélné 1 - 2 m

příčně 0,6 - 1 m

jen v případě nepohyblivého pracovního místa

podélná uzávěra dopravními kužely (výška min. 0,5 m) nebo vodicími deskami

odstup max. 6 m;

jen v případě nepohyblivého pracovního místa

GD SOUHLASENÁ PŘÍLOHA ke stanovisku-vyjádření k dokumentaci	
Krajské ředitelství policie Olomouckého kraje	
Č. j. KRPM:	45393-11/18-11
Dne:	17. 5. 2018
Za správnost:	por. Bc. Michal MĚRKO Komisař 272 808
pojezdna uzavírková tabule typu II	

1) může být ve výjimečných případech menší (viz kap. 6.2.1.)

2) v případě delšího pracovního místa řízení provozu (SSZ, policista) nebo usměrňování provozu osobou oprávněnou k zastavování vozidel

3) nebo zařízení předběžné výstrahy

vzdálenosti v metrech

STANOVENO
MUSP 49/689/2018

ZNAČKA
16. 05. 2018

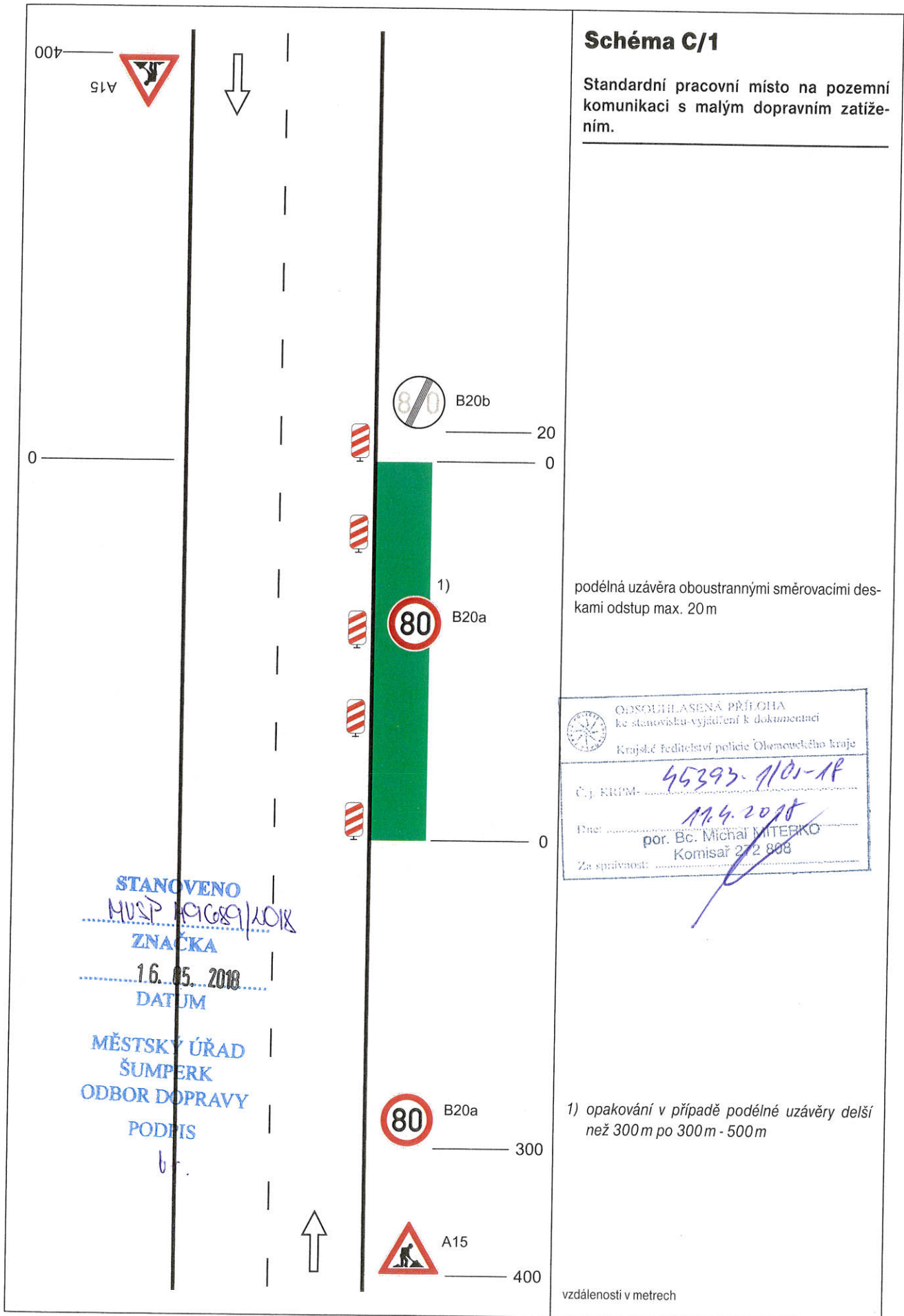
DATUM

MĚSTSKÝ ÚŘAD
ŠUMPERK
ODBOR DOPRAVY

PODPIS

u.r.





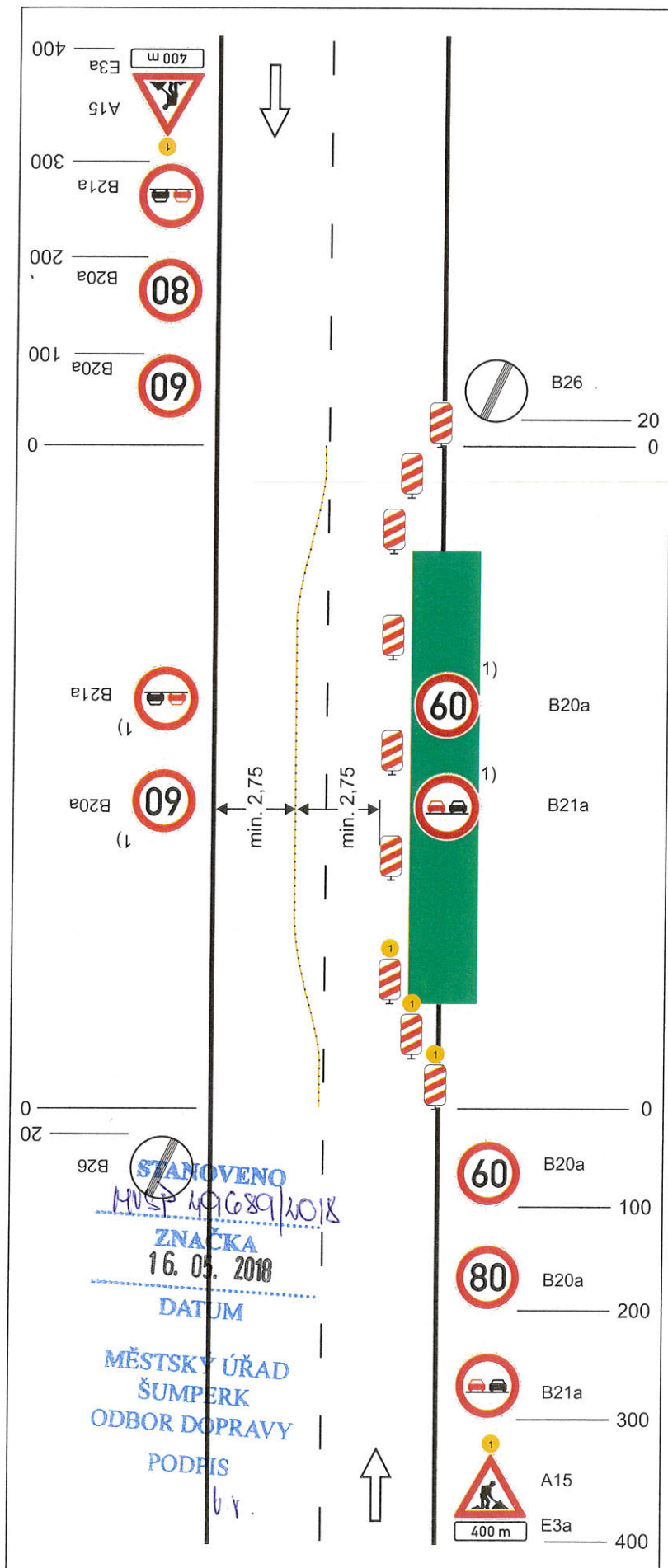


Schéma C/3

Standardní pracovní místo. Práce v jízdním pruhu. Dva pomocné jízdní pruhy.

příčná uzávěra jednostrannými směrovacími deskami

oddělení protisměrných jízdních pruhů podle intenzity provozu zvýrazňujícími deskami, dopravními knoflíky (odstup 0,5 - 1 m) fólií nebo barvou

podélná uzávěra oboustrannými směrovacími deskami

odstup max. 20m

ODSOUDILASINĚNÁ PŘÍLOHA
ke stanovisku-vyjádření k dokumentaci
Frýdečské ředitelství policie Olomouckého kraje
CJ KRM-
Dne 16. 6. 2018
por. Bc. Michal MATEPKO
Komisař 272 808
Za správnost:

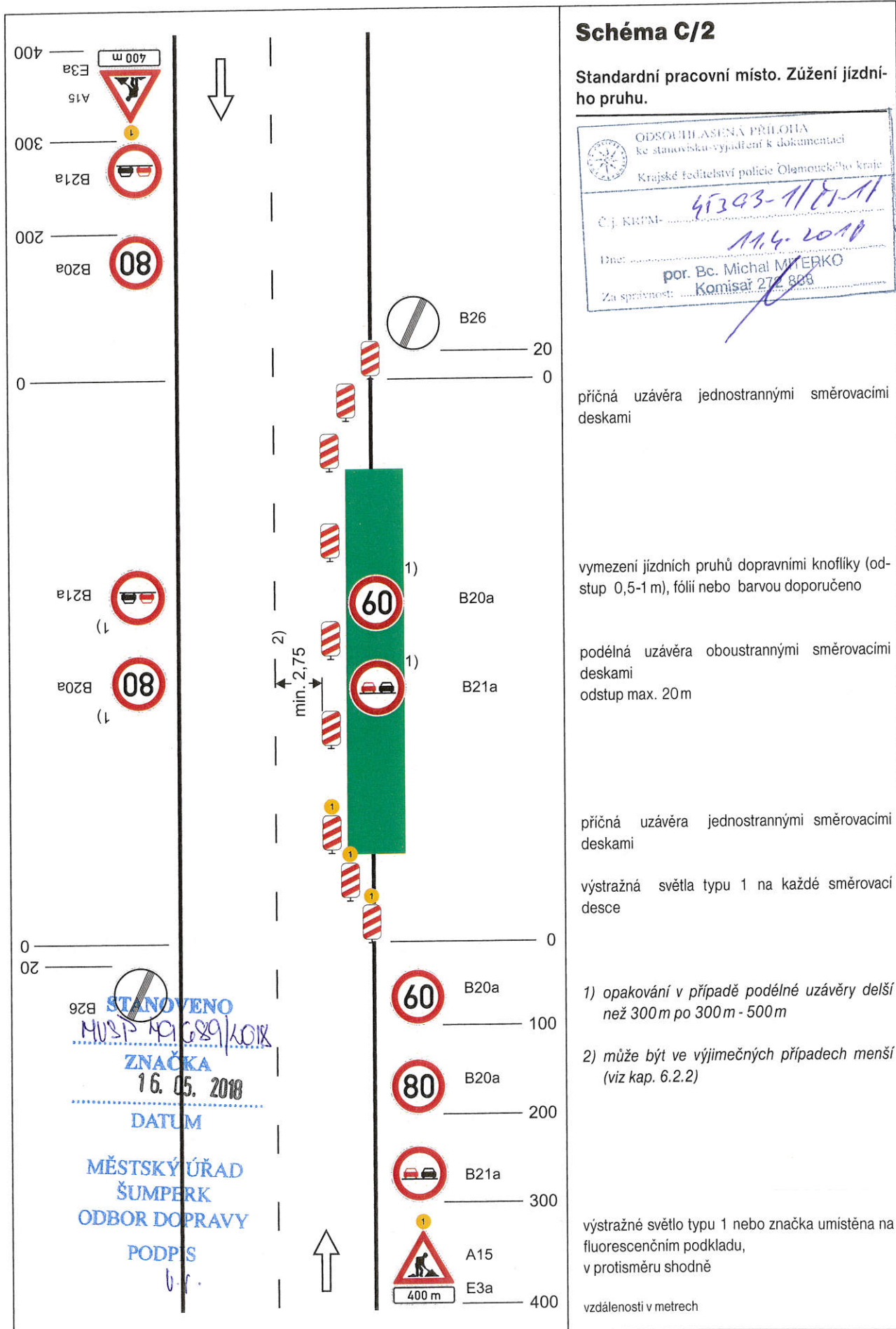
příčná uzávěra jednostrannými směrovacími deskami

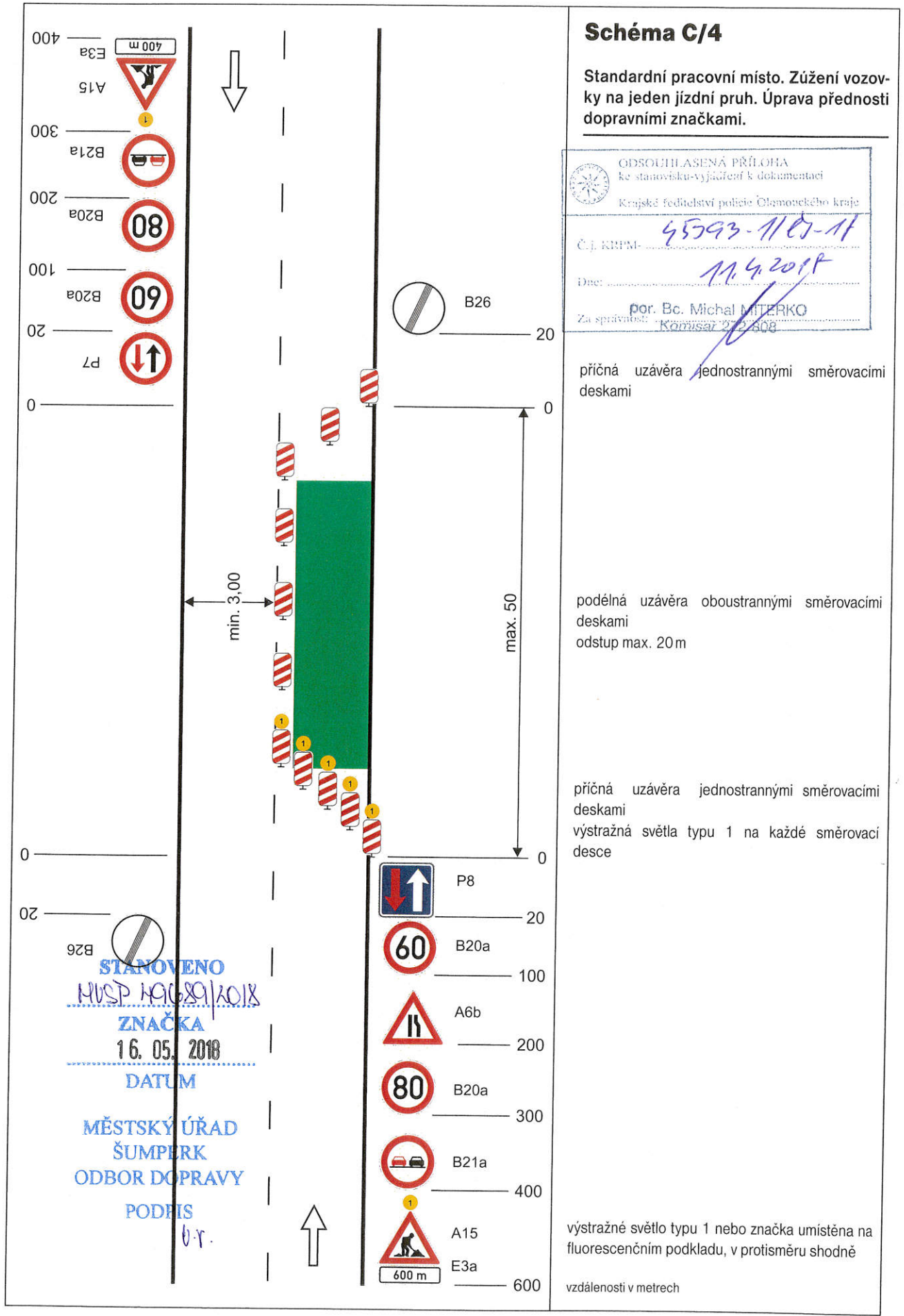
výstražná světla typu 1 na každé směrovací desce

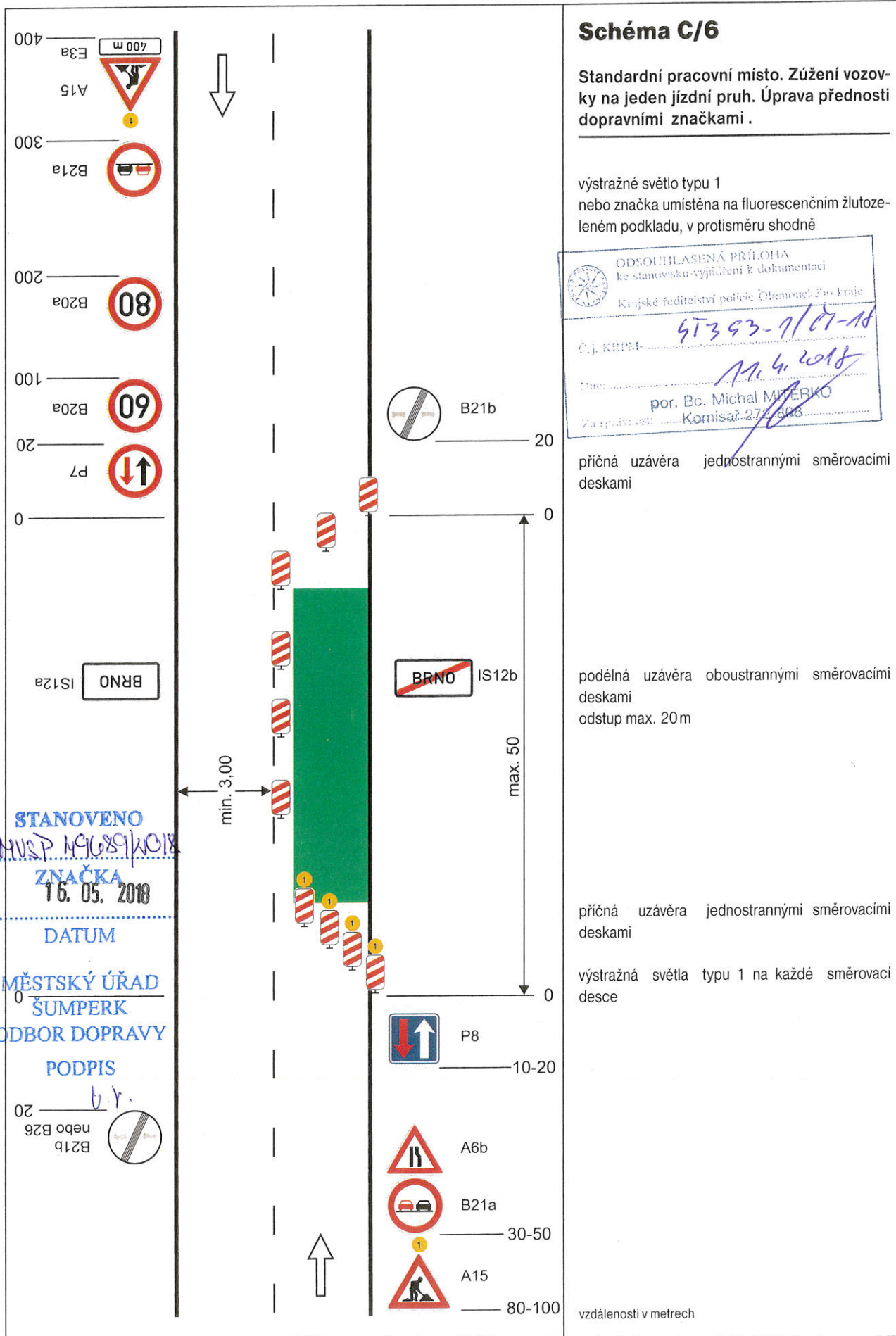
1) opakování v případě podélné uzávěry delší než 300m po 300m - 500m

výstražné světlo typu 1 nebo značka umístěna na fluorescenčním podkladu, v protisměru shodně

vzdálenosti v metrech







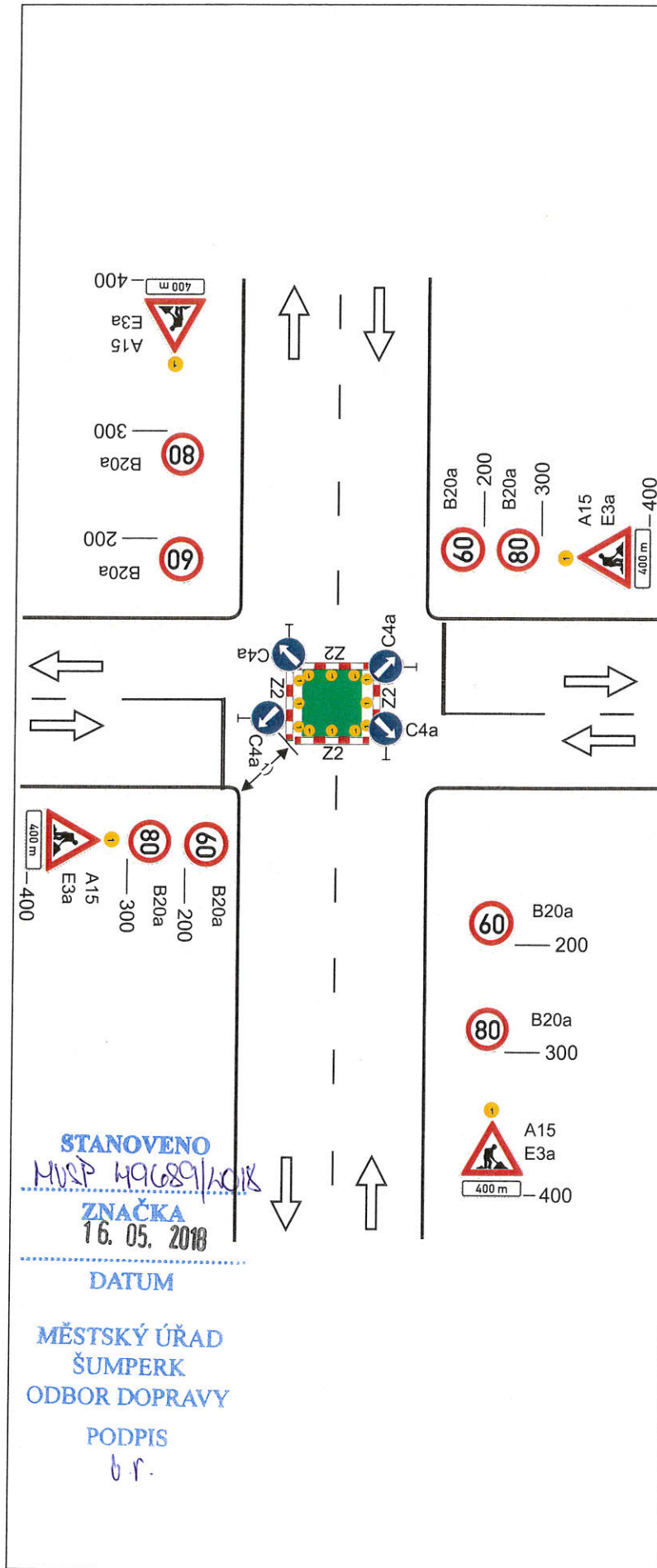


Schéma C/10c

Standardní pracovní místo v prostoru křižovatky.

ODSOUHLASENÁ PŘÍLOHA
ke stanovisku-vyjádření k dokumentaci

Krajské ředitelství policie Olomouckého kraje

Č. j. KRPM: 45393-119-18

Dne: 17. 5. 2018

Za správnosti: por. Bc. Michal MATEJKO
Komisař 272 800

vedení provozu (užití značek č. C 4 a až č. C 4 c) závisí na konkrétním umístění pracovního místa v prostoru křižovatky, případně se pro určitý směr zřizuje objížďka

příčné uzávěry zábranou minimálně 3 výstražná světla typu 1

výstražné světlo typu 1 nebo značka umístěna na fluorescenčním žlutozeleném podkladu, u ostatních vjezdů shodně

1) minimální šířka se zjišťuje pomocí vlečných křivek

Pozn.: Pro usměrnění provozu v prostoru křižovatky lze užit směrovacích desek (č. Z4a až č. Z4c) dle konkrétní situace. Umístění značek č. B20a a č. B21a na hlavní a vedlejší pozemní komunikaci dle místních podmínek

vzdálenosti v metrech

STANOVENO
MÚP 149689/2018
ZNAČKA
16. 05. 2018

DATUM

MĚSTSKÝ ÚŘAD
ŠUMPERK
ODBOR DOPRAVY

PODPIS

b.r.

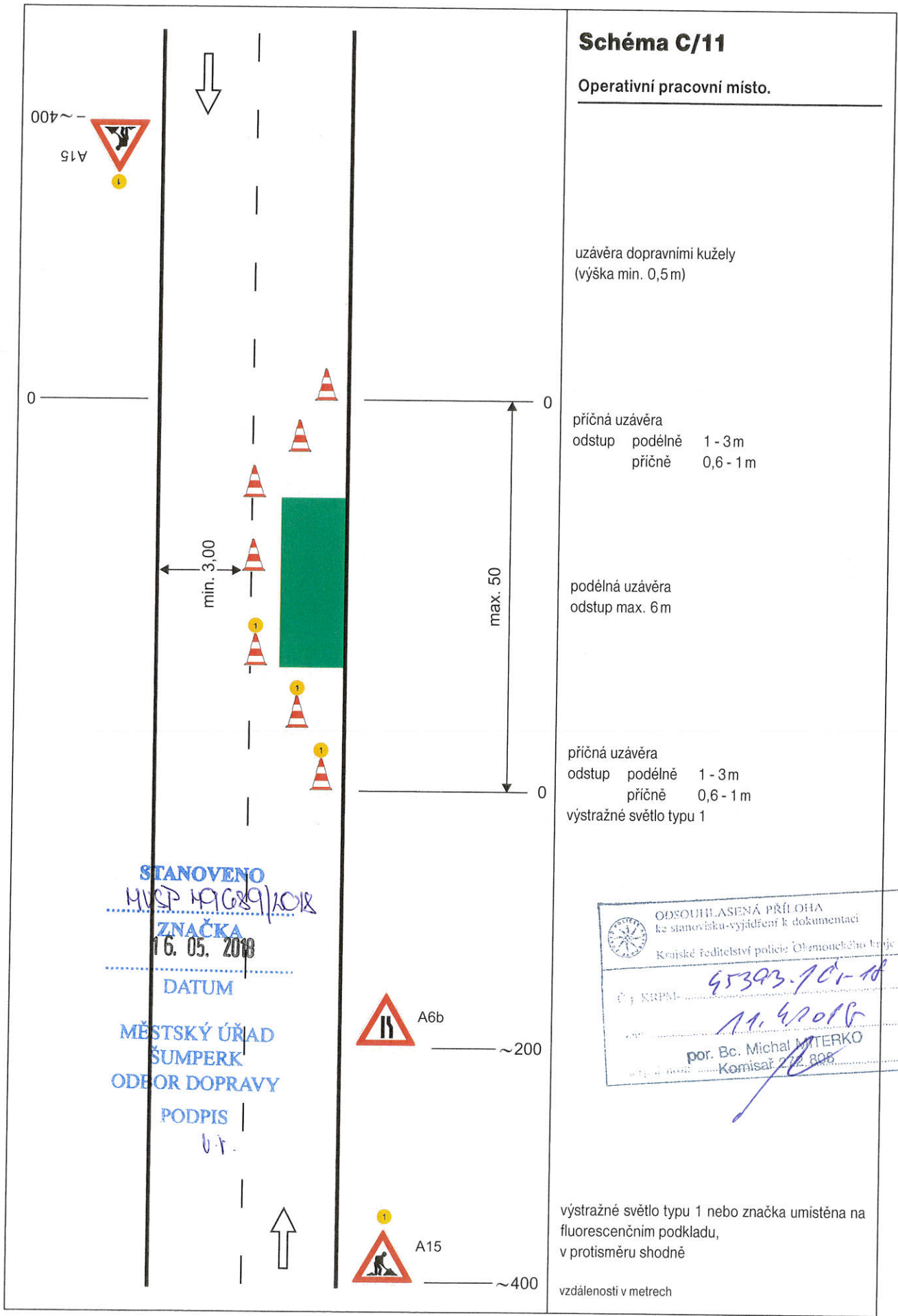


Schéma C/11

Operativní pracovní místo.

uzávěra dopravními kužely
(výška min. 0,5m)

příčná uzávěra
odstup podélně 1 - 3m
příčně 0,6 - 1m

podélná uzávěra
odstup max. 6m

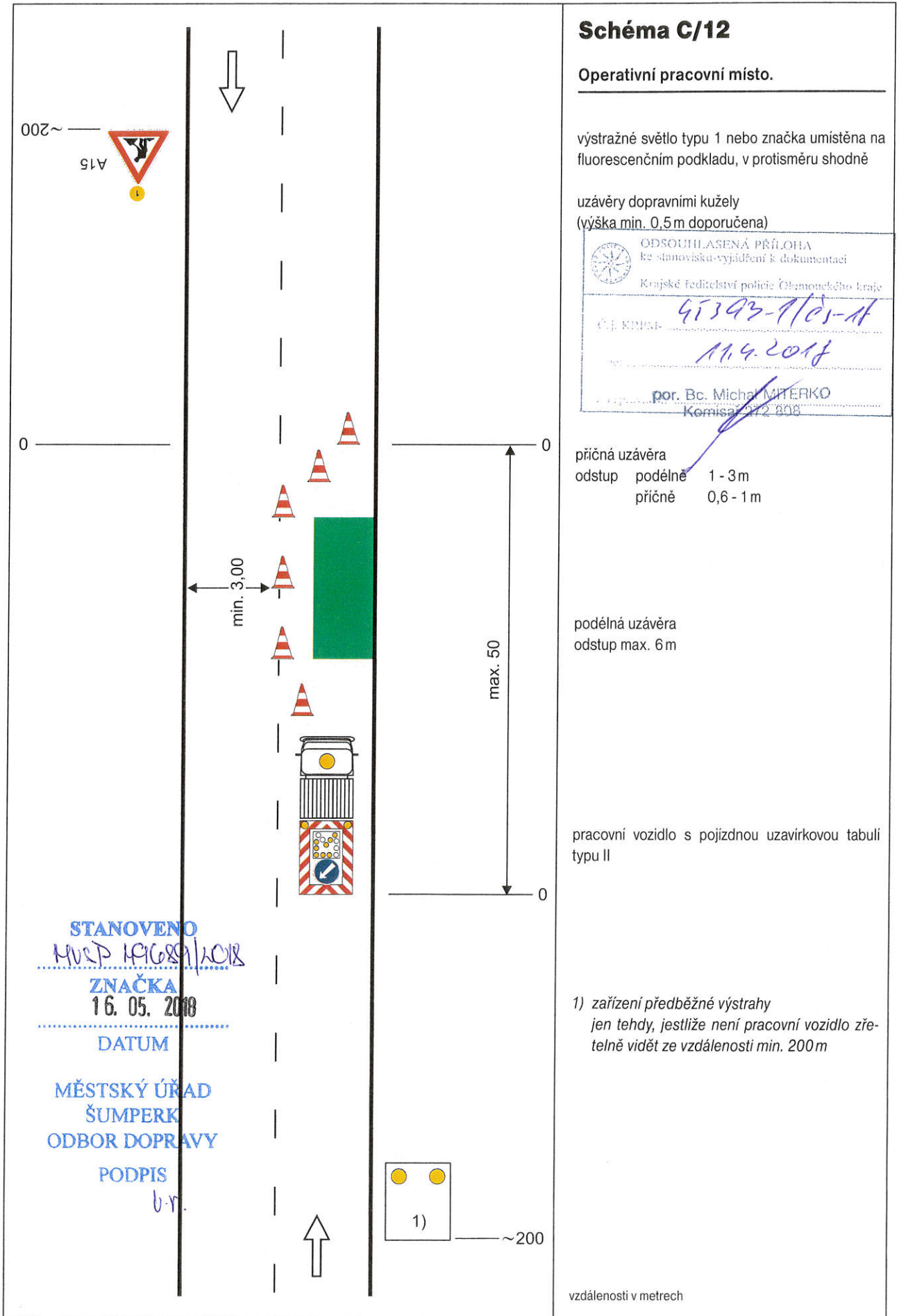
příčná uzávěra
odstup podélně 1 - 3m
příčně 0,6 - 1m
výstražné světlo typu 1

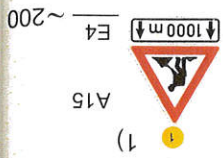
STANOVENO
MUSP 191629/2018
ZNAČKA
16. 05. 2018
DATUM
MĚSTSKÝ ÚŘAD
ŠUMPERK
ODEBOR DOPRAVY
PODPIS
u.r.

ODSOUHLASENÁ PŘÍLOHA
ke stanovisku-vyjádření k dokumentaci
Krajské ředitelství policie Olomouckého kraje
Č. KRPM: 45393.701-18
11. 5. 2018
por. Bc. Michal MTERKO
Komisař 212.808

výstražné světlo typu 1 nebo značka umístěna na
fluorescenčním podkladu,
v protisměru shodně

vzdálenosti v metrech





0



Oblast pohyblivého pracovního místa

max. 800

0

0

STAVOVENO
MUSP MČG&S/2018
ZNAČKA
16. 05. 2018
DATUM

MĚSTSKÝ ÚŘAD
ŠUMPERK
ODBOR DOPRAVY
PODPIS
b.r.

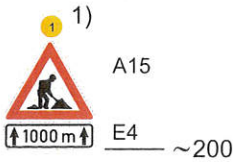
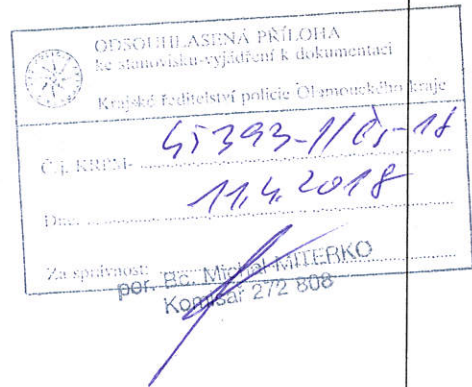


Schéma C/13

Operativní pracovní místo (pohyblivé)

výstražné světlo typu 1 nebo značka umístěna na fluorescenčním podkladu, v protisměru shodně



pracovní vozidlo s pojízdnou uzavírkovou tabulí typu II

1) nebo zařízení předběžné výstrahy jen tehdy, jestliže pracovní vozidlo není zřetelně viditelné ze vzdálenosti min. 200 m

vzdálenosti v metrech