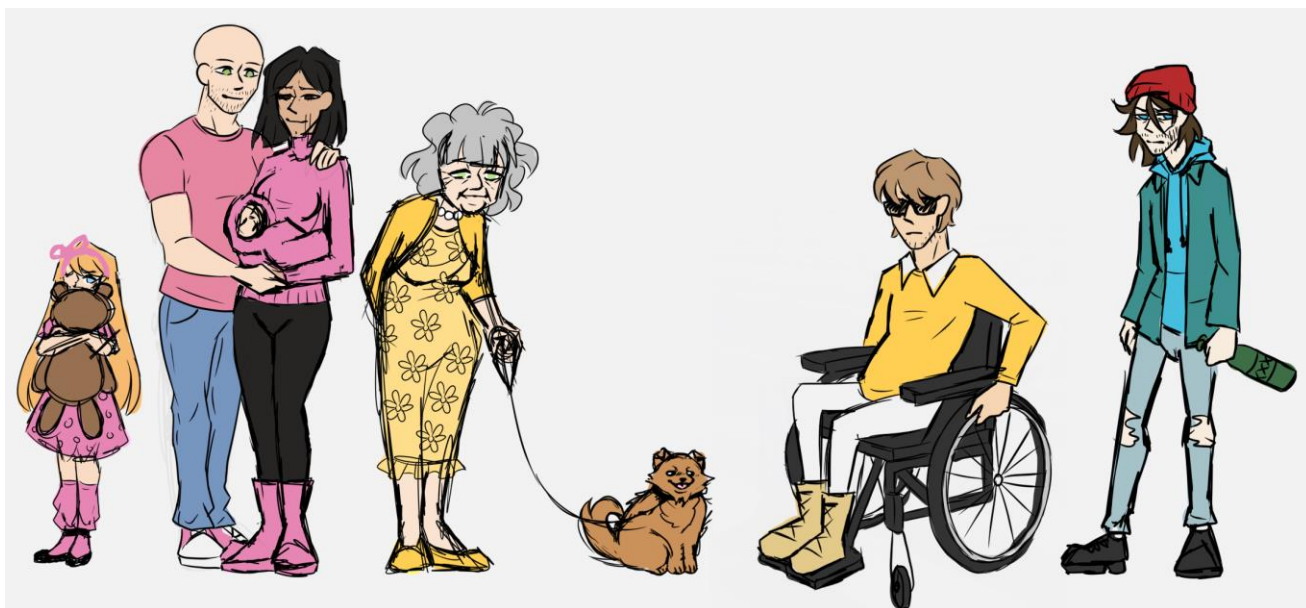


AKČNÍ PLÁN SOCIÁLNÍCH SLUŽEB OBCÍ SVAZKU OBCÍ NOVOBORSKA NA ROK 2025

Tento Akční plán vychází ze Čtvrtého komunitního plánu sociálních služeb obcí SON
pro období 2021 -2025



Zkratky použité v textu:

ASZ	Agentura pro sociální začleňování
CDZ	Centrum duševního zdraví
ESF	Evropský sociální fond
EU	Evropská unie
DOZP	Domovy pro osoby se zdravotním postižením
ID	Invalidní důchod
IMOSH	Inovace, management, organizace, služby, hornoty
IP	Individuální projekt
IZS	Integrovaný záchranný systém
KOS	Koordinační skupina komunitního plánování
KP	Čtvrtý komunitní plán sociálních služeb obcí SON na rok 2021 - 2025
KÚ LK	Krajský úřad Libereckého kraje
LK	Liberecký kraj
LP	Lokální partnerství
LRN (Cvikov léčebna)	Léčebna respiračních nemocí
MAS	Místní akční skupina
MDT	Multidisciplinární tým
MP	Městská policie
MPI	Místní plán inkluze
MPSV	Ministerstvo práce a sociálních věcí
MŠMT	Ministerstvo školství, mládeže a tělovýchovy
MVČR	Ministerstvo vnitra České republiky
NRP	Náhradní rodinná péče
NZDM	Nízkoprahové zařízení pro děti a mládež
OPL	Omamné a psychotropní látky
OPVVV	Operační program věda, výzkum, vzdělávání

OPZ	Operační program zaměstnanost
ORP	Obec s rozšířenou působností
OSP	Odborné sociální poradenství
OSVZ	Odbor sociálních věcí a zdravotnictví
OZP (Z)	Osoba se zdravotním postižením (znevýhodněním)
PAS	Porucha autistického spektra
PP	Přímá práce
PPP	Pedagogicko-psychologická poradna
PRS1	Pracovní skupina 1 – Rodina, děti a mládež
PRS2	Pracovní skupina 2 – Senioři a osoby se zdravotním postižením
PRS3	Pracovní skupina 3 – Osoby ohrožené sociálním vyloučením
PS	Pečovatelská služba
PSB	Podpora samostatného bydlení
SAS	Sociálně aktivizační služba
SO/SC	Strategické opatření / strategický cíl
SO ORP Nový Bor	Správní obvod obce s rozšířenou působností Nový Bor
SON	SON
SP	Strategický plán
SR	Sociální rehabilitace
SR-MDT	Sociální rehabilitace-multidisciplinární tým
(O)SPOD	(Oddělení) sociálně právní ochrana dětí
SPRSS LK	Střednědobý plán rozvoje sociálních služeb Libereckého kraje 2021 - 2023
SPSZ	Strategický plán sociálního začleňování
SÚPM	Společensky účelná pracovní místa
SVP	Středisko výchovné péče
ÚP	Úřad práce
VPP	Veřejně prospěšné práce
ZS	Základní síť poskytovatelů sociálních služeb (Libereckého kraje)

Pozn.: Paragrafové odkazy v celém materiálu se týkají zákona č. 108/2006 Sb., o sociálních službách ve znění pozdějších předpisů, pokud není uvedeno jinak. Sociální poradenství §37 je součástí všech opatření.

OBSAH

1. ÚVOD	5
2. SPECIFIKACE ROZVOJOVÝCH OPATŘENÍ	6
CÍL 1 – Udržet zavedený systém sledování, vyhodnocování a informovanosti v oblasti sociálních služeb.....	6
Cíl 2 – Udržet, podporovat a optimalizovat systém společného financování sociálních služeb	11
Cíl 3 - Podpora spolupráce s poskytovateli a strategickými partnery	13
Cíl 4 - Podpora preventivních aktivit pro rodiny, děti a mládež.....	15
Cíl 5 - Podpora a rozvoj sociálních služeb pro rodiny, děti a mládež	17
Cíl 6 - Podpora a rozvoj služeb SPOD pro rodiny, děti a mládež	21
Cíl 7 - Zajištění stabilní sítě sociálních služeb, které umožní obyvatelům Novoborska zůstat co nejdéle v jejich přirozeném prostředí	23
Cíl 8 - Podpora pobytových zařízení	30
Cíl 9 - Podpora dobrovolnictví a spolků.....	32
Cíl 10 - Podpora ambulantních programů pro osoby ohrožené sociálním vyloučením	34
Cíl 11 - Podpora terénních programů pro osoby ohrožené sociálním vyloučením	34
Cíl 12 - Podpora dostupného bydlení.....	36
Cíl 13 – Podpora zaměstnanosti osob znevýhodněných na trhu práce, včetně podpory sociálního podnikání.....	37
Cíl 14 – Podpora bezpečnosti a prevence kriminality	39
3. DALŠÍ CÍLE PRO ROK 2025	40
4. ZÁVĚR	41
PŘÍLOHY	42
Příloha č.1 Síť registrovaných poskytovatelů sociálních služeb k datu 31. 10. 2024 (aktualizace seznamu poskytovatelů sociálních služeb je prováděna průběžně dle potřeb území).....	42

1. ÚVOD

Akční plán pro rok 2025 vychází ze stanovených cílů a opatření, které jsou vytyčeny ve Čtvrtém komunitním plánu sociálních služeb na období 2021 – 2025. Je to nástroj, který pomáhá jednotlivé cíle a opatření kontrolovat, vyhodnocovat a hledat další oblasti, na které je potřeba zaměřit pozornost. Dokument rovněž vychází z Vyhodnocení akčního plánu roku 2024 a z aktuálních potřeb území Novoborska, které jsou sbírány z jednotlivých obcí SON, od poskytovatelů, zástupců pracovních skupin a veřejnosti.

Hlavní úkoly akčního plánu jsou:

- podpora rozhodovacích procesů a činností pro KOS, PRS1, PRS2 a PRS3
- zavedení a podpora jednoduchých kontrolních mechanismů
- sjednocení přístupů při přípravě a realizaci opatření
- podpora pro jednání s dalšími subjekty (Libereckým krajem, partnery, poskytovateli sociálních služeb, poskytovateli dotací apod.)
- sledování naplňování plánovaných aktivit
- upevňování systému společného financování sociálních služeb obcí SON, posilování povědomí o sociální podpoře v našem území a zajištění předávání informací mezi občany obcí SON
- reagování na potřeby obyvatel a hledání řešení ve stávajících organizacích, které v rámci sítě SON služby poskytují

Součástí akčního plánu je:

- přehled aktuálních opatření určených k přípravě nebo realizaci pro daný rok
- rozpracování jednotlivých opatření:
 - popis klíčových akcí
 - odpovědnost za realizaci akcí
 - upřesnění nároků na finanční a jiné zdroje pro daný rok

2. SPECIFIKACE ROZVOJOVÝCH OPATŘENÍ

Koordinační pracovní skupina

CÍL 1 – Udržet zavedený systém sledování, vyhodnocování a informovanosti v oblasti sociálních služeb

Číslo	1.1	Název opatření	Stabilizovat personální obsazení funkce - „koordinátor sociálních služeb“ i po skončení dotace (tedy od 1. 1. 2024)
		Konkrétní popis rozvojového opatření	- Využít podporu KÚ LK pro období roku 2024 a 2025 pro pozici koordinátora sociálních služeb.
		Vazba na strategické dokumenty	KP: cíl 1 SPRSS LK 2024-2026: SC 6.3, 6.4
		Cílová skupina	obyvatelé obcí a měst SON (vyjma Města Česká Lípa a obce Velenice)
		Dotčené druhy sociálních služeb (§)	Bez specifikace
		Doba realizace	2021 – 2025
		Odpovědnost za realizaci	OSVZ, SON (vyjma Města Česká Lípa a obce Velenice)
		Financování	SON, ORP Nový Bor, LK

Číslo	1.2	Název opatření	Zajištění komunikace mezi obcemi, SON a ORP Nový Bor
		Konkrétní popis rozvojového opatření	<ul style="list-style-type: none"> - Komunikace s obcemi bude zajištěna prostřednictvím koordinátora sociálních služeb, minimálně dvakrát ročně navštíví koordinátor sociálních služeb jednání členské schůze SON, zastupitelstva jednotlivých obcí bude navštěvovat na vyžádání. Aktuální situace v obcích se budou řešit individuálně. - Koordinátor bude spolupracovat se zástupci obcí při tvorbě základní sítě LK, bude shromažďovat informace od občanů obcí SON a poskytovatelů sociálních služeb, bude informovat o nových službách, pobočkách poskytovatelů v území. - V případě zájmu koordinátor ve spolupráci se sociálními pracovníky navštíví obce SON s cílem větší osvěty v sociální oblasti.
		Vazba na strategické dokumenty	KP: cíl 1 SPRSS LK 2024-2026: 6.2.2., 6.2.3., 6.3, 6.4
		Cílová skupina	obyvatelé obcí a měst SON (vyjma Města Česká Lípa a obce Velenice)
		Dotčené druhy sociálních služeb a služeb souvisejících (§)	Bez specifikace

Doba realizace	2021 – 2025
Odpovědnost za realizaci	Koordinátor sociálních služeb ve spolupráci s vedoucí OSVZ
Financování	Prostřednictvím projektů

Číslo	1.3	Název opatření	Aktualizace katalogu sociálních služeb
Konkrétní popis rozvojového opatření			<ul style="list-style-type: none"> - Aktualizace katalogu sociálních služeb bude probíhat 1x ročně ve 2. čtvrtletí (do 30. června, drobné změny v katalogu se budou uskutečňovat dle potřeb i v průběhu roku, katalog sociálních služeb je zveřejněn na webu SON v sekci „Sociální služby na Novoborsku bez bariér“, členské obce mají své stránky provázány se stránkami Novoborska „bezbarier.novoborsko.cz“.
Vazba na strategické dokumenty			KP: cíl 1 SPRSS LK 2024-2026: SC 6.2.2.,6.2.3.
Cílová skupina			obyvatelé obcí a měst SON (vyjma Města Česká Lípa a obce Velenice)
Dotčené druhy sociálních služeb a služeb souvisejících (§)			Bez specifikace
Doba realizace			2021 – 2025
Odpovědnost za realizaci			Koordinátor sociálních služeb ve spolupráci s vedoucí OSVZ
Financování			Prostřednictvím projektů, SON, ORP Nový Bor, LK

Číslo	1.4	Název opatření	Informovanost lékařů o sociálních službách, činnosti OSVZ, dávkách ÚP (příspěvek na péči, domácí zdravotní péče)
Konkrétní popis rozvojového opatření			<ul style="list-style-type: none"> - Informovanost lékařů bude pokračovat ve spolupráci s MUDr. Lenkou Šepsovou. V případě zájmu lékařů se uspořádají společná setkání. Sociální pracovníce budou komunikovat s lékaři nebo zdravotními sestrami samostatně v konkrétních případech klientů. - Průběžně aktualizovat a předávat lékařům základní kontakty na pracovníce sociálního odboru MěÚ Nový Bor. - Trvá úkol z roku 2024 – návrh připravit leták se základními informacemi nabídky pomoci OSVZ, prověřit možnosti na zhotovení videa do čekáren ordinací, kin (cena, podmínky zveřejnění). - Dle zájmu lékařů uspořádat společné setkání zástupců poskytovatelů, sociálních pracovníků OSVZ, ÚP a lékařů za účelem vyšší informovanosti o službách v území a získání informací o kvalitě domácí zdravotní péče a terénních služeb.
Vazba na strategické dokumenty			KP: cíl 1 SPRSS LK 2024-2026: SC 6.2.3.
Cílová skupina			obyvatelé obcí a měst SON (vyjma Města Česká Lípa a obce Velenice)
Dotčené druhy soci-			Odlehčovací služby (§44), Pečovatelská služba (§40), Osobní asistence (§39)

álních služeb a služeb souvisejících (§)	ÚP, lékaři, domácí zdravotní péče, OSVZ
Doba realizace	2021 – 2025
Odpovědnost za realizaci	OSVZ, koordinátor sociálních služeb
Financování	Bez finančních nároků v základní rovině

Číslo	1.5	Název opatření	Větší informovanost učitelů všech typů škol (od MŠ po VŠ) o komunitním plánování a zapojení do procesů plánování
		Konkrétní popis rozvojového opatření	<ul style="list-style-type: none"> - Rodina v centru, z. ú. bude pokračovat ve spolupráci se ZŠ díky projektu S rodinou ke vzdělání, jehož realizace je 2/2024-1/2027. Na každé škole pracuje zaměstnanec Rodiny v centru (někdy jen částečným úvazkem), který pomáhá sociálně znevýhodněným žákům při dosahování školní úspěšnosti. Žáky a jejich rodiny do projektu vytipovává daná škola. Využívá se metoda Case management, nabízí se doučování, terénní doprovázení v domácnostech a volnočasové aktivity pro děti. - Předávání informací o možnostech podpory ohroženým rodinám prostřednictvím OSPOD města Nový Bor, Charita Česká Lípa. - Rodina v centru, z. ú. - předávání informací o možnostech podpory ohroženým rodinám na svých webových stránkách, Facebookovém a Instagramovém profilu, pomocí článků v Novoborském měsíčníku, tištěnými letáky na vývěsních plochách ve městě i obcích a také při osobním kontaktu s veřejností.
		Vazba na strategické dokumenty	KP: cíl 1
		Cílová skupina	obyvatelé obcí a měst SON (vyjma Města Česká Lípa a obce Velenice)
		Dotčené druhy sociálních služeb a služeb souvisejících (§)	bez specifikace
		Doba realizace	2021 – 2025
		Odpovědnost za realizaci	Poskytovatelé v rámci území, SON (vyjma Města Česká Lípa a obce Velenice)
		Financování	Prostřednictvím projektů a ve spolupráci s ASZ

Číslo	1.6	Název opatření	Větší informovanost obyvatel SON o komunitním plánování a sociálních službách působících v území
		Konkrétní popis rozvojového opatření	<ul style="list-style-type: none"> - Zveřejňovat informace o komunitním plánování sociálních služeb obyvatelům území Novoborska - na webu města Nový Bor, Novoborska, na stránkách jednotlivých obcí Novoborska, zveřejňovat roční akční plány a jejich vyhodnocení, katalog sociálních služeb, zápisy z jednání koordinační skupiny komunitního plánování a pracovních skupin komunitního plánování.

	<ul style="list-style-type: none"> - Pokračovat v pravidelném představování poskytovatelů sociálních služeb v Novoborském měsíčníku a v periodikách jednotlivých obcí, na stránkách SON a podporovat šíření informací o dostupných sociálních službách v území. - Zveřejňovat důležité aktuální informace poskytovatelů sociálních služeb na webu a facebooku města Nový Bor, facebooku OSVZ Nový Bor. - Informovat veřejnost v rámci „Dní otevřených dveří“ jednotlivých poskytovatelů, případně na jiných akcích. - Uspořádat pro veřejnost osvětovou akci zaměřenou na prevenci proti melanomu.
Vazba na strategické dokumenty	KP: cíl 1 SPRSS LK 2024-2026: SC 6.2.2., 6.2.3.
Cílová skupina	obyvatelé obcí a měst SON (vyjma Města Česká Lípa a obce Velenice)
Dotčené druhy sociálních služeb a služeb souvisejících (§)	bez specifikace
Doba realizace	2021 – 2025
Odpovědnost za realizaci	Poskytovatelé v rámci území, SON (vyjma Města Česká Lípa a obce Velenice)
Financování	Prostřednictvím projektů a ve spolupráci s ASZ

Číslo	1.7	Název opatření	Základní a odborné sociální poradenství napříč cílovými skupinami
		Konkrétní popis rozvojového opatření	<p>Cílem opatření je udržet stávající služby odborného sociálního poradenství a zajistit jejich dostupnost pro celé území Novoborska napříč cílovými skupinami.</p> <ul style="list-style-type: none"> - Odborné sociální poradenství (§37) – Občanská poradna Nový Bor Děčko Liberec, z. s. – poradenství v 18 právních oblastech, včetně dluhového poradenství, provoz Občanské poradny v Novém Boru bude zajištěn ve stávajícím režimu 1 úvazkem, předpoklad klientů stejný jako v předchozím roce (cca 250). - Základní poradenství pečujícím osobám – bude probíhat v rámci pečovatelských služeb Nový Bor, Cvikov, Kamenický Šenov. - Odborné sociální poradenství pečujícím osobám (§37) - Sociální služby města Nový Bor, p. o., poradenství bude probíhat terénní formou v domácnostech klientů a ambulantní formou v DPS Žižkova, Nový Bor. Podpora vzniku komunity neformálních pečujících na území Novoborska, prohlubování spolupráce s ostatními poskytovateli sociálních a zdravotních služeb v území, včetně spolupráce se sociálními pracovníky na obcích a lékaři. Pod vedením psychoterapeutky budou probíhat svépomocné skupiny a workshopy pro pečující. Tvorba multidisciplinárního týmu na podporu pečujících. Průběžné doplňování půjčovny kompenzačních pomůcek reagující na potřeby klientů.

	<ul style="list-style-type: none"> - Odborné sociální poradenství (§37) - Centrum pro zdravotně postižené Libereckého kraje, o. p. s. – poradenství napříč cílovými skupinami, kontaktní místo je v DPS Žižkova 158, Nový Bor každou 3. středu 8:00 - 10:00 hod. Právní poradenství pro cílovou skupinu osoby se zdravotním postižením a senioři je poskytováno každé 1. pondělí v měsíci od 16:00 hod. na pobočce v České Lípě po předchozím objednání, kde je také možná distribuce Euroklíčů. - Odborné sociální poradenství (§37) – Advaita, z. ú., Poradna pro závislosti, zajištěno v rámci pobočky v České Lípě, Ronovská 846/3, provozní doba: pondělí 8:00-16:00, úterý, čtvrtek 9:00-17:00, středa 8:00-16:00, pátek 9:00-16:00 hodin, cílová skupina od 7 let věku, služba zajištěna 2 pracovníky v celkovém úvazku 1,0. - Občanská poradna (§37) - Rodina v centru, z. ú. – v roce 2025 bude poradna rozšířena o 2 pracovní úvazky (celkem 4) zaměřující se na problematiku zabydlování. K rozšíření dojde díky realizaci projektu s názvem Poradna pro bydlení díky projektu podpořeném z OPZ+. Očekává se zdvojnásobení počtu klientů. - Odborné sociální poradenství (§37) - Sestřička SOS, z. ú. – poskytuje služby ambulantní a terénní formou pro seniory, osoby se zdravotním postižením, pečující osoby, pro osoby s demencí a pečující o osoby s demencí. - Sdružení TULIPAN, z. s. – pokračování projektu do 4/2026, bude poskytovat specifické individuální poradenství, doprovázení a svépomocné skupiny pro neformální pečující, podpora při zajištění odborných kurzů (psychohygiena, vzdělávání neformálních pečujících), skupinová a individuální terapeutická a psychoterapeutická podpora, poskytování po dobu účasti pečujících na aktivitách. Připravuje se návazný projekt.
Vazba na strategické dokumenty	KP: cíl 1 SPRSS LK 2024-2026: SC 5.1, 5.2, 5.3., 6.1.7.
Cílová skupina	obyvatelé obcí a měst SON (vyjma Města Česká Lípa a obce Velenice)
Dotčené druhy sociálních služeb a služeb souvisejících (§)	Odborné sociální poradenství (§ 37)
Doba realizace	2021 – 2025
Odpovědnost za realizaci	Poskytovatelé v rámci území, obce SON (vyjma Města Česká Lípa a obce Velenice)
Financování	Prostřednictvím projektů a ve spolupráci s ASZ

Číslo	1.8	Název opatření	Inspirace z jiných území, příklady dobré praxe včetně vzdělávání
		Konkrétní popis rozvojového opatření	<ul style="list-style-type: none"> - Koordinátor sociálních služeb bude komunikovat se zástupci jiných území – příklady dobré praxe komunitní plánování, společné financování v rámci SON, spolupráce s lékaři, komunikace s veřejností apod. Bude zapojen do pracovní skupiny KÚ LK, podílející se na tvorbě nové metodiky pro poskytovatele, zavádění kritérií IMOSH.

Vazba na strategické dokumenty	KP: cíl 1 SPRSS LK 2024-2026: SC 6.3., 6.4., 6.5.
Cílová skupina	obyvatelé obcí a měst SON (vyjma Města Česká Lípa a obce Velenice)
Dotčené druhy sociálních služeb a služeb souvisejících (§)	bez specifikace
Doba realizace	2021 – 2025
Odpovědnost za realizaci	Poskytovatelé v rámci území, SON (vyjma Města Česká Lípa a obce Velenice)
Financování	Prostřednictvím projektů a ve spolupráci s ASZ

Cíl 2 – Udržet, podporovat a optimalizovat systém společného financování sociálních služeb

Číslo	2.1	Název opatření	Optimalizace financování sociálních služeb
		Konkrétní popis rozvojového opatření	<ul style="list-style-type: none"> - Udržet proces společného financování sociálních služeb obcí SON, udržet příspěvek obcí po dobu 3 let od 1.1.2025 na úrovni 150 Kč na obyvatele, vyjednávat o možnostech navýšení příspěvku pro město Nový Bor, aktivně zapojit do koordinační skupiny komunitního plánování další 2 zástupce měst SON (Cvikov a Kamenický Šenov). - Aktualizovat pravidla pro poskytování dotací poskytovatelům pro rok 2025, doplnit kritéria pro hodnocení žádostí poskytovatelů. - Zástupci měst a obcí SON budou pravidelně informováni, budou jim předávány informace v rámci příkladů dobré praxe ostatních území, MPSV, KÚ LK.
		Vazba na strategické dokumenty	KP: cíl 2 SRPSS LK 2024-2026: SC 6.3., 6.4.
		Cílová skupina	obyvatelé obcí a měst SON (vyjma Města Česká Lípa a obce Velenice)
		Dotčené druhy sociálních služeb a služeb souvisejících (§)	bez specifikace
		Doba realizace	2021 – 2025
		Odpovědnost za realizaci	OSVZ, obce SON (vyjma Města Česká Lípa a obce Velenice)
		Financování	Prostřednictvím projektů a ve spolupráci s ASZ

Číslo	2.2	Název opatření	Větší zapojení obcí do spolupráce
		Konkrétní popis rozvojového opatření	<ul style="list-style-type: none"> - Pokračovat v nastavení spolupráce v oblasti tvorby základní sítě sociálních služeb SON, předávání požadavků od občanů do skupin komunitního plánování. - Pokračovat v pravidelném informování o nových službách v území.

	<ul style="list-style-type: none"> - Dle zájmu obcí SON uspořádat osobní návštěvy s cílem informování zástupců obcí a následně i občanů – především v oblasti možností podpory prostřednictvím sociálních služeb a dávek ÚP. - Rodina v centru, z. ú. - terénní forma služby bude v Kamenickém Šenově zachována ve stávajícím režimu, o podobně spolupráce ve Cvikově se v současné době vedou jednání. - Rodina v centru, z. ú. – bude pokračovat ve spolupráci při prevenci předčasných odchodů ze vzdělávání se ZŠ Kamenický Šenov díky realizaci projektu „S rodinou ke vzdělání“. Na škole působí zaměstnankyně Rodiny v centru úvazkem 0,5. Pracuje se metodou Case management, doučuje se, pracovnice dochází do domácností každý týden. - Město Cvikov - ZŠ Cvikov bude spolupracovat s nadací Sirius při využití projektu Patron dětí - zajištění obědů do škol. V ZŠ jsou v plánu besedy s MP. MěÚ bude nadále spolupracovat s PČR v oblasti prevence proti finančnímu zneužívání seniorů a osob se zdravotním postižením.
Vazba na strategické dokumenty	KP: cíl 2 SRPSS LK 2024-2026: SC 6.2.2., 6.2.3., 6.3.1., 6.3.2., 6.3.4.
Cílová skupina	obyvatelé obcí a měst SON (vyjma Města Česká Lípa a obce Velenice)
Dotčené druhy sociálních služeb a služeb souvisejících (§)	bez specifikace
Doba realizace	2021-2025
Odpovědnost za realizaci	OSVZ, obce SON (vyjma Města Česká Lípa a obce Velenice)
Financování	Prostřednictvím projektů a ve spolupráci s ASZ

Číslo	2.3	Název opatření	Zkoordinovat v území grantové možnosti a zajistit jejich vhodné využití
		Konkrétní popis rozvojového opatření	<ul style="list-style-type: none"> - Vyhledávat vhodné grantové možnosti pro území, předávat informace a hledat uplatnění za účasti všech příslušných aktérů, pokračovat ve spolupráci s ASZ, KÚ LK, SON.
		Vazba na strategické dokumenty	KP: cíl 2 SRPSS LK 2024-2026: SC 6.2.3.
		Cílová skupina	obyvatelé obcí a měst SON (vyjma Města Česká Lípa a obce Velenice)
		Dotčené druhy sociálních služeb a služeb souvisejících (§)	bez specifikace
		Doba realizace	2021 – 2025
		Odpovědnost za realizaci	OSVZ, obce SON (vyjma Města Česká Lípa a obce Velenice)
		Financování	Prostřednictvím projektů a ve spolupráci s ASZ

Cíl 3 - Podpora spolupráce s poskytovateli a strategickými partnery

Číslo	3.1	Název opatření	Podporovat rozvoj spolupráce s poskytovateli sociálních služeb
		Konkrétní popis rozvojového opatření	<ul style="list-style-type: none"> - Udržovat nastavenou spolupráci s poskytovateli sociálních služeb v území na stávající úrovni, pokračovat v organizování společných setkání s cílem řešení aktuálních problémů a situací a společně hledání dalších možností zlepšení informovanosti občanů. V případě absence sociální služby, nespokojenosti s kvalitou poskytované služby, bude aktivně vyhledáván vhodný poskytovatel, se kterým bude navázán kontakt a bude přizván do pracovních skupin komunitního plánování k prezentaci služby. - Poskytovatelé budou i nadále pracovat ve skupinách komunitního plánování, pro aktivní práci se bude dle potřeb doplňovat a obměňovat složení pracovních skupin. - Dle možností a potřeb území nabízet vzdělávací aktivity pro pracovníky poskytovatelů sociálních služeb, zástupce měst a obcí v oblastech zaměstnávání, vzdělávání, bydlení, bezpečnosti, zdraví, dluhů a komunitní práce prostřednictvím nabídek poskytovatelů, ve spolupráci s ASZ, příp. v rámci rozpočtu OSVZ MěÚ Nový Bor. - Dle potřeb území a dostupnosti finančních zdrojů operativně uspořádat semináře, workshopy, kulaté stoly.
		Vazba na strategické dokumenty	KP: cíl 3 SRPSS LK 2024-2026: 6.2.2., 6.2.3., 6.4.1.
		Cílová skupina	obyvatelé obcí a měst SON (vyjma Města Česká Lípa a obce Velenice)
		Dotčené druhy sociálních služeb a služeb souvisejících (§)	bez specifikace
		Doba realizace	2021 – 2025
		Odpovědnost za realizaci	OSVZ, obce SON (vyjma Města Česká Lípa a obce Velenice), koordinátor sociálních služeb
		Financování	Prostřednictvím projektů a ve spolupráci s ASZ

Číslo	3.2	Název opatření	Pokračovat ve spolupráci s Agenturou pro sociální začleňování
		Konkrétní popis rozvojového opatření	<ul style="list-style-type: none"> - Spolupráce s ASZ na Koncepti rozvoje bydlení města Nový Bor 2025+, podpora při realizaci projektu dostupného bydlení pro občany ORP Nový Bor. - Rodina v centru, z. ú. – bude pokračovat spolupráce s ASZ v oblasti podpory bydlení sociálně znevýhodněných rodin. V případě schválení 2 projektů podaných do výzvy č. 03_24_065 při OPZ+, by realizace probíhala od února 2025 do konce ledna 2028. Jednalo by se o projekty: „Poradna pro bydlení“ (navýšení o 2 úvazky Občanské poradny) a „S rodinou proti vyloučení“ (navýšení o 1 úvazek SAS a 1 úvazek

	<p>NZDM).</p> <ul style="list-style-type: none"> - Charita Česká Lípa – v případě, že bude vyhlášena výzva, bude podán projekt zaměřený na podporu sociálního začleňování osob, které žijí na Sociální ubytovně v Novém Boru. Od ledna 2023 je realizován projekt: „Podpora komunitního života na území působnosti LAG Podralsko z.s.“ Operační program Zaměstnanost plus (dále jen „OPZ+“) Výzva č. 03_22_008 Podpora komunitně vedeného místního rozvoje (1). v případě schválení podané projektové žádosti do Operačního programu Zaměstnanost plus č. 03_24_078 Podpora osob znevýhodněných na trhu práce, by došlo k rozšíření činnosti na Sociální ubytovně.
Vazba na strategické dokumenty	KP: cíl 3 SPRSS LK 2024-2026: SC 6.2.3.
Cílová skupina	osoby ohrožené sociálním vyloučením, rodiny s dětmi, děti a mládež do 26 let, cizinci, národnostní menšiny
Dotčené druhy sociálních služeb a služeb souvisejících (§)	Bez specifikace
Doba realizace	2021 - 2025
Odpovědnost za realizaci	Město Nový Bor, NNO
Financování	Bez finančních nároků v základní rovině, projekt Rodiny v centru – podíl města na spoluúčasti projektu, NNO

Číslo	3.3	Název opatření	Spolupracovat s Krajským úřadem Libereckého kraje ve smyslu zák. 108/2006 Sb., § 94 a 95
Konkrétní popis rozvojového opatření			<ul style="list-style-type: none"> - Spolupráce s KÚ LK při tvorbě základní sítě poskytovatelů sociálních služeb v území, předávání informací o potřebných kapacitách k zajištění potřeb občanů v území, chybějících službách. - Účast v pracovní skupině, zabývající se vyhodnocováním potřebnosti, efektivity a dostupnosti služeb a tvorbou nové metodiky pro poskytovatele sociálních služeb. Komunikace s koordinátorem KÚ LK a předávání potřebných informací v rámci LK.
Vazba na strategické dokumenty			KP: cíl 3 SRPSS LK 2024-2026: SC 6.3., 6.4., 6.5.
Cílová skupina			obyvatelé obcí a měst SON (vyjma Města Česká Lípa a obce Velenice)
Dotčené druhy sociálních služeb a služeb souvisejících (§)			bez specifikace
Doba realizace			2021 - 2025
Odpovědnost za realizaci			OSVZ, obce SON (vyjma Města Česká Lípa a obce Velenice), koordinátor sociálních služeb
Financování			Bez finančních nároků v základní rovině

Rodina, děti a mládež

Cíl 4 - Podpora preventivních aktivit pro rodiny, děti a mládež

Číslo	4.1	Název opatření	Podpora mateřských a rodinných center
		Konkrétní popis rozvojového opatření	<p>Udržení stávajících služeb Mateřského centra Koblížek, případně podpora vzniku podobných center, podpora při pořádání preventivních aktivit pro rodiče s dětmi zejména vzdělávacích besed a kurzů, a ve vytváření záchranné sítě pro rodiny v obtížné situaci.</p> <ul style="list-style-type: none"> - Rodina v centru, z. ú. - Mateřské centrum Koblížek bude nabízet volnočasové a vzdělávací preventivní programy pro rodiče s dětmi. Rozšíří nabídku odborného vzdělávacího poradenství v oblasti psychologické a také speciálně pedagogické. Dětská skupina Piškot bude nabízet celodenní péči o děti ve věku 1 až tři roky.
		Vazba na strategické dokumenty	KP: cíl 4 SPRSS LK 2024-2026: SC 6.2.3.
		Cílová skupina	děti a mládež od 0 do 6 let, rodiny s dětmi
		Dotčené druhy sociálních služeb a služeb souvisejících (§)	Odborné sociální poradenství (§37), Sociálně aktivizační služby pro rodiny s dětmi (§65), Asistenti pedagogů ve školách a školkách
		Doba realizace	2021 - 2025
		Odpovědnost za realizaci	Poskytovatelé sociálních služeb - Rodina v centru, z. ú., Charita Česká Lípa, MŠ a ZŠ v území
		Financování	KÚ LK, MPSV, MVČR, ESF, prostřednictvím projektů a ve spolupráci s ASZ.

Číslo	4.2	Název opatření	Podpora aktivit pro smysluplné trávení volného času rodin, dětí a mládeže
		Konkrétní popis rozvojového opatření	<p>Udržení stávajících služeb Domu dětí a mládeže Smetanka a dalších podobných zařízení v okolních obcích. Podpora dětí a mládeže ohrožených sociálním vyloučením v účasti na programech těchto zařízení například sníženým vstupným.</p> <ul style="list-style-type: none"> - Dům dětí a mládeže Smetanka Nový Bor - bude pokračovat v činnosti a rozšiřování nabídky volnočasových aktivit pro děti a mládež, akcí pro rodiny s dětmi, široké nabídky letních příměstských a pobytových táborů. V plánu je preventivní školní program pro žáky 6. ročníků Dr-a-kouš na téma drogy, alkohol, kouření a šikana. V červnu proběhne tradiční Novoborská olympiáda dětí a mládeže, která si klade za cíl podpořit pohybové aktivity dětí a nabídnout jim sportování v olympijském duchu a hodnotách. - Dům dětí a mládeže Cvikováček – bude pokračovat v široké nabídce zájmových kroužků, akcí a aktivit (tvořivé dílny k různým příležitostem - Uklidme Česko, Děti lesu a les dětem, Kino v Klubu, Velikonoční stezka apod.), příměstských a letních táborů, výletů, dílniček a sportovních akcí. - PČR, obvodní oddělení Nový Bor – v roce 2025 se bude účastnit dne IZS

	<p>pro širokou veřejnost na cyklistickém ovále, bude realizovat přednášky pro žáky na školách Novoborska se zaměřením na šikanu a kyberšikanu, chování na sociálních sítích, ale i drogovou problematiku, a to jak v teritoriu Obvodního oddělení v Novém Boru, tak i ve Cvikově.</p> <ul style="list-style-type: none"> - Městská policie – dle požadavků škol budou prováděny besedy a ukázky techniky, v dubnu se plánuje akce Den s modrým majákem - složky IZS, vězeňská služba, probační a mediační služba a jiné. V plánu je i nadále spolupráce s BESIPem a PČR s preventivním projektem pro děti AJAX. - Probační a mediační služba – dle zájmu škol nabízí besedy pracovníků střediska v České Lípě se žáky II. stupně ZŠ. Téma přednášek je kriminalita dětí a mládeže, způsoby rozhodování soudu, informace o často páchaných protiprávních činech dětí a mládeže a faktory, které toto riziko zvyšují. - Advaita, z. ú. - Centrum primární prevence bude nabízet ZŠ a SŠ na Novoborsku programy všeobecné, selektivní a indikované prevence rizikového chování. - Charita Česká Lípa – volnočasové aktivity, smysluplné trávení volného času a kreativní tvoření pro rodiny s dětmi ubytovanými na Sociální ubytovně, Severní 755.
Vazba na strategické dokumenty	KP: cíl 4 SPRSS LK 2024-2026: SC 1.1.6., 5.1.1., 5.2.
Cílová skupina	rodina s dětmi, děti a mládež od 0 do 26 let
Dotčené druhy sociálních služeb a služeb souvisejících (§)	Odborné sociální poradenství (§37), Nízkoprahová zařízení pro děti a mládež (§62), Sociálně aktivizační služby pro rodiny s dětmi (§65), Terénní programy (§69), Programy primární prevence
Doba realizace	2021 -2025
Odpovědnost za realizaci	Mateřská a rodinná centra, spolky, školy, školská zařízení, příspěvkové organizace, Policie ČR
Financování	Prostřednictvím projektů a ve spolupráci s ASZ, MPSV, MŠMT, MVČR, KÚ LK

Číslo	4.3	Název opatření	Podpora škol v inkluzi dětí se speciálními potřebami do hlavního vzdělávacího proudu
		Konkrétní popis rozvojového opatření	<p>Podpora škol ve spolupráci s ostatními organizacemi typu OSPOD, PPP, SVP, Rodina v centru a další.</p> <ul style="list-style-type: none"> - Rodina v centru, z. ú. – bude realizovat projekt s názvem „S rodinou ke vzdělání“ na novoborských ZŠ a na ZŠ v Kamenickém Šenově. - Pracoviště pedagogicko-psychologické poradny Česká Lípa v Novém Boru, Nemocniční 635 - činnost bude probíhat ve spolupráci se ZŠ a MŠ Novoborska a Kamenického Šenova, budou prováděna screeningová vyšetření a poskytovány intervence dětem a metodické vedení učitelům individuální i skupinovou formou. - Charita Česká Lípa – bude poskytovat službu sociální automobil v pravidelných svozových linkách zdravotně handicapovaných dětí do

	školy a ze školy domů. Svozové linky se vždy připravují a aktualizují v září, před zahájením dalšího školního roku, dle aktuálních požadavků ze strany stávajících uživatelů a nových zájemců o službu.
Vazba na strategické dokumenty	KP: cíl 4 SPRSS LK 2024-2026: SC 1.1.6., 6.2.3.
Cílová skupina	rodina s dětmi, děti a mládež od 6 do 26 let
Dotčené druhy sociálních služeb a služeb souvisejících (§)	Nízkoprahová zařízení pro děti a mládež (§62), Sociálně aktivizační služby pro rodiny s dětmi (§65), Terénní programy (§69), SPOD (na základě pověření k výkonu sociálně právní ochrany dětí, část šestá dle zákona 359/1999 Sb.), OSPOD
Doba realizace	2021 -2025
Odpovědnost za realizaci	OSVZ, poskytovatelé sociálních služeb, příspěvkové organizace obcí, pověřené osoby k výkonu sociálně právní ochrany dětí
Financování	Prostřednictvím projektů a ve spolupráci s ASZ, MPSV, MŠMT, KÚ LK, platby od uživatelů, obce SON (vyjma Města Česká Lípa a obce Velenice)

Cíl 5 - Podpora a rozvoj sociálních služeb pro rodiny, děti a mládež

Číslo	5.1	Název opatření	Podpora činnosti nízkoprahového zařízení pro děti a mládež ohroženou sociálním vyloučením
		Konkrétní popis rozvojového opatření	<p>Udržení stávajících služeb NZDM Vafle v ambulantní formě v Novém Boru a rozvoj terénní formy služby v obcích ORP Nový Bor, zejména ve Cvikově a Kamenickém Šenově. Rozšíření kontaktů s dalšími institucemi (zejména ZŠ, SŠ, ÚP, SVP) a dalšími organizacemi.</p> <ul style="list-style-type: none"> - Nízkoprahová zařízení pro děti a mládež (§62) - Rodina v centru, z. ú. - bude provozovat Klub Vafle v Novém Boru a vykonávat terénní sociální práci v Kamenickém Šenově. Spolupráce na území Cvikova bude revidována. Od února 2025 bude NZDM Vafle posíláno o 1 pracovní úvazek a nové fakultativní činnosti díky projektu s názvem „S rodinou proti vyloučení“, podpořeného z OPZ+. Nové fakultativní činnosti se zaměří na duševní zdraví dospívajících a sestávají ze skupinových psychoterapeutických sezení a individuálních psychoterapií pro klienty NZDM Vafle.
		Vazba na strategické dokumenty	KP: cíl 5 SRPSS LK 2024-2026: SC 1.1.6., 5.1., 5.4.
		Cílová skupina	rodina s dětmi, děti a mládež od 0 do 26 let
		Dotčené druhy sociálních služeb a služeb souvisejících (§)	Odborné sociální poradenství (§37), Nízkoprahová zařízení pro děti a mládež (§62), Sociálně aktivizační služby pro rodiny s dětmi (§65), Terénní programy (§69), Programy primární prevence
		Doba realizace	2021 -2025
		Odpovědnost za realizaci	OSVZ, poskytovatelé sociálních služeb, příspěvkové organizace obcí, pověřené osoby k výkonu sociálně právní ochrany dětí
		Financování	Obce SON (vyjma Města Česká Lípa a obce Velenice), prostřednictvím projektů a ve spolupráci s ASZ

Číslo	5.2	Název opatření	Podpora a rozvoj sociálně aktivizační služby pro rodiny s dětmi
<p style="text-align: center;">Konkrétní popis rozvojového opatření</p>	<p>Udržení a rozvoj stávajících sociálně aktivizačních služeb pro rodiny s dětmi (dále jen „SAS“), (§65) a zajištění jejich dostupnosti po celém území ORP Nový Bor. Podpora rodin ohrožených sociálním vyloučením včetně rodin s dítětem se zdravotním znevýhodněním. Podpora setrvání dětí v biologické rodině, která z nejrůznějších důvodů přestává plnit své přirozené funkce nebo hrozí, že tyto funkce přestane plnit. Vyšší zapojení rodin postižených sociálním vyloučením nebo sociálním vyloučením ohrožených do společnosti. Rozšíření kontaktů s dalšími institucemi (zejména MŠ, ZŠ, SŠ, OSPOD, PPP, SVP) a dalšími organizacemi.</p>	<ul style="list-style-type: none"> - SAS (§65) - Charita Česká Lípa – služba bude zajištěna na území Novoborska v nezměněném rozsahu 3 úvazky ambulantně na adrese T.G. Masaryka 46, Nový Bor a také terénní formou. Služba bude spolupracovat s Národním institutem pro děti a rodinu, v rámci iniciativy Pro dítě 21. - SAS (§65) - Rodina v centru, z. ú. - v roce 2025 plánuje služba posílit o 1 pracovní úvazek a zavést nové fakultativní činnosti pro své klienty díky realizaci projektu s názvem „S rodinou proti vyloučení“ podpořenému z OPZ+. Předpokládá se zdvojnásobení počtu klientských rodin za rok, dále bude realizován vzdělávací kurz Program pozitivního rodičovství (Triple P) pro rodiny s dětmi a bude nabízeno psychologické poradenství nebo psychoterapie pro rodiče, děti nebo celé rodiny. - SAS (§65) - Centrum LIRA, z. ú. - poskytuje sociálně aktivizační službu pro rodiny s dětmi s poruchou autistického spektra (PAS) do 15 let věku na celém území LK, podpora rodin v těžké životní situaci, posílení rodičovských kompetencí, pomoc při začleňování dětí do předškolních a školních zařízení, pořádání seminářů, setkávání, podpůrné rodičovské skupiny, sensorická integrace, Kluby rodičů. - Raná péče (§54) - Centrum LIRA, z. ú. - poskytuje podporu rodinám s dětmi s postižením od narození do 7 let, pomoc je poskytována formou sdílení těžké životní situace, posílení rodičovských kompetencí, začleňování dětí do předškolních a školních zařízení, organizováním seminářů, pobytových kurzů a setkávání, Snoezelen (multifunkční metoda, která se realizuje v příjemném a upraveném prostředí pomocí světelných a zvukových prvků, vůní a hudby, jejímž cílem je vyvolání smyslových pocitů), posouzení zrakových funkcí a pohybového vývoje dítěte, ambulantní program Rozvoj a stimulace zraku, sensorická integrace, kluby rodičů. - Denní stacionáře (§46) - Denní a pobytové sociální služby, p. o. Česká Lípa - pro uživatele s mentálním postižením i v kombinaci s dalším postižením - tělesné, smyslové, PAS, psychické apod., bez agresivních rysů a osobám, které jsou schopny pobývat v kolektivu, nevyžadují přísně individuální péči a podporu, od roku 2024 je věková hranice od 11 do 64 let. Provozované prostory jsou v majetku LK a intenzívně se pracuje na přípravě rekonstrukce a rozšíření stacionáře, náhradní prostory pro denní stacionář po dobu rekonstrukce Hradecké ul. budou upraveny ve škole na Palackého nám. v České Lípě. Cílem je rozšíření poskytování služby i osobám s těžkým postižením PAS s nutnou indivi- 	

	<p>duální péčí. Velkým rozvojovým záměrem je příprava řešení pro založení pobytové odlehčovací služby pro osoby se specifickými potřebami v souvislosti s mentálním postižením, PAS. Služba bude poskytována v obci Česká Lípa a určena bude zejména pro občany Českolipska a Novoborska.</p> <ul style="list-style-type: none"> - LÍP A SPOLU, z. s. – pokračování realizace projektu „Podpora komunitního života na území působnosti LAG Podralsko, z.s.“ (2023-2025). Aktivita projektu – terénní a ambulantní práce s rodinami pečujícími o člena s PAS, setkání podpůrné rodičovské skupiny, výlety a víkendové pobyty pro celé rodiny, vzdělávací akce. Pokračuje volnočasový kroužek a možnost individuálního hlídání dětí v Centru LÍP A SPOLU v Č. Lípě. Bude probíhat další šíření homesharingu – osvěta a hledání nových hostitelů pro děti s PAS.
Vazba na strategické dokumenty	KP: cíl 5 SPRSS LK 2024-2026: SC 1.1., 6.2.2.
Cílová skupina	rodina s dětmi, děti a mládež od 0 do 26 let
Dotčené druhy sociálních služeb a služeb souvisejících (§)	Odborné sociální poradenství (§37), Sociálně aktivizační služby pro rodiny s dětmi (§65), Denní stacionář (§46), Raná péče (§54)
Doba realizace	2021 -2025
Odpovědnost za realizaci	Poskytovatelé sociálních služeb
Financování	Obce SON (vyjma Města Česká Lípa a obce Velenice), MPSV, KÚ LK, prostřednictvím projektů, platby od uživatelů

Číslo	5.3	Název opatření	Podpora pobytových odlehčovacích služeb pro děti a mládež se zdravotním postižením
		Konkrétní popis rozvojového opatření	<p>Cílem je zkvalitnit život rodin s handicapovanými dětmi, které pro dlouhodobě nepříznivý zdravotní stav jsou závislé na péči jiné osoby. Poskytnout pečujícím nezbytný čas na odpočinek (načerpání sil), vyřízení nezbytných osobních záležitostí a možnost realizovat své potřeby a zájmy. Území Novoborska a Českolipska dlouhodobě hledá možnosti pro založení pobytové odlehčovací služby pro osoby se specifickými potřebami (především s mentálním postižením a PAS), viz opatření 5,2. Jako alternativní možnost nabízí organizace LÍP A SPOLU, z. s. v rámci projektu „Homesharing“ formu odlehčovací služby pro rodiny dětí s autismem v LK. Princip spočívá v tom, že „hostitel“ (rodina či jednotlivec) si bere dítě pravidelně do péče na domluvenou dobu. Společně tráví čas, jdou na procházku, uvaří si oběd, hrají si a večer (příp. po víkendu) se pak dítě vrací zpátky domů.</p> <p>Nabídka pobytové odlehčovací služby z jiných území:</p> <ul style="list-style-type: none"> - Centrum 83, Mladá Boleslav - pobytová odlehčovací služba pro děti a dospělé osoby s mentálním a kombinovaným postižením ve věku od 7 do 45 let. - Služby sociální péče Tereza, p.o., Benešov u Semil - odlehčovací pobytové služby pro osoby věku od 14 do 60 let (klienti s kombinovaným postižením – mentální, PAS, chronické duševní, smyslové vady, nervové a ortopedické nemoci s nutností soustavné péče), kapacita jsou 2

	<p>klienti.</p> <ul style="list-style-type: none"> - Slunce všem, z. s. Turnov – pobytová odlehčovací služba pro věkovou skupinu 7-64 let, uživatelům se zdravotním a mentálním postižením s autismem i poruchami chování. - Národní ústav pro autismus, z.ú. (NAUTIS) – poskytování pobytové odlehčovací služby pro děti i dospělé na adrese Smržovka - Luční 41, Smržovka, kapacita jsou 3 klienti. - Centrum sociálních služeb Tloskov (Středočeský kraj) – poskytování pobytové odlehčovací služby osobám od 11 do 64 let věku s různými druhy postižení, kapacita je 10 klientů. - Centrum pro zdravotně postižené Libereckého kraje, o. p. s. - poskytuje pouze terénní službu 24 hodin 7 dní v týdnu i rodinám s dětmi od 3 let se zdravotním postižením. - Centrum pro zdravotně postižené děti a mládež – SRDÍČKO, p. o. Lito-měřice - poskytuje sociální službu Denní stacionář, Dětskou skupinu – Zdravá školička, službu Péče pro děti ve věku od 18 měsíců do 3 let Dětská skupina - Jesličky, fyzioterapii a stravovací provoz. - Sdružení TULIPAN, z.s. – v rámci projektu na období 2023-2025 nabízí psychohygienu, jógu, vzdělávací kurzy a psychologické konzultace pro pečující osoby dětí se specifickými potřebami a s mentálním i duševním onemocněním. - Prostor TATA, Česká Lípa – nabízí prostor pro osoby s různými typy hendikepů, pořádá akce, besídky, výlety, tábory (týdenní i příměstské). Nově poskytuje odlehčovací službu – víkendové pobyty v tréninkovém bytě pro jedince s hendikepem s profesionálním vedením.
Vazba na strategické dokumenty	KP: cíl 5 SPRPSS LK 2024-2026: SC 1.1.1., 1.1.2., 1.1.3., 1.1.4., 1.1.5., 6.2.2.
Cílová skupina	rodina s dětmi, děti a mládež od 0 do 26 let
Dotčené druhy sociálních služeb a služeb souvisejících (§)	Odborné sociální poradenství (§37), Odlehčovací služby (§44), Denní stacionář (§46)
Doba realizace	2021 -2025
Odpovědnost za realizaci	Poskytovatelé sociálních služeb
Financování	Obce SON (vyjma Města Česká Lípa a obce Velenice), MPSV, KÚ LK, prostřednictvím projektů, platby od uživatelů

Číslo	5.4	Název opatření	Podpora služeb azylových domů pro matky s dětmi
Konkrétní popis rozvojového opatření	Azylové domy pro matky s dětmi poskytují matkám s dětmi v nepříznivé situaci, spojené s nevhodným bydlením nebo jeho ztrátou, krátkodobé ubytování a podporu směřující k samostatnému životu a zajištění potřeb dítěte.		

	<ul style="list-style-type: none"> - Azylové domy (§57) - Charita Česká Lípa – Azylový dům Jonáš je umístěn na ubytovně v Severní 755, Nový Bor s kapacitou 26 lůžek ve 4 dvoupokojích v rámci zajištění přechodného bydlení rodinám s nezaopatřenými dětmi v akutní nouzi. Proběhla druhá etapa rekonstrukce – propojení pokojů za účelem zvýšení standardu a bezpečnosti bydlení tak, aby co nejlépe vyhovovaly potřebám vícečlenných rodin. Azylové bydlení pro rodiny s dětmi je jedinou pobytovou službou v území, je umožněno zůstat všem členům spolu v nepříznivé životní situaci, což přispívá k rodinnému soužití, vzájemné pomoci, podpoře a sounáležitosti.
Vazba na strategické dokumenty	KP: cíl 5 SPRSS LK 2024-2026: SC 1.1.1., 1.1.2., 1.1.6., 5.3.1.
Cílová skupina	ženy, matky, otcové a rodiny s dětmi v nepříznivé sociální situaci spojené se ztrátou bydlení
Dotčené druhy sociálních služeb a služeb souvisejících (§)	Odborné sociální poradenství (§37), Sociálně aktivizační služby pro rodiny s dětmi (§65), Terénní programy (§69), Azylové domy (§57), Charitní šatník
Doba realizace	2021 -2025
Odpovědnost za realizaci	Poskytovatelé sociálních služeb
Financování	Obce SON (vyjma Města Česká Lípa a obce Velenice), MPSV, KÚ LK, prostřednictvím projektů

Cíl 6 - Podpora a rozvoj služeb SPOD pro rodiny, děti a mládež

Číslo	6.1	Název opatření	Podpora služeb pro ohrožené rodiny
		Konkrétní popis rozvojového opatření	<p>Jedná se o služby vykonávané na základě pověření k výkonu sociálně právní ochrany dětí a v úzké spolupráci s OSPOD Nový Bor. Cílem opatření je podpora setrvání dětí v biologické rodině, která z nejrůznějších důvodů přestává plnit své přirozené funkce. Jedná se zejména o zajištění rodičům a dětem psychologické poradenství, mediace, případové konference a asistované předávání dětí. Doprovodně jsou realizovány víkendové pobyty a letní výchovně-rekreační tábory pro děti.</p> <ul style="list-style-type: none"> - Rodina v centru, z. ú. - Rodinná poradna bude nabízet své tradiční služby, mezi nimiž je dlouhodobě největší zájem o psychologické poradenství a psychoterapie pro rodiče, rodičovské páry, děti, dospívající nebo celé rodinné systémy. V roce 2025 poradna předpokládá zajistit 500 hodin psychologického poradenství nebo psychoterapie pro cca 100 různých osob. Dále budou zajišťovány mediace, případové konference a asistovaná předávání dětí.
		Vazba na strategické dokumenty	KP: cíl 6 SPRSS LK 2024-2026: SC 1.1.1., 1.1.2., 1.1.6., 5.3.1.
		Cílová skupina	rodina s dětmi
		Dotčené druhy sociálních služeb a služeb	SPOD (na základě pověření k výkonu sociálně právní ochrany dětí, část pátá a šestá dle zákona 359/1999 Sb.)

souvisejících (§)	OSPOD
Doba realizace	2021 -2025
Odpovědnost za realizaci	Pověřené osoby k výkonu sociálně právní ochrany dětí, poskytovatelé sociálních služeb
Financování	Obce SON (vyjma Města Česká Lípa a obce Velenice), MPSV, KÚ LK, prostřednictvím projektů

Číslo	6.2	Název opatření	Podpora služeb pro pěstounské rodiny
		Konkrétní popis rozvojového opatření	<p>Jedná se o služby vykonávané na základě pověření k výkonu sociálně právní ochrany dětí a v úzké spolupráci s OSPOD Nový Bor. Cílem opatření je podpora organizací doprovázející pěstounské rodiny a podpora aktivit na vyhledávání nových pěstounů.</p> <ul style="list-style-type: none"> - Rodina v centru, z. ú. - Středisko pěstounské péče bude doprovázet pěstounské rodiny a pěstouny na přechodnou dobu, zajišťovat vlastní vzdělávání pro pěstouny. V roce 2025 bude Pěstounské středisko pracovat ve stejném režimu. - Pěstounské rodiny mohou využívat podporu dalších organizací: Charita Česká Lípa, Podpora pěstounů KROK pro všechny generace Česká Lípa, Amina, společnost pro podporu NRP, Náhradní rodiny z Ústeckého kraje, Dobrá rodina o.p.s. Všechny služby budou nabízeny v nezměněném rozsahu.
		Vazba na strategické dokumenty	KP: cíl 6 SPRSS LK 2024-2026: SC 1.1.1., 1.1.2., 1.1.4., 5.3
		Cílová skupina	rodina s dětmi
		Dotčené druhy sociálních služeb a služeb souvisejících (§)	SPOD (na základě pověření k výkonu sociálně právní ochrany dětí, část pátá a šestá dle zákona 359/1999 Sb.) OSPOD
		Doba realizace	2021 -2025
		Odpovědnost za realizaci	Pověřené osoby k výkonu sociálně právní ochrany dětí
		Financování	Příspěvky na výkon pěstounské péče z ÚP ČR

Senioři a osoby se zdravotním postižením

Cíl 7 - Zajištění stabilní sítě sociálních služeb, které umožní obyvatelům Novoborska zůstat co nejdéle v jejich přirozeném prostředí

Číslo	7.1	Název opatření	Podpora a udržení služeb poskytovaných v přirozeném prostředí
		Konkrétní popis rozvojového opatření	<p>Nutná podpora a udržení poskytování pečovatelské služby a osobní asistence potřebným skupinám osob spadajícím do cílové skupiny služeb (viz. zákon o sociálních službách). Služby jsou poskytovány v domácnostech uživatelů sociální služby. Tyto služby podporují uživatele, aby mohli i v náročných životních situacích spojených se samotou, stářím, nemocí či zdravotním postižením zůstat ve svém přirozeném prostředí, aby žili důstojně a zapojovali se do běžného života společnosti. Podpora samostatného bydlení pomáhá osobám s duševním onemocněním žít dle jejich vlastních představ a možností.</p> <ul style="list-style-type: none"> - Pečovatelská služba (§ 40) - Sociální služby města Nový Bor, p. o. – je upraven počet úvazků u pracovníků, kteří měli dělené úvazky v pečovatelské službě a denním stacionáři. Od r. 2025 bude počet úvazků pracovníků v sociálních službách (sociální pracovníci; pracovníci v soc. službách - pečovatelská činnost) 15,8 v ZS LK. Organizační změnou v personálním zajištění služby dojde k navýšení počtu pracovníků na každé směně o 1 místo, což umožní lépe reagovat na zvýšenou poptávku po službě o víkendech a večerních hodinách. Od 1.1.2025 dojde k zrušení ambulantní formy pečovatelské služby, kterou bylo možno poskytnout zájemcům o službu ve Středisku osobní hygieny v DPS Žižkova. O tuto formu služby není již několik let zájem, prostory budou využity pro potřeby Centra pro pečující. Cílové skupiny a věková kategorie uživatelů bez omezení věku zůstávají stejné, provozní doba Po-Ne (včetně svátků) 6:30-20:00 hod., územní působnost – Nový Bor a jeho části + vybrané obce Novoborska. Spolupráce s ostatními službami v území – tísňová péče, osobní asistence, odlehčovací služba, pobytové služby, domácí zdravotní péče, pravidelná spolupráce se sociálními pracovníky na obci. Zprostředkovávání dobrovolníků uživatelům pečovatelské služby prostřednictvím Dobrovolnického centra ADRA. - Pečovatelská služba (§40) - Pečovatelská služba města Cvikov – v roce 2025 bude provoz zajištěn v nezměněném rozsahu 5,4 úvazku, provozní doba Po-Ne 7:00-19:00 hod, dle aktuálně zjištěných potřeb uživatelů. Cílová skupina bez omezení věku. V provozu jsou nadále 2 automobily. Pokračovat bude spolupráce s ostatními poskytovateli sociálních a zdravotních služeb v území, se zástupci obcí, v provozu bude i nadále půjčovna kompenzačních pomůcek. Bude navázána spolupráce s novou praktickou lékařkou v obvodě. - Pečovatelská služba (§ 40) - Pečovatelská služba města Kamenický Šenov - služba bude zajištěna v rozsahu 6,6 úvazků, nyní vedoucí (0,5 vedení, 0,4 veřejný opatrovník, 0,1 přímá péče), vybrán nový sociální pracovník na 0,5 úvazku. V plánu je sociální pracovník na celý úvazek. Provozní doba každý den Po-Ne, včetně svátků od 6:30-19:00 hod. V roce 2025 proběhne nákup nového automobilu z rozpočtu města k využívání PS, v provozu zůstane ještě 1 automobil. I nadále bude po-

kračovat spolupráce s poskytovateli sociálních a zdravotních služeb, sociálním odborem ORP a ÚP. Stále nabídka zapůjčení kompenzačních pomůcek či dopomoc zajištění jejich nákupu/zapůjčení, spolupráce s místními spolky, školami, atp. Díky ukončení udržitelnosti objektů DPS, je v řešení prostor pro pořádání společenských akcí a aktivit pro klienty, možný rozvoj a zvelebení prostorů.

- Pečovatelská služba (§ 40) - Agentura Sluníčko – Komplexní domácí péče a terénní sociální služby - bude poskytovat terénní pečovatelskou službu dle potřeb klienta v počtu cca 2,5 úvazku (3,5 pro NB+ČL). Sociální služba bude poskytována na území Nového Boru a jeho spádových obcí v nezměněném rozsahu cílové skupině dospělí (27-64 let), mladší senioři (65-80 let) a starší senioři (nad 80 let).
- Tísňová péče (§41) - Anděl Strážný, z. ú. - zajištění 24hodinového dohledu nad seniory a osobami se zdravotním postižením, v případě krizového stavu přivolání neodkladné pomoci, bude pokračovat v šíření větší informovanosti a zainteresovanosti lékařů na udržení klientů v domácím prostředí a předávání informací o sociálních službách působících na Novoborsku; větší spolupráce s obcemi a sociálními odbory; navázání spolupráce s MP v oblasti prevenci kriminality seniorů.
- Osobní asistence (§39) - Centrum pro zdravotně postižené Libereckého kraje, o. p. s. - zachování stávající nabídky služeb zajištěním 5,1 úvazků, půjčování pomůcek, pro další období se zvažuje rozšíření kapacity v ZS LK.
- Pečovatelská služba (§ 40) – od 1.10.2024 Global Partner sociální služby s.r.o. (dříve VČELKA sociální služby o.p.s.) služba poskytována v časech 6:00-22:00 hod vč. víkendů a svátků na Novoborsku v rozsahu 0,7 úvazku pracovníka v přímé péči.
- Osobní asistence (§39) - od 1.10.2024 Global Partner sociální služby s.r.o. (dříve VČELKA sociální služby o.p.s.) - poskytována na území Novoborska nepřetržitě v rozsahu 0,5 úvazku pracovníka v přímé péči. Záměry do roku 2025 – získat podporu ORP Nový Bor pro vstup 2 úvazků OA do sítě Libereckého kraje (dosud jsou 2 úvazky vázané na celé Českolipsko a Novoborsko). V koordinační skupině byla projednána možnost rozšíření kapacity a zařazení do ZS LK.
- Sociálně aktivizační služba pro seniory a osoby se zdravotním postižením (§66) - od 1.10.2024 Global Partner sociální služby s.r.o. (dříve VČELKA sociální služby o.p.s.) - poskytována občanům Novoborska každý všední den od 8:00-16:00 hod bezúplatně, v rozsahu až 0,2 úvazku pracovníka v přímé péči.
- Tísňová péče (§41) - Sestřička SOS, z. ú. – nepřetržitý dohled nad klientem (senioři, osoby se zdravotním postižením) v domácím prostředí a v případě krizové situace zajistí okamžitou pomoc. Propojením s odborným sociálním poradenstvím pomáhá pečujícím rodinám s nastavením komplexní péče o jejich blízké, s orientací v legislativním systému sociálních a zdravotních služeb, s možností využívání vhodných technických kompenzačních pomůcek a se zajištěním potřebných finančních podmínek. Klientům a pečujícím nabízí od 11/2024 aktivizační výjezdy k

	<p>posílení a udržení soběstačnosti klientů, k podpoře a nácviku běžných aktivit, k sociální interakci, k trénování paměti apod. Aktivizační výjezdy jsou určeny zejména osobám se syndromem demence jako podpůrný prostředek pro pečující.</p> <ul style="list-style-type: none"> - Olinka K, s. r.o. – asistenční služba bude poskytovat dle zájmu a potřeb klientů pomoc při zvládnání běžných úkonů péče o vlastní osobu, soukromé převozy k lékaři, na nákupy, na výlety apod. - Půjčování pomůcek – bude zajišťovat Centrum pro zdravotně postižené Libereckého kraje, o. p. s., Centrum pro pečující pod Sociálními službami města Nový Bor, pečovatelské služby Kamenický Šenov a Cvikov, Sdružení zdravotně postižených Česká Lípa, Sjednocená organizace nevidomých a slabozrakých ČR, TyfloCentrum Liberec, o.p.s.
Vazba na strategické dokumenty	KP: cíl 7 SPRSS LK 2024-2026: SC 2.1.1., 2.1.4., 2.1.5., 3.1.1., 3.1.4., 3.1.5.
Cílová skupina	senioři, OZP
Dotčené druhy sociálních služeb a služeb souvisejících (§)	Osobní asistence (§39), Pečovatelská služba (§40), Tísňová péče (§41), Odlehčovací služba (§44), Chráněné bydlení (§51), Podpora samostatného bydlení (§43), Průvodcovské a předčitatelské služby (§42), Tlumočnické služby (§56), Sociálně aktivizační služby pro seniory a osoby se zdravotním postižením (§66) Půjčovna kompenzačních pomůcek
Doba realizace	2021 -2025
Odpovědnost za realizaci	Poskytovatelé sociálních služeb
Financování	Obce SON (vyjma Města Česká Lípa a obce Velenice), zřizovatelé poskytovatelů sociálních služeb, KÚ LK (státní dotace, dotační fond LK), platby od uživatelů

Číslo	7.2	Název opatření	Podpora a rozvoj odlehčovacích služeb
		Konkrétní popis rozvojového opatření	<p>Podpora terénních a ambulantních odlehčovacích služeb (denní stacionáře), poskytovaných osobám, o které je jinak pečováno v jejich přirozeném prostředí. Cílem služby je umožnit pečující fyzické osobě nezbytný odpočinek. Dlouhodobě se řeší vznik pobytové odlehčovací služby.</p> <ul style="list-style-type: none"> - Denní stacionáře (§46) - Sociální služby města Nový Bor, p. o. (okamžitá kapacita 7 míst), bude nabízet služby v nezměněné podobě, ve spolupráci s místními školami budou realizovány projekty podporující mezigenerační soužití. Došlo k úpravě úvazků pracovníků v sociálních službách (přímá obslužná péče) navýšením na plný úvazek. Pracovnice měly částečný úvazek v pečovatelské službě, což nedopovídalo jejich reálnému pracovnímu vytížení ve stacionáři. O desetinu je pracovní úvazek ve stacionáři navýšen sociální pracovníci, která se v případě potřeby výpomoci podílí na přímé obslužné péči. Počet úvazků v ZS LK je tak 2,2. - Denní stacionáře (§46) - Denní a pobytové sociální služby, p. o. Česká Lípa – pro uživatele s mentálním postižením i v kombinaci s dalším postižením (tělesné, smyslové, PAS, psychické apod.), bez agresivních rysů a osobám, které jsou schopny pobývat v kolektivu, nevyžadují přísně individuální péči a podporu, od roku 2024 je věková hranice od

	<p>11 do 64 let. V přípravě je celková rekonstrukce a nástavba objektu v České Lípě. Cílem je rozšíření poskytování služby i osobám s těžkým postižením PAS s nutnou individuální péčí. Provozované prostory jsou v majetku LK a intenzívně se pracuje na přípravě rekonstrukce a rozšíření stacionáře, náhradní prostory pro denní stacionář po dobu rekonstrukce Hradecké ul. budou upraveny ve škole na Palackého nám. V České Lípě. Velkým rozvojovým záměrem je příprava řešení pro založení pobytové odlehčovací služby pro osoby se specifickými potřebami v souvislosti s mentálním postižením, PAS. Služba bude poskytována v obci Česká Lípa a určena bude zejména pro občany Českolipska a Novoborska.</p> <ul style="list-style-type: none"> - Odlehčovací služba (§44) – AHC Senior Centrum Nový Bor – celkem zaregistrovaných 6 lůžek je podporovaných KÚ LK pro ORP Nový Bor a ORP Česká Lípa. - Odlehčovací služba (§44) - Centrum pro zdravotně postižené Libereckého kraje, o. p. s. - poskytuje pouze terénní službu 24 hodin 7 dní v týdnu včetně svátků v nezměněném rozsahu úvazkem 0,28. - Ostatní odlehčovací služby, které nabízejí jiná území (většinou se jedná o cílovou skupinu osob děti i dospělí) jsou uvedena v opatření 5.3. - LÍP A SPOLU, z. s. - odlehčovací pobyt, založený na komunitní pomoci „Homesharing“. Umožňuje pravidelný pobyt dítěte (nebo dospělého člověka) s mentálním nebo kombinovaným postižením v domácnosti hostitele.
Vazba na strategické dokumenty	KP: cíl 7 SPRSS LK 2024-2026: SC 2.1.1., 2.1.4., 2.1.5., 3.1.1., 3.1.4., 3.1.5.
Cílová skupina	senioři, OZP
Dotčené druhy soc. služeb a služeb souvisejících (§)	Denní stacionáře (§46), Týdenní stacionáře (§47), Odlehčovací služby (§44), Osobní asistence (§39), Pečovatelská služba (§40), Tísňová péče (§41) Půjčovna kompenzačních pomůcek
Doba realizace	2021 -2025
Odpovědnost za realizaci	Poskytovatelé sociálních služeb
Financování	Obce SON (vyjma Města Česká Lípa a obce Velenice), zřizovatelé poskytovatelů sociálních služeb, KÚ LK (státní dotace, dotační fond LK), platby od uživatelů

Číslo	7.3	Název opatření	Podpora a udržení domácí zdravotní péče
Konkrétní popis rozvojového opatření			<p>Terénní zdravotní služba je určena pacientům, kteří jsou s ohledem na svůj zdravotní stav závislí na odborné a kvalifikované zdravotní péči. Domácí zdravotní péče je poskytována na základě indikace praktických lékařů či lékařů, propouštějících pacienty z nemocničního prostředí. Tato péče je hrazena ze zdravotního pojištění. Cílem opatření je také zajistit informovanost lékařů a občanů o možnostech čerpání a využívání příspěvku na péči. Ten je poskytován osobám, které z důvodu dlouhodobě nepříznivého zdravotního stavu potřebují pomoc jiné fyzické osoby při zvládnutí základních životních potřeb. Terénní službou je rovněž řešena bariérovost ordinací praktických a odborných</p>

	<p>lékařů.</p> <ul style="list-style-type: none"> - Pokračovat ve spolupráci s lékaři prostřednictvím předsedkyně Komise pro sociální politiku a zdravotnictví města Nový Bor MUDr. Lenkou Šepsovou s cílem informování lékařů, aby v odůvodněných případech předepisovali zdravotní péči a zajistili tak možnost setrvání občanů v domácím prostředí. - SESTRÍČKA.CZ – domácí zdravotní péče. - Agentura Sluníčko - Komplexní domácí péče a terénní sociální služby. - Komplexní domácí péče NADĚJE (pobočka Česká Lípa). - Domácí péče Včelka s.r.o.– zdravotní služby. - Advantis Medical, s. r. o. – domácí zdravotní péče.
Vazba na strategické dokumenty	KP: cíl 7 SPRSS LK 2024-2026: SC 6.2.3.
Cílová skupina	Osoby bez věkového omezení v nepříznivém zdravotním stavu
Dotčené druhy sociálních služeb a služeb souvisejících (§)	Domácí zdravotní péče, půjčovna kompenzačních pomůcek Odborné sociální poradenství (§ 37) – příspěvek na péči
Doba realizace	2021 -2025
Odpovědnost za realizaci	Poskytovatelé zdravotní péče ve spolupráci se zdravotními pojišťovnami, ošetřující lékaři, sociální pracovníci
Financování	Zdravotní pojišťovny, platby od uživatelů

Číslo	7.4	Název opatření	Podpora chráněného a samostatného bydlení
Konkrétní popis rozvojového opatření			<p>Cílem opatření je podporovat chráněné bydlení, zajistit podporu duševně nemocných lidí při získávání dovedností, potřebných k samostatnému životu, mimo zdravotnická a ústavní zařízení. Poskytování pobytové služby osobám, které mají sníženou soběstačnost z důvodu duševního onemocnění. Služby jsou také zaměřeny na klienty, kteří žijí u svých příbuzných, nejčastěji rodičů a nemají možnost plně uplatnit, popřípadě se naučit, dovednosti nutné k bydlení. Cílem je pomoci uživatelům žít dle vlastních představ a možností mimo ústavní a zdravotnická zařízení, podporovat rozvoj praktických sociálních schopností, zahrnujících každodenní obstarávání domácnosti (nákup, praní, úklid, hospodaření s penězi), podporovat samostatné rozhodování v různých situacích (při cestování, jednání na úřadech, organizaci volného času apod).</p> <ul style="list-style-type: none"> - Podpora samostatného bydlení (§43) - Fokus Liberec, o. p. s. (místo realizace Česká Lípa) – v roce 2025 bude zajištěno 4 úvazky (pod PSB se připravují 2 úvazky v multidisciplinárním týmu, které se později přesunou do SR - sociální část CDZ). Probíhá realizace projektu „Podpora a rozvoj sociálních služeb v Libereckém kraji“ (2023 – 2026). Na území Nového Boru je služba navázána na multidisciplinární tým a v České Lípě využívá možnosti ubytování klientů v nájemním a komunitním bydlení Fokusu Liberec (vila v Dubické ul.).

	<ul style="list-style-type: none"> - Chráněné bydlení (§51) - Fokus Liberec o.p.s. (místo realizace Česká Lípa), kapacita služby v České Lípě je 20 míst, úvazky 6,5 v nezměněném rozsahu. Cílem služby je naučit klienty dovednostem potřebným pro samostatné bydlení nebo bydlení s nižší mírou podpory. Spolupráce s organizací Rytmus Liberec, o. p.s., Sdružení TULIPAN, z. s. při hledání zaměstnání pro klienty, s Advaitou, z. s., K-centrem a adiktologem z Psychiatrické ambulance v České Lípě, v oblasti problematiky lidí s duální diagnózou.
Vazba na strategické dokumenty (KP, SPRSS LK)	KP: cíl 7 SPRSS LK 2024-2026: SC 4.1, 5.1, 5.3, 6.5.8.
Cílová skupina	Osoby duševně nemocné
Dotčené druhy sociálních služeb a služeb souvisejících (§)	Podpora samostatného bydlení (§43), Chráněné bydlení (§51), Sociálně terapeutické dílny (§67), Terapeutické komunity (§68), Sociální rehabilitace (§70), Sociálně aktivizační služby pro seniory a osoby se zdravotním postižením (§66)
Doba realizace	2021 - 2025
Odpovědnost za realizaci	Poskytovatelé sociálních a zdravotních služeb
Financování	Obce SON (vyjma Města Česká Lípa a obce Velenice), KÚ LK (státní dotace, dotační fond LK), platby od uživatelů, zdravotní pojišťovny, prostřednictvím projektů a ve spolupráci s ASZ

Číslo	7.5	Název opatření	Podpora sociální rehabilitace
		Konkrétní popis rozvojového opatření	<p>Jedná se o službu, která umožňuje osobám se znevýhodněním aktivní zapojení a seberealizaci zejména při vzdělávání a pracovním uplatnění v běžném prostředí. Jedná se o posílení osobních kompetencí, schopností a dovedností člověka tak, aby mohl využívat běžné společenské zdroje a fungovat v přirozeném prostředí, zejména v oblasti zaměstnání a návazně pak i v dalších oblastech kulturního a společenského života.</p> <ul style="list-style-type: none"> - Sociální rehabilitace (§70) – Rytmus Liberec o.p.s. bude na pobočce Nový Bor poskytovat sociální rehabilitaci formou Podporovaného zaměstnávání a Tranzitního programu úvazkem 0,5. Od ledna 2023 je služba zařazena do projektu LK OPZ+ „Podpora a rozvoj sociálních služeb v Libereckém kraji“. Do budoucna se zvažuje, že po skončení projektu by mohl být navýšen úvazek pro Novoborsko z důvodu navýšujícího se počtu zájemců o službu. Organizace se zaměřuje na osvětu a propagaci prostřednictvím webových stránek a sociálních sítí, nabízí workshop pro školy a firmy (možnost pochopit lidi s postižením, naučit se s nimi komunikovat, samotné postižení si na vlastní kůži vyzkoušet). Cílem je komplexní pochopení lidí se znevýhodněním a zbavení veřejnosti předsudků. - Sociální rehabilitace (§70) - Fokus Liberec, o. p. s. – cílovou skupinu SR-MDT jsou osoby starší 16 let s projevy duševního onemocnění, které naléhavě potřebují pomoc při řešení současné životní situace. Služby jsou poskytovány bezplatně, především terénní formou po dobu 6 měsíců, (max. 1 roku), od dubna 2022 je v Novém Boru pobočka SR-MDT, která je navázaná na psychiatrickou ambulanci Fokusu Liberec, z.ú. V rámci IP „Podpora a rozvoj sociálních služeb v Libereckém kraji“

	<p>(2023 – 2026) funguje v ORP Nový Bor od roku 2024 terénní sociální služba Multidisciplinární tým pro podporu dětí a adolescentů ohrožených rozvojem duševního onemocnění, (všeobecná zdravotní sestra, speciální pedagog, sociální pracovníce, pracovníce v sociálních službách a část úvazku psychiatrické sestry). Jeden den v týdnu mají klienti možnost využít nabídku psychologické konzultace i odborné konzultace s psychiatrem, který je k dispozici každý čtvrtek v Liberci v ambulanci Fokusu Liberec. Rodiče mají možnost setkání s psychoterapeutem. Úvazek pro PP je 1,75. Výhledově je v plánu CDZ pro děti a adolescenty.</p> <ul style="list-style-type: none"> - Děčko Liberec, z. s. - v případě zájmu a možností bude zajištěno poskytování seminářů a besed na témata především z oblasti finanční gramotnosti, bydlení a práva, udržitelnost i nadále na 5 dní v týdnu.
Vazba na strategické dokumenty (KP, SPRSS LK)	KP: cíl 7 SPRSS LK 2024-2026: SC 3.1.1., 3.1.2., 3.1.4., 4.1.1., 6.5.8
Cílová skupina	OZP
Dotčené druhy sociálních služeb a služeb souvisejících (§)	Odborné sociální poradenství (§37), Sociální rehabilitace (§70), Sociálně aktivizační služby pro seniory a osoby se zdravotním postižením (§66), Sociálně terapeutické dílny (§67)
Doba realizace	2021 -2025
Odpovědnost za realizaci	Poskytovatelé, subjekty sociálního podnikání, sociální pracovníci
Financování	Obce SON (vyjma Města Česká Lípa a obce Velenice), KÚ LK (státní dotace, dotační fond LK), platby od uživatelů, Prostřednictvím projektů a ve spolupráci s ASZ (pokud se území rozhodne pro dlouhodobé a koncepční řešení).

Číslo	7.6	Název opatření	Podpora a rozvoj terénní hospicové péče
		Konkrétní popis rozvojového opatření	<p>Služba je určena osobám s vážným onemocněním, trpících nevléčitelnou chorobou v pokročilém stádiu, kdy ošetřující lékař konstatoval, že byly vyčerpány všechny dostupné možnosti léčby vedoucí k uzdravení klienta. Terénní služba pomáhá nevléčitelně nemocným lidem prožít důstojným způsobem závěr života v domácím prostředí.</p> <ul style="list-style-type: none"> - SESTRÍČKA.CZ - domácí zdravotní péče - poskytování paliativní péče v součinnosti s praktickým či dalším ošetřujícím lékařem, je určena pro pacienty a jejich rodiny v terminálním stádiu života nemocného. - Agentura Sluníčko – Komplexní domácí péče a terénní sociální služby - poskytování paliativní péče v domácím prostředí (bez lékaře). - Komplexní domácí péče NADĚJE - poskytování domácí zdravotní péče včetně péče o pacienty v terminálním stádiu života. - Domácí hospic Charita Česká Kamenice - poskytování odborné péče multidisciplinárním týmem (lékař, zdravotní sestra, duchovní, sociální pracovník, psycholog) lidem na konci života a pomoc jejich blízkým. - Hospic sv. Zdislavy, o. p. s. – bude pokračovat vyjednávání na rozšíření územní působnosti terénní služby na území Novoborska.

Vazba na strategické dokumenty	KP: cíl 7 SPRSS LK 2024-2026: SC 2.1, 3.1
Cílová skupina	Osoby s vážným onemocněním, u nichž lékař konstatoval, že byly vyčerpány všechny dostupné možnosti léčby, bez omezení věku.
Dotčené druhy sociálních služeb a služeb souvisejících (§)	Odlehčovací služby (§44), Sociální poradenství (§37) Půjčovny kompenzačních pomůcek, Domácí zdravotní péče
Doba realizace	2021 -2025
Odpovědnost za realizaci	Poskytovatelé, sociální pracovníci
Financování	Zdravotní pojišťovny, platby od uživatelů, SON (vyjma Města Česká Lípa a obce Velenice)

Cíl 8 - Podpora pobytových zařízení

Číslo	8.1	Název opatření	Podpora a rozvoj pobytových sociálních služeb pro seniory a osoby se zdravotním handicapem
		Konkrétní popis rozvojového opatření	<p>Pobyťová sociální služba, poskytovaná seniorům a osobám s různými druhy duševního onemocnění (stařeckou demencí, Alzheimerovou chorobou apod.). Jednotlivá pobytová zařízení jsou zaměřena na poskytování sociálních služeb, které jsou přizpůsobeny specifickým potřebám těchto osob. Cílem je zajistit klientům základní potřeby, které již nemohou být zajišťovány jejich rodinami či terénními nebo ambulantními službami.</p> <ul style="list-style-type: none"> - Domov se zvláštním režimem (§50) - Domov důchodců Sloup v Čechách, p. o. kapacita 80 klientů, z toho 60 lůžek pro seniory a 20 lůžek pro osoby závislé na alkoholu a s duševním onemocněním. Záměr na rozšíření kapacity o 8-10 lůžek pro ženy závislé na alkoholu a s duševním onemocněním nebyl realizován. Byl zpracován projekt na rozšíření EPS (elektronická požární signalizace) s připojením na pult centrální ochrany. K realizaci tohoto projektu došlo v roce 2024. - Domov pro seniory (§49) – AHC Senior centrum Nový Bor a.s. – v ZS LK je podpořeno 30 lůžek, 17 pro ORP Nový Bor a 13 pro ORP Česká Lípa. V plánu je rekonstrukce vč. navýšení lůžkové kapacity. - Domovy pro osoby se zdravotním postižením (§48) - OSTARA, p. o. je celoroční pobytová sociální služba s 24hodinovou podporou pro dospělé osoby s mentálním a kombinovaným postižením, se středním a vysokým stupněm závislosti na pomoci jiné osoby, s kapacitou 30 osob. V reakci na poptávku ze stran žadatelů a vzhledem ke smyslu sociální služby, byla upravena věková struktura žadatelů 19-64 let, kteří mají potenciál rozvoje svých schopností a dovedností. Věková kategorie mladší senioři (65-80 let) je registrována z důvodu narůstajícího věku stávajících uživatelů. Služba je poskytována ve třech bytových domech v Novém Boru a ve Cvikově, kde je k dispozici celkem devět tříčlenných domácností, jedna dvoučlenná domácnost a jedna garsoniéra. Sociální služba je zaměřena na rozvoj potenciálu lidí s mentálním postižením, aby mohli žít běžným způsobem života v přirozeném prostředí. Uživatelé v co možná největším rozsahu využívají zdroje z území Novoborska. Poptávka po této sociální službě je již v rámci Novoborska uspokojena, proto organizace bude dále pokračovat v zaměření na propagaci v

	<p>rámci LK (SON).</p> <ul style="list-style-type: none"> - Domovy pro osoby se zdravotním postižením (§48) - Denní a pobytové sociální služby Česká Lípa, p. o. – pro osoby od 19 do 80 let věku, kapacita 5 jednolůžkových pokojů - 5 osob; stále se hledají možnosti na rozšíření výše uvedené malokapacitní pobytové služby DOZP pro dospělé osoby se zvláště těžkým tělesným postižením, která nemůže uspokojit poptávku dalších žadatelů (i z Novoborska), včetně pobytové odlehčovací služby pro osoby se zvláště těžkým tělesným postižením – vozíčkáře. V souvislosti s rozvojovým záměrem přípravy řešení pro založení pobytové odlehčovací služby pro osoby se specifickými potřebami v souvislosti s mentálním postižením, PAS bude zároveň řešena i výstavba nových prostor pro poskytovanou službu. Nová výstavba bude zároveň řešit navýšení kapacity a zkvalitnění služby pro dospělé osoby se zvláště těžkým tělesným postižením. Služba bude poskytována v obci Česká Lípa a určena bude zejména pro občany Českolipska a Novoborska. - Domov se zvláštním režimem (§50) - Fokus Liberec, o. p. s. ve spolupráci s LK poskytuje malokapacitní pobytovou službu v Krásné Studánce pro osoby s chronickým duševním onemocněním (psychózy) starších 19 let, celkem 9 míst, spádovost služby je celý liberecký kraj včetně ORP Nový Bor. - Domov se zvláštním režimem (§50) – Vojtella o. p. s. pro osoby s chronickým duševním onemocněním, s Alzheimerovou demencí a jinými typy demencí, osoby s kumulací problémů, bez přístřeší, bez nároku na důchod, nízkopříjmové osoby, které vyžadují 24hodinovou péči. V ZS LK je celkem 50 lůžek, z toho 26 lůžek pro DZR, 14 lůžek pro nízkopříjmové klienty z celého LK včetně Novoborska a 10 lůžek pro nízkopříjmové klienty z České Lípy. - Domov pro seniory (§49) – Vojtella o. p. s. pro seniory a zdravotně postižení osoby, které mají sníženou soběstačnost zejména z důvodu věku a jejichž situace vyžaduje pravidelnou pomoc jiné fyzické osoby. V ZS LK je pro ORP Česká Lípa 30 lůžek, která jsou využívána i ORP Nový Bor. - Domov se zvláštním režimem (§50) - Alzheimer Home, z. ú. Česká Lípa 132 lůžek, z toho 15 lůžek je v ZS LK.
Vazba na strategické dokumenty	KP: cíl 8 SPRSS LK 2024-2026: SC 2.1.3., 2.1.4., 3.1.3., 3.1.4., 4.1.2.
Cílová skupina	senioři, OZP
Dotčené druhy sociálních služeb a služeb souvisejících (§)	Domovy pro seniory (§49), Domovy se zvláštním režimem (§50), Domovy pro osoby se zdravotním postižením (§48)
Doba realizace	2021 -2025
Odpovědnost za realizaci	Poskytovatelé
Financování	Obce SON (vyjma Města Česká Lípa a obce Velenice), KÚ LK (státní dotace, dotační fond LK), platby od uživatelů, zdravotní pojišťovny

Číslo	8.2	Název opatření	Podpora a rozvoj pobytové hospicové péče
Konkrétní popis rozvojového opatření			<p>Služba je určena osobám s vážným onemocněním (nejčastěji onkologickým), trpících nevléčitelnou chorobou v pokročilém stádiu, kdy ošetřující lékař konstatoval, že byly vyčerpány všechny dostupné možnosti léčby vedoucí k uzdravení klienta. Služba pomáhá těžce a nevléčitelně nemocným lidem prožít důstojným způsobem závěr života ve specializovaném zařízení za přímé účasti rodiny.</p> <ul style="list-style-type: none"> - Odborné sociální poradenství (§37), odlehčovací služba (§44) - Hospic sv. Zdislavy, o. p. s. - 4 lůžka v rodinných pokojích v Nemocnici s poliklinikou v České Lípě. - Hospic sv. Zdislavy, o. p. s. Liberec - lůžkový hospic v Liberci s 28 lůžky. - Odlehčovací služba (§44) – AHC Senior centrum Nový Bor, a.s. s kapacitou 6 lůžek podpořených KÚ LK.
Vazba na strategické dokumenty			KP: cíl 8 SPRSS LK 2024-2026: SC 2.1.3., 2.1.4., 2.1.5., 3.1.3., 3.1.4., 3.1.5.
Cílová skupina			Osoby s vážným onemocněním, u nichž lékař konstatoval, že byly vyčerpány všechny dostupné možnosti léčby, bez omezení věku.
Dotčené druhy sociálních služeb a služeb souvisejících (§)			Odlehčovací služby (§44), Odborné sociální poradenství (§37), Dobrovolnictví
Doba realizace			2021 -2025
Odpovědnost za realizaci			Poskytovatelé
Financování			Obce SON (vyjma Města Česká Lípa a obce Velenice), Zdravotní pojišťovny, platby od uživatelů

Cíl 9 - Podpora dobrovolnictví a spolků

Číslo	9.1	Název opatření	Podpora činností organizací občanského sektoru pro seniory a osoby se zdravotním postižením
Konkrétní popis rozvojového opatření			<ul style="list-style-type: none"> - Podpora organizací, podporujících na území Novoborska aktivní život seniorů a osob se zdravotním postižením prostřednictvím pravidelného setkávání, volnočasových aktivit, vzdělávání, osvětové činnosti, výletů a podobně. - Podpora v činnosti poskytováním dotací, darů, propagačních materiálů a poskytnutím prostor pro společná setkávání organizacím: Sdružení těl. postižených LK, Senioři ČR, ROSKA Česká Lípa, Vedlejší kolej, z.s., Svaz postižených civilizačními chorobami (turistické výlety, cvičení, rekondiční pobyty apod.)
Vazba na strategické dokumenty			KP: cíl 9 SPRSS LK 2024-2026: SC 6.2.2., 6.2.3.
Cílová skupina			senioři, OZP
Dotčené druhy soci-			Neziskové organizace

álních služeb a služeb souvisejících (§)	
Doba realizace	2021 -2025
Odpovědnost za realizaci	Neziskové organizace
Financování	Obce SON (vyjma Města Česká Lípa a obce Velenice), dotace, dary

Číslo	9.2	Název opatření	Podpora činnosti dobrovolnických center
		Konkrétní popis rozvojového opatření	<p>Dobrovolnická centra koordinují činnosti dobrovolníků, působících v sociálních a zdravotnických zařízeních. Dobrovolníci působí u seniorů a osob se zdravotním postižením jako společníci, pomáhají při aktivizačních činnostech a ostatních činnostech běžného života.</p> <ul style="list-style-type: none"> - Dobrovolnické centrum ADRA, o. p. s. Česká Lípa - podpora udržitelnosti činnosti na Novoborsku, větší osvěta o dobrovolnické činnosti, zachování minimálně v následujících organizacích: Domov důchodců Sloup v Čechách, p. o., Sociální služby města Nový Bor, p. o., AHC Senior centrum Nový Bor, a.s., OSTARA, p. o. Cvikov, Nový Bor. V plánu je udržet navýšení počtu zapojených dobrovolníků i ukrajinských dobrovolníků.
		Vazba na strategické dokumenty	KP: cíl 9 SPRSS LK 2024-2026: SC 6.5.9.
		Cílová skupina	senioři, OZP
		Dotčené druhy sociálních služeb a služeb souvisejících (§)	Dobrovolnictví na základě Zákona o dobrovolnické službě č. 198/2002 Sb.
		Doba realizace	2021 -2025
		Odpovědnost za realizaci	Dobrovolnická centra
		Financování	Obce SON (vyjma Města Česká Lípa a obce Velenice), MVČR, dotace

Cíl 10 - Podpora ambulantních programů pro osoby ohrožené sociálním vyloučením

Číslo	10.1	Název opatření	Podpora dostupnosti ambulantních služeb pro uživatele návykových látek
Konkrétní popis rozvojového opatření			<p>Zachování poskytování služeb pro problémové skupiny osob, uživatele návykových, omamných nebo psychotropních látek, osob bez přístřeší, osob žijících v sociálně vyloučených komunitách a jiných sociálně ohrožených skupinách. Cílem je tyto osoby vyhledávat a minimalizovat rizika jejich způsobu života.</p> <ul style="list-style-type: none"> - Kontaktní centra (§59) - Most k naději, z. s., K - centrum v České Lípě bude poskytovat ambulantní služby a poradenství pro problémové uživatele nelegálních drog, včetně alkoholu, poradenství pro rodinné příslušníky a osoby blízké. Intervence vedou ke snižování rizik, které užívání drog přináší (Harm reduction) - nepříznivých zdravotních a sociálních důsledků pro společnost a samotné uživatele. HR ochrana vychází z individuálních potřeb uživatelů, vede je k aktivnímu přístupu a odpovědnosti za své jednání, motivuje klienty ke změně jejich životního stylu. Každoročně stoupají hlavní indikátory služby, především v oblasti výměny HR materiálu, počtu výkonů a počtu klientů. Díky navýšení 1,0 úvazku v přímé péči je předpoklad udržení služby minimálně v takové míře a kvalitě jako v předešlém roce. V plánu je poskytovat všem pracovníkům vzdělávání vedoucí k zvyšování odbornosti, kvalifikované kurzy v oblasti Harm reduction i nad rámec povinného vzdělávání. I nadále se bude vyjednávat s vlastníkem budovy (město Česká Lípa) o částečné rekonstrukci objektu, příp. o jiném objektu. - Odborné sociální poradenství (§37) - Advaita, z. ú. - poradna pro závislosti v České Lípě je určena osobám závislým a k závislosti směřujícím, dále také jejich rodinným příslušníkům a blízkým. Služby jsou poskytovány dospělým klientům, dětem a mladistvým od 7 let věku. Pobočka sídlí na adrese Ronovská 846, 470 01 Česká Lípa. Služba bude zajištěna 2 pracovníky v celkovém úvazku 1,0.
Vazba na strategické dokumenty			KP: cíl 10 SPRSS LK 2024-2026: SC 5.1, 5.2, 6.3.4.
Cílová skupina			osoby ohrožené sociálním vyloučením, uživatelé návykových látek, osoby bez přístřeší, osoby žijící v sociálně vyloučených lokalitách
Dotčené druhy soc. služeb a služeb souvisejících (§)			Kontaktní centra (§59), Krizová pomoc (§60), Nízkoprahová denní centra (§61), Služby následné péče (§64), Odborné sociální poradenství (§37) <i>Hygienické centrum – související aktivita (Homeless office)</i>
Doba realizace			2021 -2025
Odpovědnost za realizaci			Poskytovatelé
Financování			Úřad vlády ČR, MPSV, MVČR, KÚ LK, dotace, obce SON (vyjma Města Česká Lípa a obce Velenice), Prostřednictvím projektů a ve spolupráci s ASZ.

Cíl 11 - Podpora terénních programů pro osoby ohrožené sociálním vyloučením

Číslo	11.1	Název	Podpora dostupnosti terénních programů pro uživatele návykových látek
-------	------	-------	---

		opatření	
		Konkrétní popis rozvojového opatření	<p>Poskytování terénní služby osobám, které vedou rizikový způsob života nebo jsou tímto způsobem života ohroženy. Služba je určena pro problémové skupiny osob, uživatele návykových, omamných nebo psychotropních látek, osoby bez přístřeší, osoby žijící v sociálně vyloučených komunitách, osoby zadlužené a jiné sociálně ohrožené skupiny.</p> <ul style="list-style-type: none"> - Terénní programy (§69) - Most k naději, z. s. - terénní služby budou poskytovat 2 terénní pracovníci 2x týdně v Novém Boru (pátek celý den, lichý týden 2 hodiny v úterý, sudý týden celý den, dle potřeby i v okolních obcích), vyhledávají uživatele, motivují k využívání služeb, bezpečnější aplikaci drog, změně životního stylu nebo léčbě závislosti, předcházení sociálnímu vyloučení a ochraně veřejného zdraví (sběr použitých stříkaček a jejich bezpečná likvidace, snaha o zamezení šíření infekčních onemocnění, testování na infekční onemocnění.) Práce bude zaměřena nadále i na osoby bez přístřeší závislémi na alkoholu, procházení opuštěných míst, hledání pohozeného injekčního materiálu a navázání kontaktu s novými aktivními uživateli OPL.
		Vazba na strategické dokumenty	KP: cíl 10 SPRSS LK 2024-2026: SC 5.1, 5.2, 6.3.4.
		Cílová skupina	osoby ohrožené sociálním vyloučením, osoby bez přístřeší, osoby žijící v sociálně vyloučených lokalitách, uživatelé návykových látek, děti a mládež od 6 do 26 let
		Dotčené druhy soc. služeb a služeb souvisejících (§)	Kontaktní centra (§59), Krizová pomoc (§60), Terénní programy (§69), Odborné sociální poradenství (§37), Nízkoprahové zařízení pro děti a mládež (§62)
		Doba realizace	2021 -2025
		Odpovědnost za realizaci	Poskytovatelé, sociální pracovníci obcí
		Financování	Úřad vlády ČR, MPSV, MVČR, KÚ LK, dotace, obce SON (vyjma Města Česká Lípa a obce Velenice), prostřednictvím projektů a ve spolupráci s ASZ

Číslo	11.2	Název opatření	Podpora terénního programu – podpora pozice terénního pracovníka
		Konkrétní popis rozvojového opatření	<p>Dotační titul na podporu pozice terénního pracovníka nebude pro rok 2025 využit z důvodu změny metodiky Úřadu vlády ve směru k cílovým skupinám a intervencím. Cílová skupina osob, jichž se podpora týká, je romská menšina a nejsou zohledněny ostatní problémové skupiny osob, uživatele návykových, omamných nebo psychotropních látek, osoby bez přístřeší, osoby žijící v sociálně vyloučených komunitách, osoby zadlužené a jiné sociálně ohrožené skupiny. Terénní práce bude nadále vykonávána pro všechny výše uvedené cílové skupiny v rámci pozice úředníka sociálních věcí.</p>
		Vazba na strategické dokumenty	KP: cíl 11
		Cílová skupina	osoby ohrožené sociálním vyloučením, osoby bez přístřeší, osoby žijící v sociálně vyloučených lokalitách, národnostní menšiny
		Dotčené druhy sociálních služeb a služeb souvisejících (§)	Služby sociální prevence (§53), Terénní programy (§69), Odborné sociální poradenství (§37)
		Doba realizace	2021 -2025
		Odpovědnost za realii-	Poskytovatelé, obce SON (vyjma Města Česká Lípa a obce Velenice)

zaci	
Financování	Bez finančních nároků v základní rovině

Cíl 12 - Podpora prostupného bydlení

Číslo	12.1	Název opatření	Podpora prostupného sociálního bydlení
		Konkrétní popis rozvojového opatření	<p>Poskytnutí adekvátního bydlení všem skupinám obyvatelstva dle jejich schopností, možností, životní situace a dostupnosti služeb. Hlavním cílem je zajistit prostupné – dostupné/sociální bydlení – noclehárny, azylové pokoje, nouzové pokoje, malometrážní byty bez kauce, ubytovny až po nájemní bydlení. Systém prostupného bydlení umožňuje aktivně a cíleně pracovat s klienty, kteří se ocitli ve vážných sociálních problémech včetně ztráty střechy nad hlavou. Systém napomáhá všem, kteří usilují o integraci, aby se vymanili z prostředí, ve kterém již nechtějí žít. Jeho využití rovněž omezuje migraci předlužených rodin mezi nevyhovujícími a často předraženými ubytovnami. Bude postupováno v souladu s připravovaným zákonem o sociálním bydlení, Plánem sociálního začleňování Nový Bor 2024-2028 a Konceptí rozvoje bydlení Nový Bor 2025+.</p> <ul style="list-style-type: none"> - Město Nový Bor bude pokračovat ve spolupráci s ASZ v oblasti rodina, děti a bydlení. Problematikou se bude zabývat pracovní skupina, viz opatření 3,2. V případě schválení projektu Rodiny v centru bude otevřena Poradna pro bydlení (cca únor-březen 2025), která bude poskytovat poradenství v oblasti bydlení a v případě potřeby udržení bydlení bude poskytovat také terénní práci v rodinách. - Charita Česká Lípa – poskytuje registrovanou sociální službu azylové domy (§57), Azylový dům Jonáš na zařízení v České Lípě a Novém Boru poskytuje ubytování v 15 bytových jednotkách pro rodiny s neopatřenými dětmi, max. 66 osob. - Charita Česká Lípa - provozuje Sociální ubytovnu s 54 byty (z toho 2 dvoupokojové. Od ledna 2023 realizován projekt s názvem „Podpora komunitního života na území působnosti LAG Podralsko z.s.“. V případě schválení podané projektové žádosti do Operačního programu Zaměstnanost plus č. 03_24_078 Podpora osob znevýhodněných na trhu práce, by došlo k rozšíření činnosti na Sociální ubytovně. - Charita Česká Lípa – provozuje Charitní šatník, který slouží dlouhodobě jako pomoc lidem v nouzi a v krizových situacích bezplatným výdejem ošacení a vybavení domácnosti a také pro levný nákup ošacení pro sociálně slabé.
		Vazba na strategické dokumenty	<p>KP: cíl 12 SPRSS LK 2024-2026: SC 5.1, 5.2, 5.3, 5.4 Plán sociálního začleňování Nový Bor 2024-2028, část III., bod 1. Koncepte rozvoje bydlení Nový Bor 2025+ (ve fázi dokončení)</p>
		Cílová skupina	osoby ohrožené sociálním vyloučením, osoby bez příštěší, osoby žijící v sociálně vyloučených lokalitách
		Dotčené druhy sociálních služeb a služeb souvisejících (§)	<p>Azylové domy (§57), Domy na půl cesty (§58), Noclehárny (§63) Koncepte prostupného bydlení na obcích (s ohledem na plánované přijetí zákona o sociálním bydlení), nouzový pokoj</p>

Doba realizace	2021 -2025
Odpovědnost za realizaci	SON (vyjma Města Česká Lípa a obce Velenice), poskytovatelé
Financování	Obce SON (vyjma Města Česká Lípa a obce Velenice), dotace z MMR, platby od uživatelů, ESF, MPSV, ÚP, prostřednictvím projektů a ve spolupráci s ASZ

Cíl 13 – Podpora zaměstnanosti osob znevýhodněných na trhu práce, včetně podpory sociálního podnikání

Číslo	13.1	Název opatření	Podpora zaměstnávání osob znevýhodněných na trhu práce
		Konkrétní popis rozvojového opatření	<p>Základním předpokladem pro úspěšnou podporu zaměstnávání osob znevýhodněných na trhu práce je dobrá spolupráce vedení města a kontaktního pracoviště Úřadu práce v Novém Boru. Je třeba se zaměřit na podporu všech skupin, znevýhodněných na trhu práce, využívat systém prostupného zaměstnávání osob s využitím nástrojů aktivní politiky zaměstnanosti (veřejně prospěšné práce, společensky účelná pracovní místa a následně vstup na otevřený trh práce).</p> <ul style="list-style-type: none"> - Úřad práce, kontaktní pracoviště Nový Bor – v roce 2025 budou vyžívány prostředky na aktivní politiku zaměstnanosti dle aktuální situace, financování VPP, společensky účelných pracovních míst v rámci prostupného zaměstnávání. Plánuje se opětovné zavedení poradenských dnů cca 2x do roka pro osoby v hmotné nouzi, osoby z vyloučených lokalit, či jinak znevýhodněné na otevřeném trhu práce, bude prohloubena spolupráce se společnými klienty ÚP a OSVZ. Dle potřeb a aktuální situace bude probíhat individuální práce s klienty a také s mladistvými uchazeči, zaměřená na motivaci k návratu do školy. Trvá úkol projednat s vedením města spolupráci při výběru osob do programu VPP při umísťování nových uchazečů, kteří jsou obtížně umístění na trhu práce. - Úřad práce, kontaktní pracoviště Nový Bor – bude organizovat aktivity na podporu dlouhodobě nezaměstnaných osob, osob se zdravotním postižením, osob závislých na dávkách hmotné nouze, či osob s jinými handicap, které znevýhodňují tyto uchazeče na volném trhu práce. V případě potřeb bude poradenská práce s uchazeči probíhat i on-line formu, prostřednictvím online prezentací. Podpora bude zaměřena na zvyšování digitální gramotnosti klientů, možnost využití zvolených rekvalifikací v rámci projektu národní obnovy, využívat stránky MPSV (www.Jsem-v-kurzu.cz), které slouží jako katalog dostupných rekvalifikačních kurzů. - Úřad práce, kontaktní pracoviště Nový Bor – další aktivity budou reagovat na aktuální situaci na trhu práce. Bude možné využít rekvalifikační kurzy zaměřené především na počítačové dovednosti, na pozice strážného, pracovníka v sociálních službách, na práci na vysokozdvíženém vozíku a rekvalifikace na řidičské průkazy C, D, E a k tomu profesní průkazy. Budou probíhat projekty: „Záruky pro mladé v LBC“ do 29 let – poradenské a motivační aktivity, rekvalifikace a využití SÚPM; „Nová etapa“ (NOE) pro uchazeče ve věku 30-54 let, „Věk není překážka“ (VNP), „Podpora zaměstnanosti osob se zdravotním postižením (OZP), „Šance na práci v Libereckém kraji“, „OUTPLACEMENT 2“

	pro osoby ohrožené hromadným propouštěním, dále budou probíhat aktivity životopis a motivační dopis, příprava a pracovní pohovor, individuální poradenství pro osoby se zdravotním postižením, ale i ostatní uchazeče s cílem je dobře umísťovat na trhu práce.
Vazba na strategické dokumenty	KP: cíl 13 SPRSS LK 2024-2026: SC 6.2.2., 6.2.3. Plán sociálního začleňování Nový Bor 2024-2028, část III., bod 5.
Cílová skupina	osoby ohrožené sociálním vyloučením, osoby žijící v sociálně vyloučených lokalitách, národnostní menšiny (Romové), nezaměstnaní, absolventi, osoby 50+, osoby se základním či nedokončeným základním vzděláním, rodiče pečující o děti do 15 let, osoby po výkonu trestu...
Dotčené druhy soc. služeb a služeb souvisejících (§)	Odborné sociální poradenství (§37), Sociální rehabilitace (§70), Sociálně terapeutické dílny (§67) Dle Zákona o zaměstnanosti č. 435/2004 Sb. - pracovní rehabilitace, profesní kvalifikace (<i>fond dalšího vzdělávání, národní soustava kvalifikací</i>)
Doba realizace	2021 -2025
Odpovědnost za realizaci	ÚP, poskytovatelé
Financování	ÚP, ESF, dotace, prostřednictvím projektů a ve spolupráci s ASZ

Číslo	13.2	Název opatření	Podpora sociálního podnikání
		Konkrétní popis rozvojového opatření	Podpora sociálního podnikání, které vytváří pracovní příležitosti pro zdravotně znevýhodněné spoluobčany nebo osoby s jiným sociálním znevýhodněním. Sociální podnikání jsou podnikatelské aktivity prospívající společnosti. Hraje důležitou roli v místním rozvoji a často vytváří pracovní příležitosti pro osoby se zdravotním, sociálním nebo kulturním znevýhodněním. Zisk je z větší části použit pro další rozvoj sociálního podniku. Pro sociální podnik je stejně důležité jak dosahování zisku, tak i zvýšení veřejného prospěchu. - Prodejna nápojů a minipivovar BORN - doba udržitelnosti projektu skončila v roce 2024, 3 pracovní místa pro osoby znevýhodněné na trhu práce budou udrženy i pro následující období.
		Vazba na strategické dokumenty	KP: cíl 13 Plán sociálního začleňování Nový Bor 2024-2028, část III., bod 5.
		Cílová skupina	osoby se zdravotním, mentálním nebo kombinovaným postižením, osoby ohrožené sociálním vyloučením, osoby žijící v sociálně vyloučených lokalitách, národnostní menšiny (Romové), nezaměstnaní
		Dotčené druhy soc. služeb a služeb souvisejících (§)	Bez specifikace
		Doba realizace	2021 -2025
		Odpovědnost za realizaci	Sociální podnikatel
		Financování	ESF, ÚP, příjmy z vlastní činnosti, obce SON (vyjma Města Česká Lípa a obce Velenice), prostřednictvím projektů a ve spolupráci s ASZ

Cíl 14 – Podpora bezpečnosti a prevence kriminality

Číslo	14.1	Název opatření	Podpora zvýšení bezpečnosti obyvatel a prevence kriminality
		Konkrétní popis rozvojového opatření	<p>Prevence a snížení kriminality, snížení přestupků na úseku veřejného pořádku, zvýšení povědomí veřejnosti o možnostech ochrany osobního zdraví a majetku. Prevenci kriminality zajistit prostřednictvím spolupráce se školami (práce s dětmi a mládeží) a dalšími organizacemi, zajistit poradenskou činnost občanům, vytvořit systém informovanosti veřejnosti se zřetelem na ohrožené skupiny. Podpora zvýšení bezpečnosti je nedílnou součástí opatření, zaměřeného především na zajištění kamerového systému v periferních oblastech ORP Nový Bor.</p> <ul style="list-style-type: none"> - PČR – nadále spolupracovat s MP, monitorování problémových oblastí Novoborska (park v Novém Boru, park v Kamenickém Šenově, cyklistický ovál, okolí ubytovny v ul. Severní), spolupráce policisty s APK u MP, aktuálně reagovat na podněty občanů, představitelů státní správy či samosprávy, učitelů apod. - Městská policie – v roce 2025 bude nadále pracovat 1 asistent prevence kriminality, který je zaměstnancem města. Podle zájmu budou prováděny besedy a ukázky na dětských táborech, ZŠ a MŠ, v dubnu bude konat akce Den s modrým majákem, kterého se zúčastní složky IZS, vězeňská služba, probační a mediační služba a jiné. V plánu je spolupráce s BESIPem – dopravní výchova v ZŠ a MŠ. - Probační a mediační služba – každoročně nabízí možnost realizace besed pracovníků střediska v České Lípě se žáky II. stupně ZŠ. Téma přednášek jsou převážně kriminalita dětí a mládeže, způsoby rozhodování soudu, informace o často páchaných protiprávních činech dětí a mládeže a faktory, které toto riziko zvyšují.
		Vazba na strategické dokumenty (KP, SPRSS LK)	<p>KP: cíl 14 SPRSS LK 2024-2026: SC 1.1.6., 2.1.4., 3.1.4., 6.2.3 Plán sociálního začleňování Nový Bor 2024-2028, část III., bod 3.</p>
		Cílová skupina	Obyvatelé obcí a měst SON (vyjma Města Česká Lípa)
		Dotčené druhy sociálních služeb a služeb souvisejících (§)	<p>Odborné sociální poradenství (§37), Nízkoprahové zařízení pro děti a mládež (§62), Služby sociální prevence (§53), Terénní programy (§69), Kontaktní centra (§ 59), Krizová pomoc (§60) Asistenti prevence kriminality, preventivní programy na školách</p>
		Doba realizace	2021 -2025
		Odpovědnost za realizaci	Obce SON (vyjma Města Česká Lípa a obce Velenice), Policie ČR, Probační a mediační služba, školy, poskytovatelé
		Financování	Prostřednictvím projektů a ve spolupráci s ASZ, SON (vyjma Města Česká Lípa a obce Velenice), MVČR, dotace

3. DALŠÍ CÍLE PRO ROK 2025

Naše území bude i v následujícím období prověřovat kvalitu a dostupnost služeb poskytovatelů, zařazených v Základní síti Libereckého kraje. V případě absence nějaké služby a poptávky občanů po službě, bude vyhledán vhodný poskytovatel ve spolupráci s KÚ LK, případně s jiným územím. V průběhu roku 2024 se za podpory KÚ LK konal cyklus seminářů na podporu zavedení nové metodiky pro poskytovatele sociálních služeb. Velký důraz je kladen na kvalitu, dostupnost, garantovanou nabídku a efektivitu poskytovaných sociálních služeb. Celý proces by měl sjednotit pravidla pro všechny poskytovatele v Základní síti Libereckého kraje. Výsledkem by měl být nástroj, kterým by byl v součinnosti s potřebami území řízen vstup nebo naopak výstup poskytovatelů sociálních služeb ze sítě. Protože jde o velmi rozsáhlou akci, došlo k rozvolnění zavádění pravidel a kritérií na období dalších cca 2 let.

V oblasti spolufinancování sociálních služeb dochází ke změně ve výši příspěvku na 1 obyvatele. Na členské schůzi SON bylo dne 29.10.2024 schváleno navýšení příspěvku ze 100 Kč/obyvatel na 150 Kč/obyvatel. Nárůst výše příspěvku by přinesl pro rok 2025 navýšení ve výši cca 1 300 000 Kč. Celková částka na spolufinancování sociálních služeb v rámci SON pro rok 2025 bude činit 4 060 350 Kč. Výzvy do dotačního řízení mohou poskytovatelé podávat opět v období měsíce února až března 2025. Dotační řízení v sociální oblasti bude spravovat Odbor sociálních věcí a zdravotnictví. V Zásadách pro poskytování dotací z rozpočtu města Nový Bor došlo k úpravě v čl. VII, bod 7 a 8, v čl. XII, bod 3, kde se pojednává o rozhodovací pravomoci RM a ZM s ohledem na výši žádosti o dotaci (původně schvalovala RM žádosti do 50 000 Kč, nově schvaluje RM žádosti do 250 000 Kč). Další změnou bylo vyjmutí příspěvkových organizací měst, obcí a kraje a organizačních složek měst a obcí z okruhu žadatelů o dotaci. Tato změna byla projednána na jednání koordinační skupiny komunitního plánování dne 17.10.2024.

Podpora rozvoje komunitní práce, zapojení veřejnosti do plánovacích procesů, propojení sociální a zdravotní oblasti a podpora větší informovanosti veřejnosti bude probíhat i v roce 2025. V rámci našeho území budeme pokračovat v pořádání setkání s poskytovateli, zaměříme se na větší informovanost našich občanů o možnostech využívání sociálních služeb. Důležitým úkolem i nadále zůstává větší informovanost lékařů o možnostech sociální pomoci občanům Novoborska.

4. ZÁVĚR

Vyhodnocení dokumentu, „Akční plán sociálních služeb obcí SON na rok 2025“ (dále AP), bude provedeno do konce 4. čtvrtletí roku 2025.

V průběhu roku 2025 se uskuteční nejméně 2 setkání všech pracovních skupin včetně koordinační skupiny komunitního plánování. V souvislosti s přípravou Pátého komunitního plánu sociálních služeb obcí Svazku obcí Novoborska na období 2026-2030, se plánují 2 výjezdní zasedání koordinační skupiny komunitního plánování.

V rámci komunitního plánování bude rovněž probíhat aktualizace katalogu sociálních služeb na webu SON, kde budou průběžně zveřejňovány aktuální informace o sociálních službách. Dále bude probíhat aktualizace Základní sítě sociálních služeb na území obcí SON, i v rámci území Libereckého kraje. V průběhu roku by měl proběhnout upgrade www.bezbarier.novoborsko.cz.

V roce 2025 budou probíhat intenzivní práce na tvorbě Pátého komunitního plánu na období 2026-2030.

Ve spolupráci s obcemi SON budou zjišťovány potřeby občanů v oblasti sociálních služeb a bude probíhat informování formou webových stránek a dle možností i osobním setkáváním.

Ve spolupráci s KÚ LK bude probíhat spolupráce v oblasti plánování a rozvoje sociálních služeb, aby byla zajištěna podpora všech cílových skupin na našem území.

Dokument byl projednán v koordinační skupině komunitního plánování, dále v Komisi pro sociální politiku a zdravotnictví města Nový Bor, Radě a Zastupitelstvu města Nový Bor.

Zpracováno dne 25. 11. 2024

Za Koordinační skupinu komunitního plánování Bc. Jana Kučerová, Ing. Daniela Vondrová, Mgr. Tomáš Mašek, Bc. Jiřina Kubáňová

PŘÍLOHY

Příloha č.1 Síť registrovaných poskytovatelů sociálních služeb k datu 31. 10. 2024 (aktualizace seznamu poskytovatelů sociálních služeb je prováděna průběžně dle potřeb území).

Název poskytovatele	Druh sociální služby	IČ	Registrační číslo služby	Forma poskytování služby	Cílová skupina
Děčko Liberec z.ú.	Odborné sociální poradenství	68455232	9813481	ambulantní	pracují pro všechny cílové skupiny
CENTRUM PRO ZDRAVOTNĚ POSTIŽENÉ Libereckého kraje, o.p.s.	Odborné sociální poradenství	26593980	1840164	ambulantní, terénní	osoby se zdravotním postižením, senioři
CENTRUM PRO ZDRAVOTNĚ POSTIŽENÉ Libereckého kraje, o.p.s.	Osobní asistence	26593980	7559709	terénní	osoby se zdravotním postižením, senioři
CENTRUM PRO ZDRAVOTNĚ POSTIŽENÉ Libereckého kraje, o.p.s.	Tlumočnické služby	26593980	2453453	terénní	osoby se sluchovým postižením, osoby s kombinovaným postižením
CENTRUM PRO ZDRAVOTNĚ POSTIŽENÉ Libereckého kraje, o.p.s.	Odlehčovací služby	26593980	1656576	terénní	osoby se zdravotním postižením, senioři
Charita Česká Lípa	Azylové domy	70226148	1297986	pobytová	oběti domácího násilí, rodiny s dítětem/děťmi, osoby bez přístřeší
Charita Česká Lípa	Sociálně aktivizační služby pro rodiny s dětmi	70226148	2925974	ambulantní, terénní	rodina s dítětem/děťmi
FOKUS Liberec o.p.s.	Podpora samostatného bydlení	46749411	3596108	terénní	osoby s chronickým duševním onemocněním
FOKUS Liberec o.p.s.	Sociální rehabilitace	46749411	8208204	terénní	osoby s chronickým duševním onemocněním
FOKUS Liberec o.p.s.	Chráněné bydlení	46749411	3865693	pobytová	osoby s chronickým duševním onemocněním
Hospic sv. Zdislavy, o.p.s.	Odborné sociální poradenství	28700210	9543067	ambulantní, terénní	osoby v krizi, osoby s jiným zdravotním postižením, senioři, osoby s chronickým onemocněním

Název poskytovatele	Druh sociální služby	IČ	Registrační číslo služby	Forma poskytování služby	Cílová skupina
Most k Naději, z. s.	Terénní programy	63125137	8306216	terénní	osoby závislé a ohrožené závislostí na návykových látkách a patologickým hráčstvím
Most k Naději, z. s.	Kontaktní centrum	63125137	3801846	ambulantní	osoby závislé a ohrožené závislostí na návykových látkách a patologickým hráčstvím
Rytmus Liberec, o.p.s.	Sociální rehabilitace	27322793	2527518	ambulantní, terénní	osoby se zdravotním postižením
Centrum LIRA, z.ú.	Raná péče	28731191	3959325	ambulantní, terénní	rodina dítěte se zrak., mentál., těles. a kombin. postižením včetně poruch autistického spektra. Rodina dítěte s ohrožením zdravého vývoje v oblasti zrakové, mentální a tělesné.
Centrum LIRA, z.ú.	Sociálně aktivizační služby pro rodiny s dětmi	28731191	4823957	ambulantní, terénní	rodina dítěte s poruchami autistického spektra či s podezřením na poruchy autistického spektra.
Rodina v centru z.ú.	Sociálně aktivizační služby pro rodiny s dětmi	27004295	4141507	ambulantní, terénní	rodina a děti
Rodina v centru z.ú.	Nízkoprahová zařízení pro děti a mládež	27004295	2930990	ambulantní, terénní	rodina a děti
Rodina v centru z.ú.	Občanská poradna	27004295	84668886	ambulantní, terénní	osoby starší 7 let věku.
AHC Senior centrum Nový Bor a.s.	Odlehčovací služby	24160369	9450189	pobytová	osoby se zdravotním postižením, senioři
AHC Senior centrum Nový Bor a.s.	Domovy pro seniory	24160369	4530859	pobytová	osoby se zdravotním postižením, senioři
Anděl strážný, z.ú.	Tísňová péče	2771527	8384795	terénní	osoby se zdravotním postižením, senioři
Charita Červený Kostelec	Domovy pro osoby se zdravotním postižením	48623814	4167967	pobytová	osoby se zdravotním postižením
Snílek, o.p.s.	Dům na půl cesty	26640007	3802797	pobytová	osoby opouštějící ústavní zařízení
Bílý kruh bezpečí, z. s.	Odborné sociální poradenství	47607483	9015328	ambulantní, terénní	oběti trestných činů

Název poskytovatele	Druh sociální služby	IČ	Registrační číslo služby	Forma poskytování služby	Cílová skupina
Alzheimer Home, z. ú.	Domov se zvláštním režimem	03593207	4929866	pobytová	osoby s chronickým duševním onemocněním
ADVAITA, z. ú.	Odborné sociální poradenství	65635591	6552817	ambulantní	osoby závislé a ohrožené závislostí na návykových látkách a patologickým hráčstvím
VOJTELLA, o.p.s.	Domovy pro seniory	27284506	6967411	pobytová	osoby se zdravotním postižením, senioři
VOJTELLA, o.p.s.	Domovy se zvláštním režimem	27284506	2572767	pobytová	osoby se zdravotním postižením, senioři
Global Partner sociální služby s.r.o. (dříve VČELKA)	Pečovatelská služba	17639786	4310589	terénní	senioři, osoby se zdravotním postižením
Global Partner sociální služby s.r.o. (dříve VČELKA)	Osobní asistence	17639786	7834291	terénní	senioři, osoby se zdravotním postižením
Global Partner sociální služby s.r.o. (dříve VČELKA)	Sociálně aktivizační služby pro seniory a osoby se zdravotním postižením	17639786	5560543	terénní	senioři, osoby se zdravotním postižením
Charita Česká Kamenice	Odborné sociální poradenství (domácí hospic)	70818134	9215872	terénní	osoby v krizi, osoby s jiným zdravotním postižením, senioři, osoby s chronickým onemocněním
Domov Potoky, z. ú.	Domovy se zvláštním režimem	19495056	8394608	pobytová	osoby s chronickým duševním onemocněním

Pozn.: V seznamu nejsou uvedeny příspěvkové organizace měst, obcí a kraje a organizační složky měst a obcí, které jsou z okruhu žadatelů o dotaci vyjmuty.

Aktivity související se sociálními službami – předpoklad podaných žádostí

Název poskytovatele	Druh sociální služby
Rodina v centru z.ú.	služby z pověření SPOD
Adra, o. p. s.	dobrovolnická činnost
Charita Česká Lípa	sociální automobil
Líp a spolu, z. s.	pomoc rodinám s dětmi s poruchou autistického spektra
Linka bezpečí, z. s.	telefonická krizová pomoc dětem a mladistvým

PŘÍSPĚVKY NA FINANCOVÁNÍ SOCIÁLNÍCH SLUŽEB NA ROK 2025

OBCE SVAZKU OBCÍ NOVOBORSKA	POČET OBYVATEL k 1.1.2024	PODÍL V %	PŘÍSPĚVEK NA ROK 2025
Cvikov	4 558	16,84%	683 700,00 Kč
Chotovice	180	0,66%	27 000,00 Kč
Kamenický Šenov	3 823	14,12%	573 450,00 Kč
Krompach	178	0,66%	26 700,00 Kč
Kunratice u Cvikova	635	2,35%	95 250,00 Kč
Mařenice	334	1,23%	50 100,00 Kč
Nový Bor	11 412	42,16%	1 711 800,00 Kč
Nový Oldřichov	792	2,93%	118 800,00 Kč
Okrouhlá	593	2,19%	88 950,00 Kč
Polevsko	431	1,59%	64 650,00 Kč
Prysk	458	1,69%	68 700,00 Kč
Radvanec	268	0,99%	40 200,00 Kč
Skalice u České Lípy	1 582	5,84%	237 300,00 Kč
Sloup v Čechách	705	2,60%	105 750,00 Kč
Slunečná	147	0,54%	22 050,00 Kč
Svojkov	274	1,01%	41 100,00 Kč
Svor	699	2,58%	104 850,00 Kč
CELKEM	27 069	100%	4 060 350,00 Kč
Příspěvek na sociální služby na 1 obyvatele			150,00 Kč

