



TECHNICKÉ SLUŽBY OCHRANY OVZDUŠÍ OSTRAVA spol. s r.o.
člen skupiny TESO

Vyhodnocení vlivu územního plánu na životní prostředí pro účely posuzování vlivů územních plánů na životní prostředí

**dle zákona č. 100/2001 Sb. o posuzování vlivů na životní prostředí
a zákona č. 283/2021 Sb. stavební zákon v platném znění (v rozsahu přílohy č. 4, části II)**

Změna č. 2 Územního plánu Němčice nad Hanou

DOPLNĚNÍ ZADÁNÍ

Zadavatel: ENVIprojekt CZECH s.r.o.
Na Požáře 144
760 01 Zlín

Zpracovali: Ing. Kateřina Krestová, Ph.D.
Mgr. Daniel Vařecha
Autorizace k Hodnocení podle § 67 zákona č. 114/1992 Sb. udělena rozhodnutím č.j. MZP/2021/610/1003 ze dne 20. 4. 2021

Schválil: Ing. Libor Obal
Osvědčení odborné způsobilosti MŽP ČR č. j. 1633/279/OPV/93 ze dne 29. 6. 1993
(Platnost autorizace do 31.12.2026)

Zhotovitel: TECHNICKÉ SLUŽBY OCHRANY OVZDUŠÍ OSTRAVA spol. s r.o.
Janáčkova 1020/7
702 00 Ostrava – Moravská Ostrava
tel: 596 124 897
e-mail: teso@teso-ostrava.cz
www.teso-ostrava.cz

datum vydání: prosinec 2025

zakázka číslo: E/7153/2025

počet stran: 23

počet příloh: -

výtisk číslo:

OBSAH

1	Stručné shrnutí obsahu a hlavních cílů posuzované politiky územního rozvoje nebo územně plánovací dokumentace, vztah k jiným koncepcím.....	3
2	Zhodnocení vztahu posuzované politiky územního rozvoje nebo územně plánovací dokumentace k cílům ochrany životního prostředí přijatým na mezistátní, unijní a vnitrostátní úrovni.....	7
3	Údaje o současném stavu životního prostředí v řešeném území a jeho předpokládaném vývoji, pokud by nebyla uplatněna posuzovaná politika územního rozvoje nebo územně plánovací dokumentace.....	7
4	Charakteristiky životního prostředí, které by mohly být uplatněním posuzované politiky územního rozvoje nebo územně plánovací dokumentace významně ovlivněny.....	16
5	Současné problémy a jevy životního prostředí, které by mohly být uplatněním posuzované politiky územního rozvoje nebo územně plánovací dokumentace významně ovlivněny, zejména s ohledem na zvláště chráněná území a jejich ochranná pásma, evropsky významné lokality a ptačí oblasti.....	17
6	Zhodnocení stávajících a předpokládaných vlivů navrhovaných variant posuzované politiky územního rozvoje nebo územně plánovací dokumentace nebo jejího invariantního návrhu, včetně vlivů sekundárních, synergických, kumulativních, krátkodobých, střednědobých a dlouhodobých, trvalých a přechodných, kladných a záporných; hodnotí se vlivy na obyvatelstvo, lidské zdraví, biologickou rozmanitost, faunu, flóru, půdu, zemědělský půdní fond a pozemky určené k plnění funkcí lesa, horninové prostředí, vodu, ovzduší, klima, hmotné statky, kulturní dědictví, včetně dědictví architektonického a archeologického a vlivy na krajinu, včetně vztahů mezi uvedenými oblastmi vyhodnocení.....	18
7	Porovnání zjištěných nebo předpokládaných kladných a záporných vlivů podle jednotlivých variant řešení nebo podle invariantního řešení ve srovnání se současným stavem a jejich zhodnocení. Srozumitelný popis použitých metod vyhodnocení, včetně jejich omezení.....	18
8	Popis navrhovaných opatření pro předcházení, snížení nebo kompenzaci všech zjištěných nebo předpokládaných významných záporných vlivů na životní prostředí.....	20
9	Zhodnocení způsobu zapracování cílů ochrany životního prostředí přijatých na mezinárodní, unijní nebo národní úrovni do posuzované politiky územního rozvoje nebo územně plánovací dokumentace a jejich zohlednění při výběru řešení, včetně případného výběru nejvhodnější varianty.....	21
10	Vyhodnocení možných přeshraničních vlivů politiky územního rozvoje nebo územně plánovací dokumentace na životní prostředí.....	21
11	Souhrnné vypořádání požadavků uplatněných ve stanovisku příslušného úřadu k návrhu zadání nebo k návrhu zadání změny územně plánovací dokumentace nebo stanovisku podle § 71a odst. 2, § 71d odst. 4 písm. c) nebo § 71e odst. 5 písm. e).....	21
12	Návrh ukazatelů pro sledování vlivu posuzované politiky územního rozvoje nebo územně plánovací dokumentace na životní prostředí.....	21
13	Návrh požadavků na rozhodování ve vymezených plochách a koridorech z hlediska minimalizace negativních vlivů na životní prostředí.....	21
14	Netechnické shrnutí výše uvedených údajů.....	21
	Návrh stanoviska.....	23

Vyhodnocení předpokládaných vlivů politiky územního rozvoje, územního rozvojového plánu, zásad územního rozvoje a územního plánu na životní prostředí

1 Stručné shrnutí obsahu a hlavních cílů posuzované politiky územního rozvoje nebo územně plánovací dokumentace, vztah k jiným koncepcím.

1.1 Obsah řešené územně plánovací dokumentace

Změnou č. 2 Územního plánu Němčice nad Hanou bude prověřen následující podnět:

Rozšíření skládky na pozemky parc. č. 5932, 5939, 5954 v katastrálním území Němčice nad Hanou – vymezit pro umožnění výstavby a provozu skládky odpadů s následnou rekultivací.

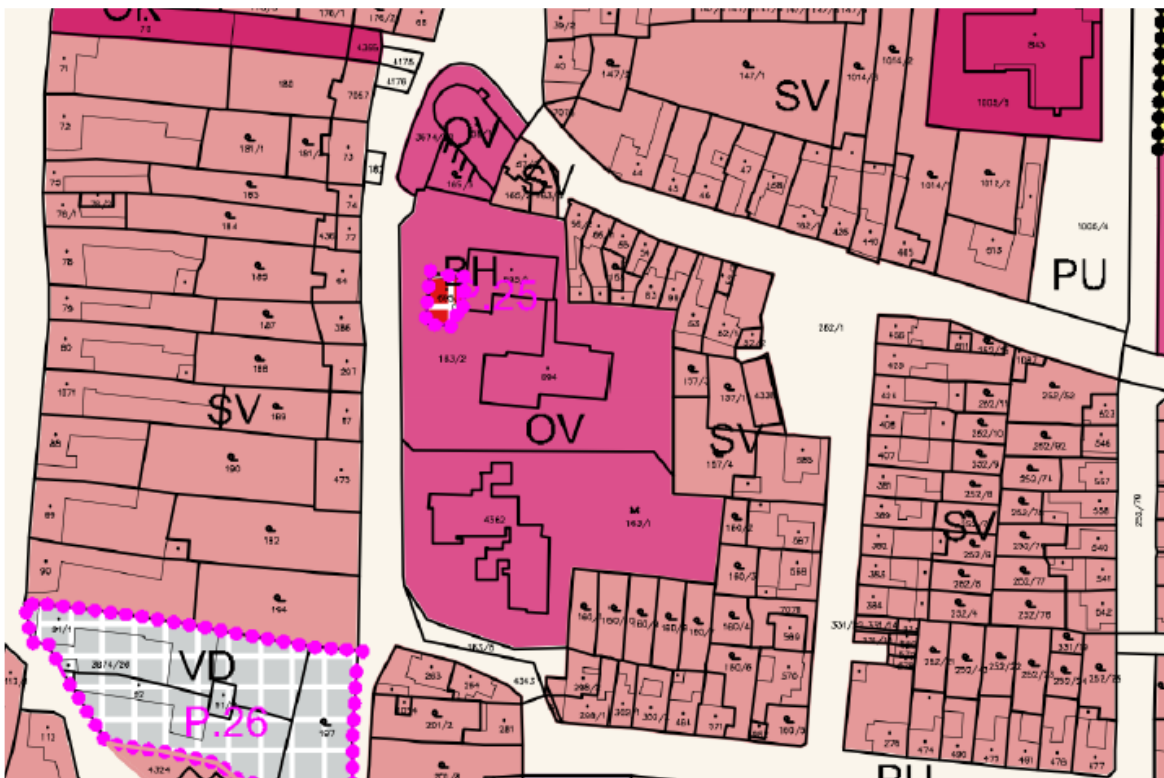
Obsahem navrhované Změny č. 2 Územního plánu Němčice nad Hanou bude mimo výše uplatněného podnětu také uvedení dokumentace do souladu se stavebním zákonem a posouzení souladu s aktuální Politikou územního rozvoje a nadřazenou územně plánovací dokumentací včetně aktualizace vymezení zastavěného území za použití aktuální katastrální mapy.

Mapa řešeného území



V rámci doplnění zadání změny č.2 ÚP Němčice nad Hanou je řešena výstavba modulového domu na pozemcích parcelní čísla 163/1 a 4362 v k.ú. Němčice nad Hanou, které vlastní Město Němčice nad Hanou, jsou v aktuálně platném ÚP obce Němčice nad Hanou označeny jako plochy OV - Občanské vybavení veřejné.

Mapa řešeného území



1.2 Hlavní cíle územně plánovací dokumentace

Změna č. 2 Územního plánu Němčice nad Hanou bude reflektovat legislativní vývoj zákazu skládkování využitelných odpadů, který se změnou zákona o odpadech odsunul z roku 2024 na rok 2030. K zaplnění kapacity stávající skládky odpadů dojde přibližně v roce 2025. Vzhledem k nedostatečným kapacitám pro nakládání s odpady by se změnou územního plánu umožnilo využít veškerých míst a prostoru tohoto území.

Na pozemcích p. č. 163/1 a 4362 je zvažována výstavba objektu určeného k bydlení, namísto dosud možných objektů pro občanskou vybavenost.

1.3 Vztah k jiným koncepcím

Závazná část Plánu odpadového hospodářství Olomouckého kraje je závazným podkladem pro zpracovávání územně plánovací dokumentace.

Závazná část Plánu odpadového hospodářství Olomouckého kraje pro období 2016 až 2025 s výhledem do roku 2035 zohledňuje politiku životního prostředí České republiky, evropské závazky České republiky a potřeby současného odpadového a oběhového hospodářství v České republice. Závazná část reflektuje strategii a vytyčené priority rozvoje odpadového a oběhového hospodářství na další období. Závazná část je založena na principu dodržování hierarchie odpadového hospodářství a podpory vyšších stupňů hierarchie odpadového hospodářství. Závazná část Plánu odpadového hospodářství OK stanoví cíle a opatření pro předcházení vzniku odpadu a dále cíle a zásady odpadového hospodářství, opatření k jejich dosažení včetně preferovaných způsobů nakládání s odpady a soustavu indikátorů k hodnocení plnění cílů, a to na základě cílů a opatření POH ČR.

Pro směsné komunální odpady pak platí následující:

Směsný komunální odpad je odpad zařazený dle Katalogu odpadů pod katalogové číslo odpadu 20 03 01 a pro účely stanovení cíle jde o zbytkový odpad po odděleném soustředění (vytřídění) materiálůvě využitelných složek, nebezpečných složek a biologického odpadu, které budou dále přednostně využity.

Cíl:

- a) Snižovat produkci směsného komunálního odpadu připadající na obyvatele.
- b) Směsný komunální odpad (po vytřídění materiálůvě využitelných složek, nebezpečných složek a biologického odpadu) zejména energeticky využívat v zařízeních k tomu určených v souladu s platnou právní úpravou.

Zásady:

- a) Významně omezit ukládání směsného komunálního odpadu na skládky.
- b) Snižovat produkci směsného komunálního odpadu zavedením nebo rozšířením odděleného soustřeďování využitelných složek komunálních odpadů, včetně biologického odpadu, textilního odpadu a dalších.

Opatření:

- a) Podporovat budování odpovídající efektivní infrastruktury nutné k zajištění a zvýšení energetického využití nerecyklovatelných zbytkových odpadů, zejména směsného komunálního odpadu.
- b) Podporovat energetické využívání směsného komunálního odpadu v zařízeních pro energetické využití odpadů bez jeho předchozí úpravy, nebo po jeho úpravě následným spalováním/spoluspalováním za dodržování platné právní úpravy.
- c) Podporovat úpravu směsného komunálního odpadu před jeho energetickým využitím nebo odstraněním za účelem získání recyklovatelných složek a výroby paliva, a tedy jejich odklonu od ukládání na skládky.
- d) Podporovat strategii společného řešení nakládání s odpady z obcí na území Olomouckého kraje za účelem vytvoření smysluplného logistického systému a hledání nejefektivnějších možností úpravy a využití zbytkového směsného komunálního odpadu.
- e) Umožnit a podporovat dotřídění recyklovatelných odpadů včetně obalů ze směsného komunálního odpadu za účelem jejich recyklace.
- f) V adekvátní míře energeticky využívat směsný komunální odpad v zařízeních pro energetické využití odpadů bez jeho předchozí úpravy, nebo po jeho úpravě následným spalováním/spoluspalováním za dodržování platné právní úpravy.
- g) Průběžně vyhodnocovat systém nakládání se směsným komunálním odpadem na obecní a regionální úrovni.

Zásady pro vytváření sítě zařízení pro nakládání s odpady:

- a) Podporovat výstavbu zařízení pro nakládání s odpady v souladu s hierarchií odpadového hospodářství.
- b) Vytvořit podmínky pro budování a modernizaci celostátní sítě zařízení pro recyklaci odpadů.
- c) Vytvořit podmínky pro budování a modernizaci celostátní sítě zařízení pro nakládání s nebezpečnými odpady.

- d) Navrhovat nová zařízení pro nakládání s odpady v souladu s legislativními, technickými požadavky a nejlepšími dostupnými technikami.
- e) Podporovat inovativní recyklační technologie včetně chemické recyklace.
- f) Využívat stávající zařízení pro nakládání s odpady, která vyhovují požadované technické úrovni podle písmene d).
- g) Z veřejných zdrojů podporovat výstavbu a modernizaci zařízení pro nakládání s odpady, u kterých bude ekonomicky a technicky prokázána účelnost jejich provozování na regionální i celostátní úrovni, vzhledem k přiměřenosti stávající sítě zařízení a v souladu s plánem odpadového hospodářství kraje a Plánem odpadového hospodářství České republiky.
- h) V rámci procesu hodnocení vztahujícího se k podpoře z veřejných zdrojů posuzovat zařízení pro nakládání s odpady z pohledu zajištění vstupů příslušných druhů odpadů, s nimiž bude nakládáno, včetně posouzení podkladů dokládajících, že v dané oblasti je dostatek odpadů pro technologii nebo systém pro nakládání s odpady, a že zařízení je adekvátní z hlediska kapacity.
- i) V rámci procesu hodnocení vztahujícího se k podpoře z veřejných zdrojů posuzovat zařízení pro nakládání s odpady z pohledu smluvního zajištění odbytu výstupů ze zařízení.
- j) Při podpoře z veřejných zdrojů u materiálového využití biologicky rozložitelných odpadů klást důraz na dodržování uzavřeného cyklu, vyžadovat doložení zajištění odbytu pro využití kompostu na zemědělské půdě nebo k rekultivacím.
- k) Preferovat a z veřejných zdrojů podporovat výstavbu zařízení pro nakládání s odpady, u kterých je výstupem dále materiálově využitelný produkt.
- l) K podpoře z veřejných zdrojů doporučovat zařízení pro nakládání s odpady, odpovídající svou kapacitou regionálnímu významu, která budou platnou součástí systému nakládání s odpady.
- m) K prokázání potřebnosti zařízení s navrženou kapacitou v daném regionu a pro podporu tohoto zařízení z veřejných zdrojů bude třeba doporučující stanovisko kraje. Stanovisko kraje se bude opírat o soulad s platným plánem odpadového hospodářství kraje a o podklady prokazující deficit takovýchto zařízení identifikovaný v rámci vyhodnocení plnění cílů plánu odpadového hospodářství kraje.
- n) Zpracovat postupně požadavky na vytváření sítě zařízení pro nakládání s odpady do souboru výstupů územního plánování jako důležitý podklad pro rozhodování o dalším rozvoji (zejména průmyslových zón).
- o) Nepodporovat výstavbu nových skládek odpadů.
- p) Informovat o kritériích a podmínkách stanovených na úrovni Evropské unie, kdy v zařízení odpad přestává být odpadem a eventuálně přistoupit k návrhu možných kritérií na národní úrovni.
- q) Podporovat v rámci výzkumných záměrů projekty zaměřené na vývoj nových technologií využití, recyklace a zpracování odpadu nebo ověření dosud v České republice neprovozovaných technologií a zařízení pro nakládání s odpady.

Vzhledem k výše uvedenému je „Změna č. 2 Územního plánu Němčice nad Hanou“ v souladu s výše uvedeným plánem odpadového hospodářství Olomouckého kraje. Není

uvazována výstavba nové skládky komunálních odpadů, pouze zkapacitnění stávající, a to z důvodu nízké kapacity.

2 Zhodnocení vztahu posuzované politiky územního rozvoje nebo územně plánovací dokumentace k cílům ochrany životního prostředí přijatým na mezistátní, unijní a vnitrostátní úrovni.

V případě rozšíření skládky se ekologická problematika legislativy České republiky a Evropské unie promítá do krajských dokumentů a odráží se v cílech stanovených v těchto dokumentech.

3 Údaje o současném stavu životního prostředí v řešeném území a jeho předpokládaném vývoji, pokud by nebyla uplatněna posuzovaná politika územního rozvoje nebo územně plánovací dokumentace.

3.1 Sledované složky životního prostředí a veřejného zdraví

V rámci posouzení vlivů změny územního plánu byly vzaty v potaz nejen přímo ovlivněné pozemky, ale i širší okolí záměru se všemi chráněnými hodnotami.

Největší důraz byl kladen na zhodnocení biotických složek území i s ohledem na plánovaný rozvoj ploch po ukončení skládkování. Neméně důležité byly i aspekty případného vlivu na životní komfort obyvatelstva.

3.2 Obyvatelstvo a veřejné zdraví

K 1.1.2025 žilo v městě Němčice nad Hanou 1961 obyvatel. Ve městě existuje několik sportovních oddílů a klubů. Od fotbalového klubu přes oddíly různých sportů sdružených do Sokola, technické sporty (střelba, radioklub) po oddíl krasojízdy, která má v městě velkou tradici. Místní rodačka Anna Matoušková byla sedminásobnou mistryní světa v krasojízdě. V Němčicích působí národopisný soubor Pantlák (název podle svatebního čepce hanácké nevěsty).

3.3 Fauna a flóra, biodiverzita, ochrana přírody a krajiny

Využívání krajiny mělo a má zásadní vliv na biotu území. Největší druhovou i habitatovou rozmanitost lze najít v okolí vodních toků a u nádrží s doprovodným lemem dřevin a na extenzivně obhospodařovaných plochách.

Dotčené území spadá biogeograficky do Hercynské podprovincie, Prostějovského bioregionu, biochory 2BE – Erodované plošiny na spraších 2. vegetačního stupně. Fytogeograficky se jedná o Hanáckou pahorkatinu panonského thermofytika.

Podle mapy potenciální přirozené vegetace jsou sledované pozemky na pomezí dvou mapovacích jednotek. Černýšové dubohabřiny (*Melampyro nemorosi-Carpinetu*) a Mochnové doubravy (*Potentillo albae-Quercetum*).

Černýšové dubohabřiny jsou plošně nejrozšířenějším společenstvem dubohabřin v České republice. Jsou to stinné dubohabřiny s dominantním dubem zimním (*Quercus petraea*) a habrem obecným (*Carpinus betulus*), s častou příměsí lípy srdčité (*Tilia cordata*), na vlhčích místech lípy velkolisté (*Tilia plathyphyllos*), dubu letního (*Quercus robur*), jasanu ztepilého

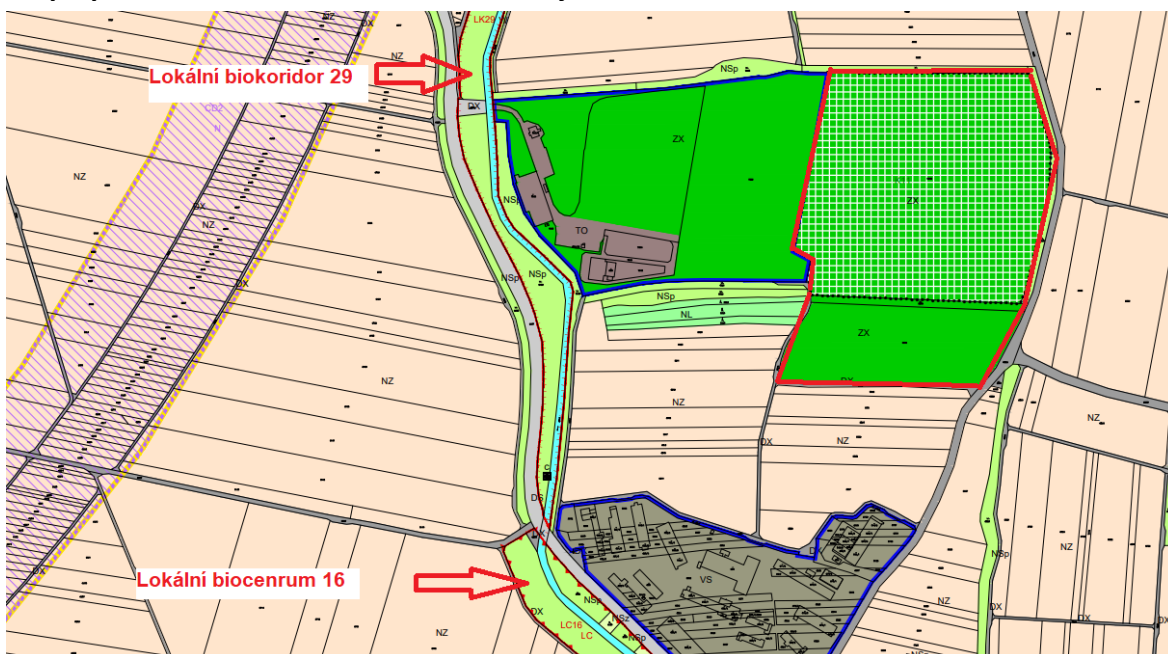
(*Fraxinus excelsior*), javorů (*Acer pseudoplatanus*, *Acer platanoides*) a třešňích (*Prunus avium*). Diagnostickými druhy bylinného patra jsou jaterník podléška (*Hepatica nobilis*) a kostřava různolistá (*Festuca heterophylla*).

Mochnové doubravy jsou druhově bohaté doubravy s dubem zimním (*Quercus petraea*) nebo dubem letním (*Quercus robur*), habrem obecným (*Carpinus betulus*), lípou srdčitou (*Tilia cordata*), vzácněji s bukem lesním (*Fagus sylvatica*), jeřábem břekem (*Sorbus torminalis*) a jeřábem mukem (*Sorbus aria*). V keřovém patře jsou významné diagnostické druhy krušina olšová (*Fragula alnus*), líska obecná (*Corylus avellana*) a růže (*Rosa* sp.)

Územní systém ekologické stability

Na území katastru města Němčice nad Hanou najdeme prvky ÚSES lokální úrovně. Západně od skládky odpadů vede v trase koryta vodního toku Žlebůvka lokální biokoridor č. 29, který vybíhá z lokálního biocentra č. 16 umístěného jižněji.

Mapa prvků lokálního ÚSES v okolí skládky



Z prvků ÚSES vyšší úrovně leží nejbližší záměru nadregionální biocentrum Skalka asi 4 km severně.

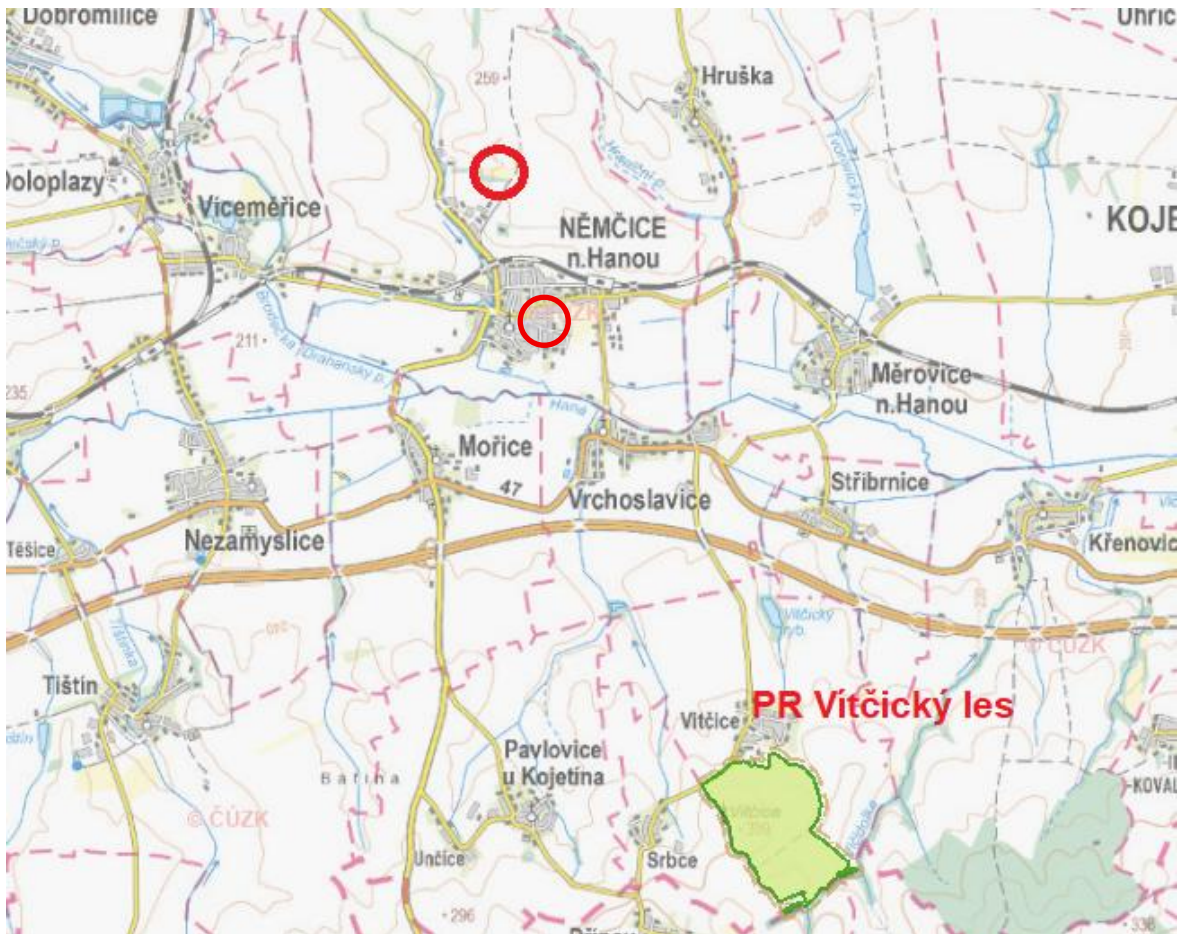
V návrhu je vytvoření liniových interakčních prvků lemující těleso skládky využívající stávající fragment lesa a plánovanou výsadbu stromů.

V blízkosti pozemků p. č. 163/1 a 4362 se žádný prvek ÚSES nenachází.

Zvláště chráněná území

Dotčené plochy leží mimo jakékoliv zvláště chráněné území. Nejbližší ZCHÚ je přírodní rezervace Vítčický les ležící asi 5,5 km jihovýchodně od skládky. Předmětem ochrany této přírodní rezervace je starší lesní porost karpatských dubohabřin ve třetím vegetačním stupni, včetně cenného bylinného patra se zastoupením brčálu menšího, konvalinky vonné, kokoříku mnohokvětého a dalších.

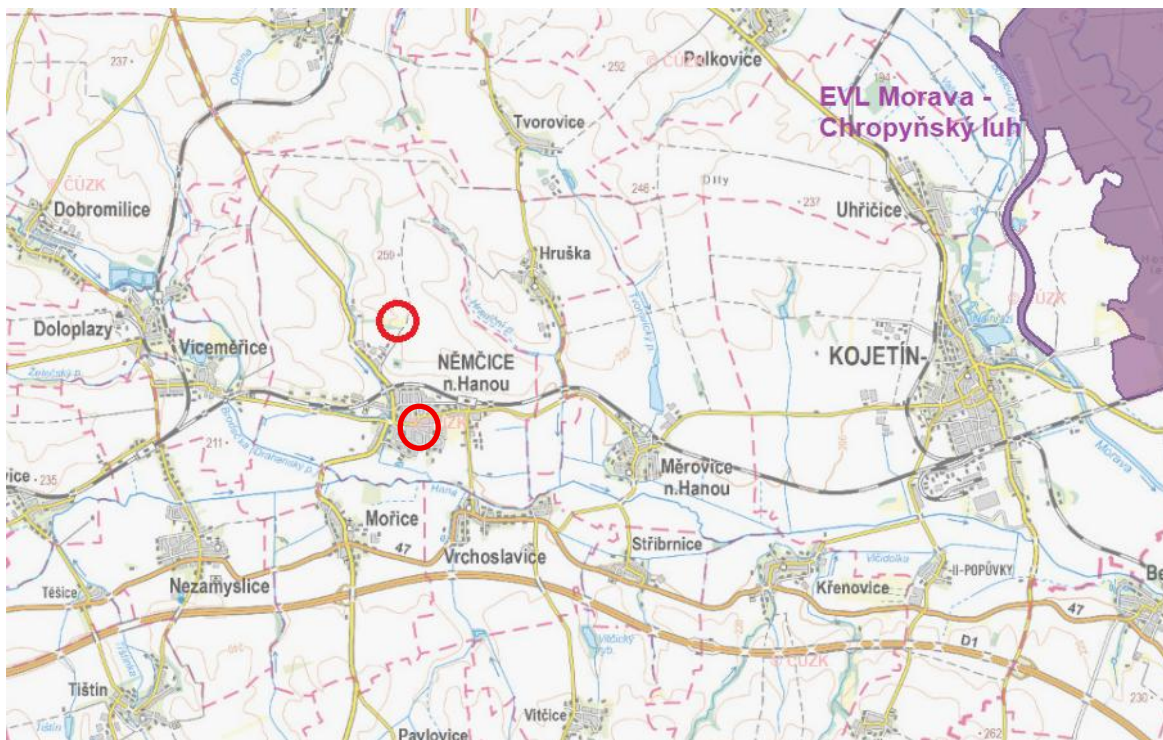
Mapa pozice záměru na zvláště chráněném území PR Vítčický les



Natura 2000

Území systém NATURA 2000 je ve větší vzdálenosti od posuzovaných ploch. Východně od záměru se nachází Evropsky významná lokalita Morava-Chropýňský luh vymezená na více jak 3200 hektarech. Kromě řady přírodních stanovišť, včetně prioritních, je předmětem ochrany populace bobra evropského, čolka velkého, hrouzka Kesslerova, modráška bahenního a ohniváčka černočerného.

Mapa pozice záměru a nejbližšího území NATURA 2000



Významné krajinné prvky

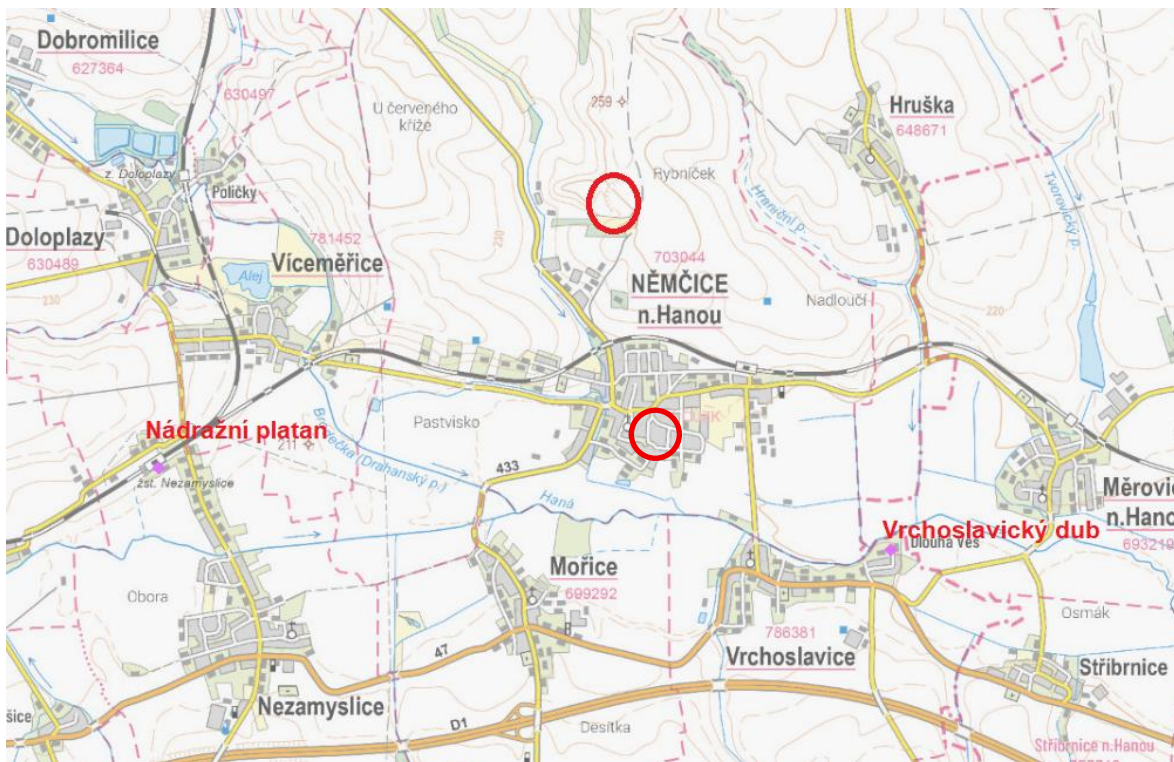
Záměr se přímo nedotkne žádného významného krajinného prvku definovaného podle §3 zákona č. 114/1992 Sb., o ochraně přírody a krajiny, nebo registrovaného významného krajinného prvku podle § 6 stejného zákona. V okolí skládky se nacházejí významné krajinné prvky vodní tok Žlebůvka a vodní tok Hraniční potok. S dotčenými pozemky sousedí také pozemky parc. č. 5923, 5924 a 5925, které jsou vedeny v katastru nemovitostí jako lesní pozemky. Jedná se tedy o významný krajinný prvek les.

V blízkosti pozemků p. č. 163/1 a 4362 se žádný VKP nenachází.

Památné stromy

V území města Němčice nad Hanou neroste žádný památný strom. V širším okolí roste památný strom u železniční stanice Nezamyslice – Nádražní platan nebo Vrchoslavický dub ve Vrchoslavicích.

Mapa památných stromů v širším okolí Němčic nad Hanou



Zvláště chráněné druhy

V nálezové databázi Agentury ochrany přírody jsou recentní záznamy o výskytu zvláště chráněných druhů živočichů přímo na skládce TKO. Jedná se výhradně o ptáky, kteří velmi pravděpodobně využívají skládku jako svůj potravní biotop. Podobné výskyty ZCHD na skládkách odpadů jsou běžné po celém území ČR.

Zaznamenány byly tyto zvláště chráněné druhy:

- Vlaštovka obecná (*Hirundo rustica*) – kategorie ohrožený
- Ťuhák šedý (*Lanius excubitor*) - kategorie ohrožený
- Krkavec velký (*Corvus corax*) - kategorie ohrožený
- Luňák hnědý (*Milvus migrans*) – kategorie kriticky ohrožený, evropsky významný druh
- Jestřáb lesní (*Accipiter gentilis*) - kategorie ohrožený
- Čáp bílý (*Ciconia ciconia*) - kategorie ohrožený, evropsky významný druh

V případě pozemků p. č. 163/1 a 4362 se výskyt ZCHD nepředpokládá.

3.4 Půda

Změna č. 2 Územního plánu Němčice nad Hanou se dotkne i pozemku parc. č. 5932 v k.ú. Němčice nad Hanou, orná půda. Celková výměra pozemku je 97 901 m². Na tomto pozemku byly stanoveny bonitované půdně ekologické jednotky uvedené v následující tabulce.

Tabulka BPEJ

BPEJ	Výměra v m ²	Třída ochrany podle vyhlášky č. 48/2011
30600	2 264	II.
30610	30 908	III.
30650	40 666	IV.
32011	2 927	IV.
34177	754	V.

Jedná se převážně o černozemě, v menší míře redziny a pararedziny, s malým podílem skeletu.

Ostatní pozemky nejsou ZPF dotčeny.

3.5 Horninové prostředí

Geomorfologicky je posuzované území součástí provincie Západní Karpaty, subprovincie Vněkarpatské sníženiny, oblasti Západní vněkarpatské sníženiny, celku Hornomoravský úval, podcelku Prostějovská pahorkatina a okrsku Kojetínská pahorkatina.

Horninové podloží dotčených pozemků tvoří spraš, sprašová hlína a smíšený jemnozrnný sediment.

Záměr leží mimo jakýkoliv dobývací prostor nebo chráněné ložiskové území. V širším okolí záměru je nevyhrazené ložisko nerostů (štěrkopísky) u Kojetína nebo dobývací prostor výhradního ložiska (kulmská droba) u Brodku u Prostějova.

3.6 Voda

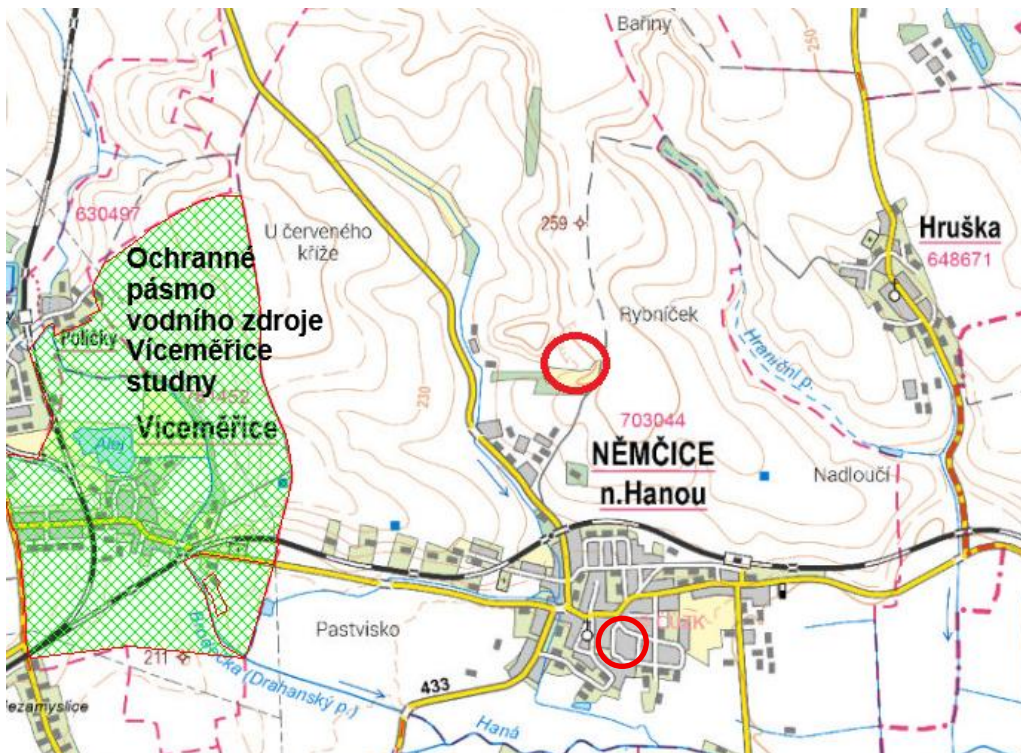
Podle hydrogeologické rajonizace spadá dotčené území do hydrogeologického rajónu základní vrstvy 2230 Výškovská brána o velikosti 774 m². Z geologického hlediska se jedná o terciérní a křídové sedimenty pánví. Výškovská brána má tektonický původ. Tvoří ji sedimenty karpátu a spodního badenu o maximální mocnosti několika set metrů. Neogenní kolektory mají průlinovou propustnost, v podloží mocného komplexu miocenních pelitů je pak výrazná i propustnost puklinová. Neogenní jíly a slíny plní funkci izolátorů a způsobují artéské napětí zvodní v jejich podloží.

Záměr leží mimo Chráněné oblasti přirozené akumulace vod. Nejbližší CHOPAV je Kvartér řeky Moravy ležící asi 6 km východně od Němčic nad Hanou.

Katastrální území Němčice nad Hanou (703044) je zranitelnou oblastí podle nařízení vlády č. 262/2012 Sb., o stanovení zranitelných oblastí a akčním programem.

Nejbližší ochranné pásmo vodních zdrojů – Víceměřice studny - je vymezeno západně od záměru ve vzdálenosti asi 1,4 km.

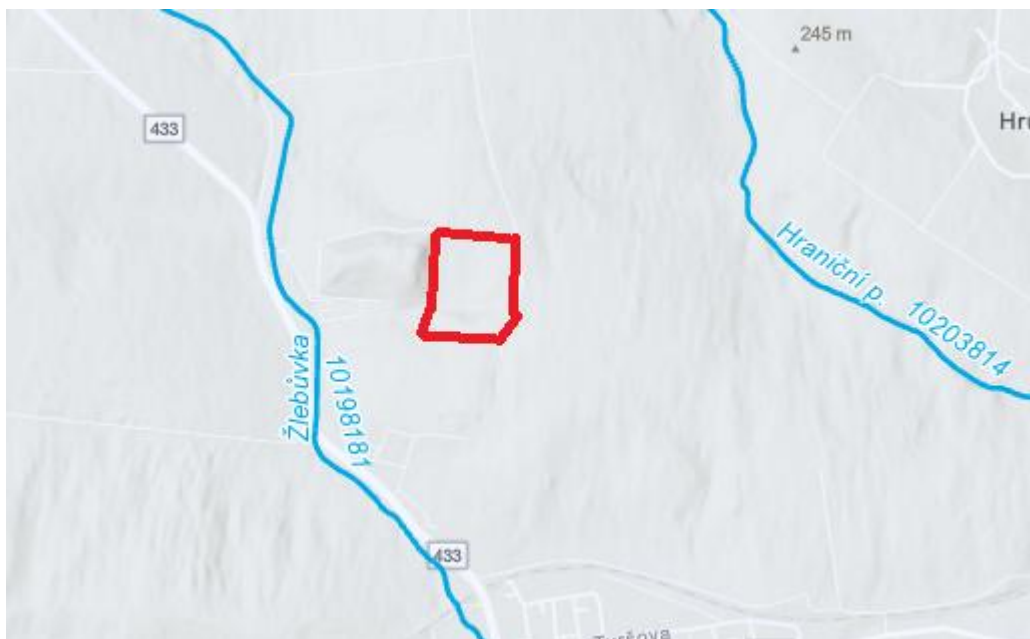
Mapa pozice záměru a Ochranného pásma vodního zdroje Víceměřice studny



Dotčené území leží v rozvodnici 4. řádu Haná (ČHP 4-12-02-0560) spadajícího do povodí Dunaje a dílčího povodí Morava a přítoky Váhu.

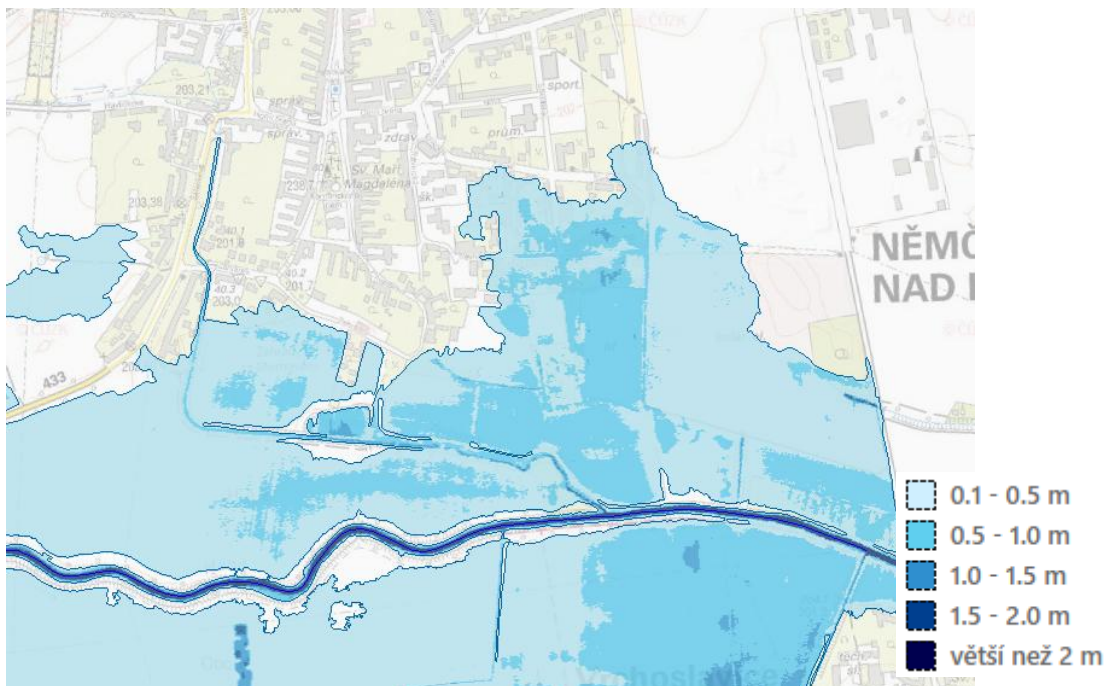
V okolí záměru jsou dva vodní toky, Žlebůvka (IDVT 1018181) a Hraniční potok (IDVT 10203814), které jsou levostrannými přítoky řeky Haná. Jedná se o drobné potoky s délkou okolo 4,5 km ve správě Povodí Moravy.

Mapa pozice záměru a nejbližších vodních toků



Záměr rozšíření skládky je umístěn mimo záplavové území, pozemky p. č. 163/1 a 4362 se nachází v těsné blízkosti povodňového nebezpečí Q100 a Q500.

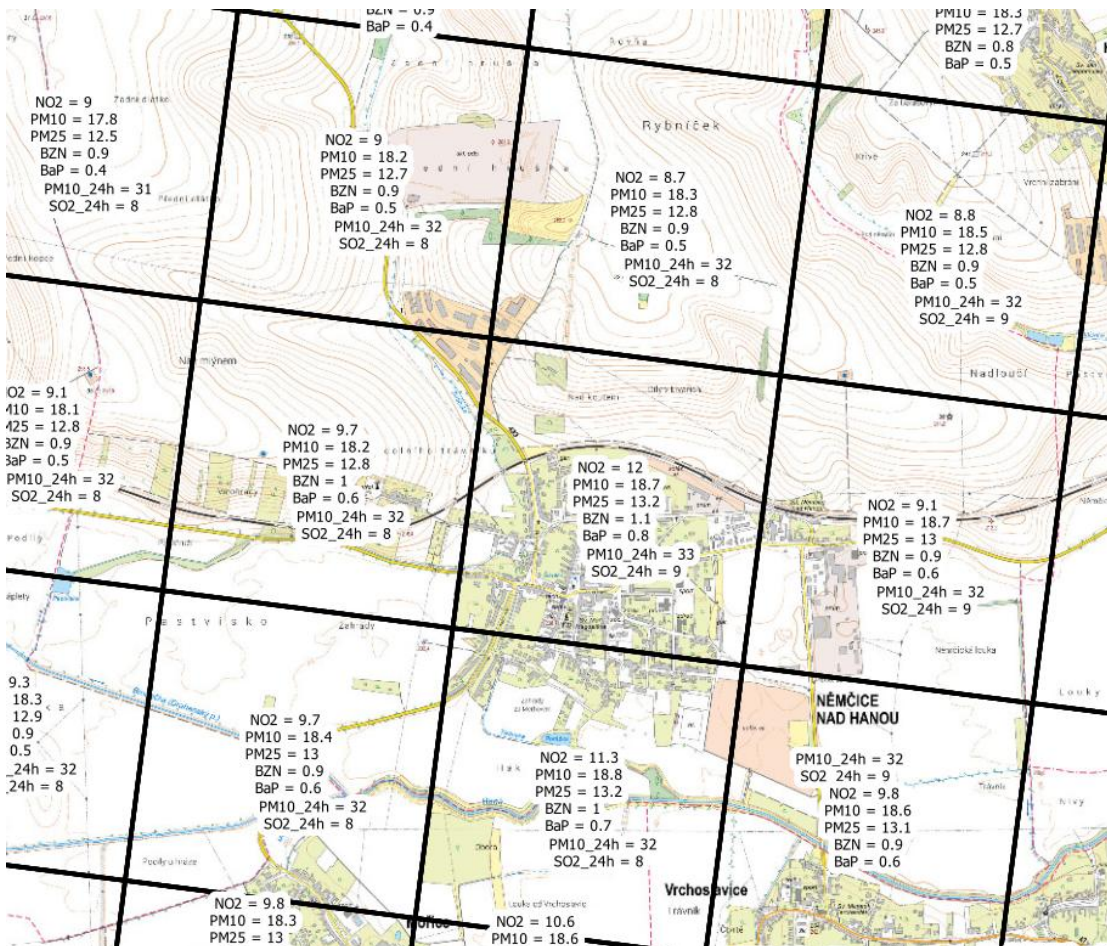
Mapa povodňového nebezpečí Q100



3.7 Kvalita ovzduší

Stávající úroveň znečištění ovzduší lze posoudit podle map znečištění ovzduší se zobrazovací sítí 1 x 1 km uveřejněných na stránkách ČHMÚ.

Průměrná imisní situace lokality v období 2020-2024 ($\mu\text{g}/\text{m}^3$, u BaP ng/m^3)



3.8 Klima

Podle členění klimatických oblastí ČR (Quitt, 1971) spadá dotčené území do mírně teplé oblasti T2. Pro tu oblast je typické poměrně krátké, teplé až mírně teplé jaro a podzim. Léto je dlouhé, teplé a suché, zima krátká, suchá až velmi suchá.

Tabulka klimatických charakteristik oblasti T2

Charakteristika	Klimatická oblast T2
Počet letních dnů	50 - 60
Počet dnů s průměrnou teplotou > 10°C	160 - 170
Počet mrazových dnů	100 - 170
Počet ledových dnů	30 - 40
Průměrná teplota v lednu v °C	-2 až -3
Průměrná teplota v červenci v °C	18 - 19
Průměrná teplota v dubnu v °C	8 - 9
Průměrná teplota v říjnu v °C	7 - 9
Průměrný počet dnů se srážkami > 1 mm	90 - 100
Srážkový úhrn ve vegetačním období v mm	350 - 400
Srážkový úhrn v zimním období v mm	200 - 300
Počet dnů se sněhovou pokrývkou	40 - 50
Počet dnů zamračených	120 - 140
Počet dnů jasných	40 - 50

3.9 Hluková zátěž

Dotčené plochy skládky jsou v extravilánu města Němčice nad Hanou asi 800 m severně od nejbližší trvale obydlené budovy. Pozemky navazují na současně provozovanou skládku odpadu. Úroveň hluku z provozu skládky i po jejím rozšíření zůstane na obdobné úrovni jako nyní.

Dalšími zdroji hluku v oblasti je areál zemědělského družstva (mezi skládkou a městem), silnice č. 433 a zejména železniční trať na severním konci města.

Dotčené plochy v intravilánu města jsou ovlivněny zejména běžným komunálním hlukem včetně dopravy na místních komunikacích. Vzhledem k charakteru zástavby se nepředpokládá překračování hygienických limitů.

3.10 Krajina a urbanismus

Typologicky je krajina v okolí Němčic nad Hanou řazena mezi zemědělskou krajinu širokých říčních niv. Podle typu osídlení se jedná o krajinu Starého sídelního typu Pannonika. Tato kulturní krajina byla člověkem po dlouhou dobu využívána a přetvořena. Velké celky zemědělsky využívaných ploch jsou doplněny sídelními útvary v níže položených místech u vodních toků. Plošně větší lesní prosty chybí. Důležitým prvkem dotvářejícím ráz krajiny je liniová zeď podél vodních toků a komunikací.

Posuzované území není součástí žádného přírodního parku vyhlášeného na ochranu krajinného rázu podle § 12 zákona č. 114/1992 Sb., o ochraně přírody a krajiny

3.11 Hmotný majetek, nemovité památky, kulturní dědictví včetně dědictví architektonického a archeologického

Asi 1,5 km východně od skládky je jedno z nejvýznamnějších archeologických nalezišť z doby železné, tzv. doby laténské. Keltské sídliště leželo na jantarové stezce a bylo důležitým výrobním a obchodním centrem. Byly zde nalezeny mince z Řecka, Říma, Kartága, Egypta a stovky železných a bronzových předmětů. Nejcennější je kolekce skleněných náramků. Sídliště zaniklo koncem 2. století př.n.l.

Nevýznamnější nemovité kulturní památky města Němčice nad Hanou jsou soustředěny v centru v okolí Palackého a Komenského náměstí. Jedná se o kostel sv. Máří Magdalény, sochu sv. Judy Tadeáše, budovu fary, budovu městského úřadu a přilehlou venkovskou usedlost. Dále od centra je pak Kříž Floriána Kyseláka na ulici Masarykova.

3.12 Vybavení území dopravní a technickou infrastrukturou

Němčice nad Hanou leží na významné železniční trati mezi Přerovem a Brnem. Těleso železniční tratě prakticky tvoří severní hranici intravilánu města.

Severojižním směrem probíhá v zadním okraji města silnice II. třídy číslo 433. Přivádí do města dopravu z jižně položené dálnice D1 a spojuje Němčice nad Hanou s Prostějovem ležícím asi 15 km severozápadně.

V případě pozemků p. č. 163/1 a 4362 je dopravní a technická infrastruktura vedena v těsné blízkosti těchto pozemků.

3.13 Vývoj řešeného území bez provedení koncepce

Na většině plochy území určené k rozšíření skládky jsou v současnosti výrazné stopy po intenzivním využívání pozemků člověkem. V případě ukončení skládkování po dosažení stávající kapacity by došlo k rekultivaci území úpravou terénu s výsadbou porostů dřevin.

Vznikající odpad by musel být dovážen k likvidaci do 30 km vzdáleného Přerova.

V případě pozemků p. č. 163/1 a 4362 by dále docházelo pouze k údržbě stávající zeleně, případně by mohlo dojít k výstavbě objektu pro občanskou vybavenost místo výstavby objektu určeného k bydlení.

4 Charakteristiky životního prostředí, které by mohly být uplatněním posuzované politiky územního rozvoje nebo územně plánovací dokumentace významně ovlivněny.

Připravovaná změna se bude týkat relativně malé plochy v extravilánu a intravilánu města. Dotčené pozemky byly již dříve pod antropogenním vlivem a jsou člověkem přeměněné. Biotopy na většině zasažených ploch lze označit za člověkem silně ovlivněné s minimem prvků přírodních hodnot.

Z pohledu ochrany přírody je nejhodnotnější lem dřevin kolem západní a jižní hranice pozemku parc. č. 5954 (těleso bývalé skládky). Tyto porosty mají být uchovány a doplněné výsadbou dalších dřevin.

Důležitým faktorem pro vyhodnocení vlivu záměru rozšíření skládky je rekultivace území po ukončení skládkování. Omezení využití tělesa bývalé skládky pro zemědělskou nebo stavební činnost nabízí možnost vytvoření přírodě blízkých biotopů a zajímavých krajinných prvků.

5 Současné problémy a jevy životního prostředí, které by mohly být uplatněním posuzované politiky územního rozvoje nebo územně plánovací dokumentace významně ovlivněny, zejména s ohledem na zvláště chráněná území a jejich ochranná pásma, evropsky významné lokality a ptačí oblasti.

5.1 Ovzduší a klima

Významné ovlivnění ovzduší a klima v souvislosti se změnou územního plánu se nepředpokládá.

5.2 Voda

Změna územního plánu se nedotkne žádného povrchového nebo podzemního vodního zdroje, vodní nádrže nebo vodního toku.

5.3 ZPF a PUPFL

Rozšíření je plánované i na pozemek k parc. č. 5932, druh pozemku – orná půda. Dotčen tak bude ZPF v rozsahu 97 901 m². Po ukončení skládkování a rekultivace se počítá se zemědělským využíváním tohoto pozemku.

Změnou územního plánu nebudou přímo dotčeny pozemky určené pro plnění funkcí lesa. Dotčeno bude pouze 50 m ochranné pásmo lesa.

5.4 Horninové prostředí a surovinové zdroje

Záměr neohrozí využití jakýkoliv surovinových zdrojů a významně neovlivní horninové prostředí na lokalitě.

5.5 Flóra, fauna, ekosystémy

Významné dotčení biotických složek prostředí ohrožujících životaschopnost místních populací a funkčnost ekosystémů není pravděpodobné. Mírně negativní vliv záměru lze očekávat v jen v souvislosti s odstraňováním části dřevin na pozemku parc. č 5954.

5.6 Ochrana přírody

Druhová ani územní ochrana přírody nebude změnou územního plánu významně dotčena. Ohrožení zvláště chráněných území vzhledem k vzdálenosti od skládky není možné.

Územní systém ekologické stability změna územního plánu nezasáhne.

Ekologicko-stabilizační funkce významných krajinných prvků v okolí skládky nebudou oslabeny nebo jinak negativně dotčeny.

5.7 Krajina, hmotný majetek, kulturní dědictví

Dopady na krajinu a krajinný ráz nepřesáhnou akceptovatelnou úroveň. Hmotný majetek nebo jiné kulturní hodnoty nebudou ovlivněny.

5.8 Hluk

Významná změna hlukové zátěže se nepředpokládá.

5.9 Vyhodnocení vlivů na lokality soustavy Natura 2000

Charakter záměru a jeho vzdálenost od území soustavy NATURA 2000 vylučuje jakékoliv ovlivnění lokalit.

5.10 Obyvatelstvo a veřejné zdraví

Nejsou evidovány žádné závažné dopady provozu současné TKO na obyvatelstvo a veřejné zdraví. Stejný trend lze očekávat i při rozšíření skládky.

Nepředpokládá se také vliv v případě výstavby objektu určeného k bydlení na pozemcích určených pro občanskou vybavenost.

6 Zhodnocení stávajících a předpokládaných vlivů navrhovaných variant posuzované politiky územního rozvoje nebo územně plánovací dokumentace nebo jejího invariantního návrhu, včetně vlivů sekundárních, synergických, kumulativních, krátkodobých, střednědobých a dlouhodobých, trvalých a přechodných, kladných a záporných; hodnotí se vlivy na obyvatelstvo, lidské zdraví, biologickou rozmanitost, faunu, flóru, půdu, zemědělský půdní fond a pozemky určené k plnění funkcí lesa, horninové prostředí, vodu, ovzduší, klima, hmotné statky, kulturní dědictví, včetně dědictví architektonického a archeologického a vlivy na krajinu, včetně vztahů mezi uvedenými oblastmi vyhodnocení.

Záměr je posuzován v jediné aktivní variantě. Vlivy aktivní a nulové varianty jsou diskutovány v kapitole níže.

7 Porovnání zjištěných nebo předpokládaných kladných a záporných vlivů podle jednotlivých variant řešení nebo podle invariantního řešení ve srovnání se současným stavem a jejich zhodnocení. Srozumitelný popis použitých metod vyhodnocení, včetně jejich omezení.

7.1 Ovzduší

Aktivní varianta bude znamenat více méně stejné zatížení ovzduší, zejména z výfukových plynů svozových vozidel. Pokud by nedošlo k rozšíření skládky, bylo by nutné v relativně krátkém časovém horizontu začít převážet odpad k likvidaci do Přerova. Vzrostly by nároky na dopravu a vzrostlo by i zatížení ovzduší v dojezdových trasách svozových automobilů. S nasazením elektrických svozových vozidel se zatím nepočítá.

V případě výstavby objektu určeného k bydlení na pozemcích určených pro občanskou vybavenost se nepředpokládá žádný vliv na ovzduší.

7.2 Klima

Ani jedno z variantních řešení nebude mít žádný vliv na klima.

7.3 Půda, ZPF a PUPFL

Aktivní varianta vyžaduje vynětí pozemku parc. č. 5932 ze zemědělského půdního fondu. Jedná se více méně o formální úkon, jelikož daný pozemek již delší dobu není využíván pro zemědělskou produkci.

7.4 Horninové prostředí, surovinové zdroje, georizika

Mezi variantami řešení není rozdíl. Obě nemají žádný vliv na surovinové zdroje a horninové prostředí.

7.5 Voda

Ani jedna z variant řešení nepředstavuje významný vliv na povrchovou nebo podzemní vodu.

7.6 Flóra, fauna, ekosystémy a biologická rozmanitost

Při nulové variantě by mohly být zachovány porosty dřevin a bylin na pozemku parc. č. 5954, které musí být při realizaci aktivní varianty odstraněny. Tento mírně negativní vliv bude kompenzován na jiných částech lokality dosazením dřevin a zejména následnou rekultivací tělesa skládky. Mohou tak vznikat biotopy s velkým ekologickým potenciálem, které zvýší nejen biotopovou pestrost v krajině, ale povedou také k podpoře druhové diverzity území.

V případě pozemků parc. č. 163/1 a 4362 se vliv nepředpokládá.

7.7 Ochrana přírody

Na aspekty ochrany přírody nebude mít aktivní ani nulová varianta žádný významný vliv. Umístění a provoz současné skládky i způsob likvidace odpadů po ukončení skládkování neohrozí územní, druhovou ani obecnou ochranu přírody.

Po rekultivaci skládky (při jakémkoliv variantním řešení) je možné zvážit zařazení dotčených ploch do systému ekologické stability k posílení ekologických vazeb.

V případě pozemků parc. č. 163/1 a 4362 se vliv nepředpokládá.

7.8 Krajina, hmotné statky, nemovité památky a kulturní dědictví včetně dědictví architektonického a archeologického

Jediný rozdíl ve variantách ve vztahu ke krajině je délka skládkování, která s sebou nese mírně negativní jevy. Pokud by nebyla změna územního plánu provedena, projevy skládkování v krajině by skončily dříve.

V případě pozemků parc. č. 163/1 a 4362 se vliv nepředpokládá.

7.9 Hluk a vibrace

Aktivní varianta by znamenala zachování stávajícího hlukového pozadí. S nulovou variantou by po dokončení činnosti skládky došlo pravděpodobně ke snížení lokální hlukové zátěže. Ta by se ovšem částečně přesunula do jiných oblastí kraje spolu se zvýšenou intenzitou dopravy při dovozu komunálního odpadu.

V případě pozemků parc. č. 163/1 a 4362 se vliv nepředpokládá.

7.10 Vybavení území dopravní a technickou infrastrukturou pro zajištění kvality života obyvatel města

Připravovaná změna územního plánu ani v jednom z variantních řešení nebude znamenat významné ovlivnění dopravní a technické infrastruktury podporující životní komfort obyvatelstva.

7.11 Obyvatelstvo a veřejné (lidské) zdraví

Vlivy na obyvatelstvo a veřejné zdraví při posuzované změně územního plánu zůstanou na současné úrovni a nedojde tak k žádné změně. Při nulové variantě se změní systém nakládání s komunálním odpadem, který bude nutné převážet k likvidaci do Přerova. Dotčeno tak může být obyvatelstvo na svozových trasách zvýšením intenzity dopravy.

V případě pozemků parc. č. 163/1 a 4362 se vliv nepředpokládá.

7.12 Kumulativní a synergické vlivy

Spojení s dalšími vlivy při aktivní variantě je velmi nepravděpodobné. Při nulové variantě je nutné počítat s přepravou komunálního odpadu na větší vzdálenost, což vždy přináší možnost spolupůsobení s dalšími vlivy spojenými se silniční dopravou.

V případě pozemků parc. č. 163/1 a 4362 se vliv nepředpokládá.

7.13 Vzájemné porovnání variant – shrnutí

Aktivní varianta znamená dotčení území lokálně vymezeného s biotopy nižší biologické hodnoty. Nulová varianta tento vliv prakticky odbourává, ale zároveň znamená velmi malou zátěž pro oblast mimo území řešené územním plánem města Němčice nad Hanou.

8 Popis navrhovaných opatření pro předcházení, snížení nebo kompenzaci všech zjištěných nebo předpokládaných významných záporných vlivů na životní prostředí.

S ohledem na předpokládaný vliv realizace záměru na dřeviny rostoucí mimo les, lze navrhnout obecně používaná opatření vyplývající z legislativních a metodických požadavků na úseku ochrany přírody. Standardně spočívají v omezení kácení dřevin na období od 1.11. do 31.3. a kompenzaci ztráty dřevin náhradní výsadbou.

Výsadba (dosazení) dřevin je plánována na jižní hranici areálu skládky a samozřejmě budou dřeviny vysazovány v rámci rekultivace tělesa skládky. Druhové složení vysazovaných dřevin by mělo odrážet stanovištní podmínky a mělo by obsahovat původní druhy dřevin.

Na nově vytvořených plochách je nutné provádět pravidelně údržbu ploch tak, aby nedošlo k šíření geograficky nepůvodních a invazivních druhů organismů.

9 Zhodnocení způsobu zapracování cílů ochrany životního prostředí přijatých na mezinárodní, unijní nebo národní úrovni do posuzované politiky územního rozvoje nebo územně plánovací dokumentace a jejich zohlednění při výběru řešení, včetně případného výběru nejvhodnější varianty.

Posuzovaný záměr využívá legislativní možnost zachování stávajícího způsobu likvidace komunálního odpadu do roku 2030, a to v rámci řešeného území. Není tak potřeba část vlivů přenést na sousedící oblasti.

Pro aktivní variantu byly logicky vybrány pozemky navazující na stávající skládku, které nemají charakter stanovišť vhodných pro uplatňování plánů rozvoje ochrany přírody podporou sítě chráněných území, rozvoje nadregionálního a regionálního ÚSES nebo ekologizačních zásahů v záplavových oblastech.

V případě pozemků parc. č. 163/1 a 4362 není relevantní.

10 Vyhodnocení možných přeshraničních vlivů politiky územního rozvoje nebo územně plánovací dokumentace na životní prostředí.

Přeshraniční vliv posuzované změny územního plánu je vyloučen.

11 Souhrnné vypořádání požadavků uplatněných ve stanovisku příslušného úřadu k návrhu zadání nebo k návrhu zadání změny územně plánovací dokumentace nebo stanovisku podle § 71a odst. 2, § 71d odst. 4 písm. c) nebo § 71e odst. 5 písm. e).

Zpracovatel vyhodnocení vlivu neobdržel žádné stanovisko příslušného orgánu § 71a odst. 2, § 71d odst. 4 písm. c) nebo § 71e odst. 5 písm. e) k návrhu zadání změny územně plánovací dokumentace.

12 Návrh ukazatelů pro sledování vlivu posuzované politiky územního rozvoje nebo územně plánovací dokumentace na životní prostředí.

V souvislosti se změnou územního plánu nebude nutné sledovat žádné nové ukazatele pro vyhodnocování vlivu záměru na složky životního prostředí.

13 Návrh požadavků na rozhodování ve vymezených plochách a koridorech z hlediska minimalizace negativních vlivů na životní prostředí.

V rámci posuzovaného záměru nevznikají žádné požadavky na rozhodování ve vymezených plochách a koridorech.

14 Netechnické shrnutí výše uvedených údajů.

Základním principem politiky odpadového hospodářství na celorepublikové i krajské úrovni je předcházení vzniku odpadů. I přes stále účinnější uplatňování toho principu bude vždy vznikat určité množství nevytríděného komunálního odpadu, který je nutné shromáždit a zlikvidovat.

Odložení zákazu skládkování na rok 2030 umožňuje využít kapacity území pro rozšíření stávající skládky TKO o přilehlé pozemky. Dosavadní činnosti v dotčeném území související se skládkováním by tak probíhaly ve stejné intenzitě dál, jen s využitím dalšího prostoru pro skládkování. Z tohoto důvodu nebude nutné budování žádné nové infrastruktury.

Pro rozšíření skládky jsou vybrány pozemky antropogenně silně ovlivněné s nižší biologickou hodnotou.

Posuzovaná změna územního plánu nebude mít významně negativní vliv na žádnou ze složek životního prostředí.

Mírně negativní vliv lze předpokládat na části bioty používající obecnou ochranu.

Nepředpokládá se také vliv v případě výstavby objektu určeného k bydlení na pozemcích určených pro občanskou vybavenost.

14.1 Závěry a doporučení

V rámci posouzení vlivu změny územního plánu města Němčice nad Hanou byly vyhodnoceny možné dopady záměru na jednotlivé složky životního prostředí.

Identifikované vlivy **nebudou mít významně negativní vliv na žádnou část životního prostředí.**

Připravovaná změna územního plánu není v rozporu se zásadami územního rozvoje Olomouckého kraje nebo jiných koncepcí na celorepublikové úrovni.

Opatření navržená k minimalizaci dopadu změny územního plánu se týkají výhradně zásahu do porostů dřevin rostoucích mimo les, náhradní výsadby a rámcových parametrů rekultivace území po ukončení skládkování.

Návrh stanoviska

Krajský úřad Olomouckého kraje jako příslušný orgán dle § 22 zákona č. 100/2001 Sb., o posuzování vlivů na životní prostředí, ve znění pozdějších předpisů

vydává s o u h l a s n é stanovisko
ke

„Změně č. 2 Územního plánu Němčice nad Hanou a doplnění změny č. 2 Územního plánu Němčice nad Hanou“

za dodržení následujících podmínek:

Dotčené pozemky parc. č. 5932, 5939, 5954 budou po ukončení skládkování rekultivovány a využívány jako krajinný prvek zvyšující diverzitu prostředí posilující ekologické vazby v území.

Dotčené pozemky parc. č. 5932, 5939, 5954 nebudou využívány pro intenzivní zemědělskou činnost a nebudou zde umístovány trvalé stavby.