

Veřejnoprávní smlouva o poskytnutí neinvestiční dotace z rozpočtu města Kamenický Šenov

(uzavřená dle § 159 a násl. Zákona č. 500/2004 Sb., správní řád, ve znění pozdějších předpisů)

mezi:

Poskytovatelem dotace:

Město Kamenický Šenov, IČO:00260622, se sídlem úřadu ul. Osvobození 470, Kamenický Šenov 471 14, bankovní spojení ČS, a.s.,
zastoupeno Martinem Bártlem, DiS starostou města, dále jen poskytovatel

a

Příjemcem dotace

Název subjektu (jméno, příjmení): Spolek sympozia rytého skla, z.s.
IČO: 682 99 656

Předmět činnosti(poslání):

Sídlo (trvalé bydliště): Osvobození 69, 471 14 Kamenický Šenov
Sklářské muzeum

Typ příjemce: právnická osoba

bankovní spojení:

Zastoupený: panem Mgr. Jakubem Jelínkem, předsedou spolku
dále jen příjemce dotace

Článek 1.

Předmět smlouvy

Poskytovatel poskytne příjemci na níže uvedený účel za podmínek uvedených v článku 2. účelovou neinvestiční dotaci z rozpočtu města ve výši 150.000,- Kč, slovy Jednostopadesáttisíckorunčeských.

Dotace je poskytována na částečnou úhradu nákladů spojených s organizací 9. ročníku Mezinárodního sympozia rytého skla, které se uskuteční ve dnech 9. až 15. června 2025.

Poskytnutí dotace bylo schváleno radou města dne 17. ledna 2025 pod číslem usnesení 12/66 – 2025.

Článek 2.

Splatnost peněžních prostředků

- 1) Poskytovatel dotace se zavazuje poskytnout dotaci převodem prostředků na účet příjemce do 7 dnů po nabytí účinnosti této smlouvy.
- 2) Finanční prostředky lze použít na úhradu nákladů vzniklých v období od 1.1. 2025 do 31.10.2025 vztahujících se ke stanovenému účelu poskytnutí, které budou uhrazeny nejpozději do 31.10.2025.
- 3) Vyúčtování dotace předloží příjemce do 15.11.2025.

V případě, že poskytovatel neshledá v předloženém vyúčtování nedostatky či nesrovnalosti, vyúčtování schválí. Budou-li v předloženém vyúčtování shledány nedostatky či nesrovnalosti, bude příjemce ve lhůtě 15 dnů ode dne doručení vyúčtování, vyzván k jejich odstranění do 15 dnů ode dne doručení výzvy.

Příjemce je oprávněn použít dotaci pouze k účelu uvedenému v článku 1. této smlouvy.

V případě, že příjemce použije finanční prostředky v rozporu s touto smlouvou nebo nevyčerpá všechny poskytnuté finanční prostředky na stanovený účel, je povinen poskytovateli vrátit tyto finanční prostředky. Poskytovatel sdělí pro vrácení finančních prostředků číslo účtu a variabilní symbol. Neučiní-li tak, jedná se o porušení rozpočtové kázně dle § 22 zákona č. 250/2000 Sb., o rozpočtových pravidlech územních rozpočtů, ve znění pozdějších předpisů. Vrácení prostředků nezakládá právo příjemce na dočerpání finančních prostředků v následujícím roce.

- 4) Příjemce dotace je povinen prokázat, zda konkrétní výdaj odpovídá stanovenému účelu. Příjemce je povinen umožnit poskytovateli na základě jeho požadavku provedení kontroly všech prvotních účetních dokladů za účelem prověření předloženého vyúčtování projektu. Poskytovatel bude vykonávat u příjemce kontrolu, vyplývající ze zákona č. 320/2001 Sb., o finanční kontrole ve veřejné správě, ve znění pozdějších předpisů. Příjemce odpovídá za řádné vedení originálních účetních dokladů prokazujících použití dotace.
- 5) Příjemce je povinen do 15 dnů oznámit poskytovateli zahájení insolvenčního řízení, vstup právnické osoby do likvidace, změnu statutárního orgánu nebo jeho člena, změnu názvu, bankovního spojení, sídla či adresy.
Příjemce, který je obchodní korporací dle zákona č.90/2012 Sb., je povinen zaslat poskytovateli informaci o předmětné společnosti, jejíž součástí je projekt přeměny, a to alespoň 1 měsíc předem, kdy má být přeměna schválena způsobem stanoveným zákonem. U ostatních právnických osob je příjemce povinen oznámit poskytovateli přeměnu právnické osoby do 15 dnů od rozhodnutí příslušného orgánu.

Článek 3. Sankce

- 1) Příjemce podpisem této smlouvy bere na vědomí, že každé porušení povinností podle této smlouvy je považováno za porušení rozpočtové kázně dle ustanovení § 22 zákona č. 250/2000 Sb., o rozpočtových pravidlech územních rozpočtů, ve znění pozdějších předpisů, a poskytovatel je oprávněn požadovat úhradu odvodu za porušení rozpočtové kázně ve výši neoprávněně použitých nebo zadržovaných prostředků.
- 2) Za prodlení s odvodem za porušení rozpočtové kázně je příjemce povinen zaplatit penále ve výši 1 promile z částky odvodu za každý den prodlení, nejvýše však do výše tohoto odvodu.

Článek 4. Ukončení smlouvy

Smlouvu lze ukončit na základě písemné dohody obou smluvních stran nebo písemnou výpovědí Smlouvy, a to za podmínek dále stanovených. Poskytovatel může Smlouvu vypovědět jak před proplacením, tak i po proplacení dotace.

Výpovědním důvodem je porušení povinností příjemcem dotace stanovených touto Smlouvou nebo obecně závaznými právními předpisy, kterého se příjemce dopustí zejména pokud:

- a) svým jednáním poruší rozpočtovou kázeň dle zákona č. 250/2000 Sb., o rozpočtových pravidlech územních rozpočtů, ve znění pozdějších předpisů,
- b) je on sám, případně jako právnická osoba či některá osoba tvořící statutární orgán příjemce odsouzen/a za trestný čin, jehož skutková podstata souvisí s předmětem podnikání nebo činností příjemce, nebo pro trestný čin hospodářský, anebo trestný čin proti majetku ve smyslu zákona č. 40/2009 Sb., trestní zákoník, ve znění pozdějších předpisů a zákona č. 418/2011 Sb., o trestní odpovědnosti právnických osob, ve znění pozdějších předpisů,
- c) bylo zahájeno insolvenční řízení podle zákona č. 182/2006 Sb., o úpadku a způsobech jeho řešení, ve znění pozdějších předpisů,
- d) příjemce uvedl nepravdivé, neúplné nebo zkreslené údaje, na které se váže uzavření této Smlouvy,
- e) je v likvidaci
- f) změnil právní formu a stane se tak nezpůsobilým příjemcem dotace pro danou oblast podpory,
- g) opakovaně neplní povinnosti stanovené Smlouvou, i když byl k jejich nápravě vyzván poskytovatelem.

V případě výpovědi této smlouvy před proplacením dotace, nárok na vyplacení dotace nevzniká a nelze jej platně domáhat. V případě výpovědi smlouvy po proplacení dotace, se příjemce zavazuje poskytnuté peněžní prostředky vrátit bezhotovostně převodem na účet poskytovatel bez zbytečného odkladu, nejpozději však do 15 dnů od doručení výpovědi.

Výpověď Smlouvy musí být učiněna písemně a musí v ní být uvedeny důvody jejího udělení. Výpovědní lhůta činí dva měsíce a začne běžet od prvního dne měsíce následujícího po měsíci, v němž byla výpověď doručena příjemci dotace. Účinky doručení pro účely této smlouvy však nastávají i tehdy, pokud příjemce svým jednáním nebo opomenutím doručení zmařil.

Článek 5. Závěrečná ustanovení

- 1) Tato smlouva nabývá účinnosti dnem jejího podpisu oběma smluvními stranami.
- 2) Právní vztahy, které nejsou přímo upraveny touto smlouvou, se řídí příslušnými ustanoveními zákona č. 500/2004 Sb., správní řád, ve znění pozdějších předpisů, zákona č. 250/2000 Sb., o rozpočtových pravidlech územních rozpočtů, ve znění pozdějších předpisů a dalšími obecně závaznými předpisy.
- 3) Smlouva může být měněna či doplňována pouze písemnými, vzestupně číslovanými dodatky podepsanými oprávněnými zástupci obou smluvních stran. Dodatek se neuzavírá v případě změny názvu příjemce, statutárního zástupce, sídla, či bankovního účtu kterékoli ze smluvních stran. V takovém případě postačí písemné oznámení o změně, které v případě změny bankovního účtu příjemce musí být doloženo kopií smlouvy o zřízení účtu.

4) Smluvní strany bezvýhradně souhlasí se zveřejněním všech údajů obsažených v této smlouvě.

5) Smlouva je vyhotovena ve dvou stejnopisech, z nichž poskytovatel obdrží jedno vyhotovení a příjemce jedno vyhotovení.

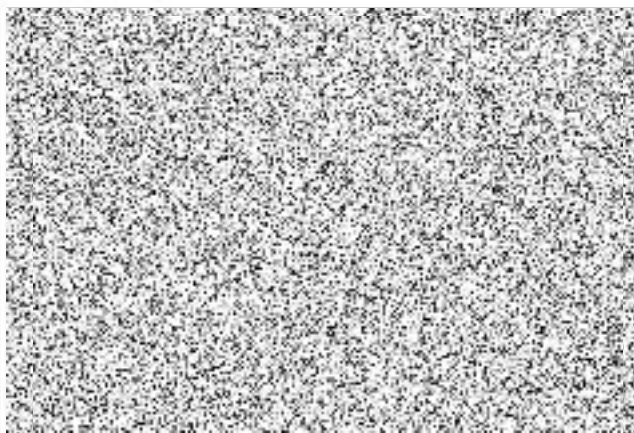
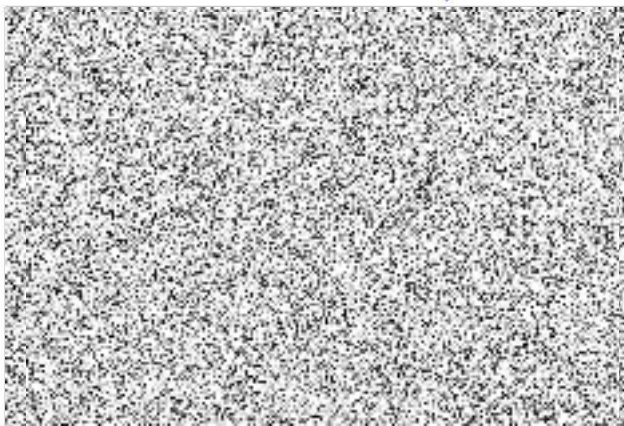
6) Nedílnou součástí této smlouvy je příloha č. 1 Vyúčtování.

7) Veřejnoprávní smlouva bude zveřejněna na úřední desce poskytovatele způsobem umožňující dálkový přístup do 30 dnů ode dne uzavření smlouvy nebo jejího dodatku. Veřejnoprávní smlouva včetně dodatků musí být zveřejněna nejméně po dobu 3 let ode dne zveřejnění.

Poskytovatel a příjemce shodně prohlašují, že tato smlouva byla uzavřena po vzájemném projednání podle jejich pravé a svobodné vůle, vážně a srozumitelně, nikoliv v tísní. Na důkaz souhlasu s obsahem této smlouvy připojují obě strany svoje podpisy.

V Kamenickém Šenově dne :

10.2.2025



Vyúčtování dotace:

Příjemce dotace:

č. pol.	Specifikace výdaje	Kč
1.		
2.		
3.		
4.		
5.		
6.		
7.		
8.		
9.		
10.		
11.		
12.		
13.		
14.		
15.		
16.		
17.		
18.		
19.		
20.		
Celkem		

Dále budou přiloženy kopie faktur, stvrzenek, pokladních dokladů apod.

Zpracoval:

Dne: